

ТЕАТР на СТРАСТНОМ

Технический паспорт

Технические параметры

Данный документ предназначен для технического персонала театральных коллективов.

Указанные параметры могут изменяться и будут обновляться по мере изменения.



*Основателем театра на Страстном является
Союз театральных деятелей Российской Федерации.
Наша миссия: мы влюбляем людей в театр.*

Содержание:

Для быстрой навигации по содержанию документа зажмите клавишу *Ctrl* и укажите нужный вам раздел

СЦЕНА: Общие положения	6
Основные габаритные размеры и параметры сцены.....	8
Разборный планшет сцены	9
Верхняя механика сцены	10
Подвесы и крепления	13
Стационарная одежда сцены.....	14
Адрес и карта проезда.....	16
Зона погрузки-разгрузки.....	17
Транспорт и зона парковки.....	17
ЗРИТЕЛЬНЫЙ ЗАЛ: Общие положения	18
Схема размещения зрительских мест:	19
ОСВЕТИТЕЛЬНОЕ ОБОРУДОВАНИЕ и ЭЛЕКТРИЧЕСТВО: Общие положения	20
Схема развеса осветительного оборудования главной сцены.....	21
Список светового оборудования главной сцены:	22
АКУСТИКА И ЗВУКОВОЕ ОБОРУДОВАНИЕ: Общие положения	23
Диаграмма звукового давления в зале:	23
Позиции размещения звукового пульта:	23
Микшерный пульт, эффекты обработки и средства воспроизведения:.....	24
Микрофонный парк и коммутация:.....	25
Частоты радиопередачи аудиосигнала:	25
РАи усилители:	26
Схема коммутации звукового оборудования на сцене:	26
Схема коммутации (Patch) микшерного пульта:	28
Схема коммутации РА:	29

Подключение гостевого звукового оборудования:	26
ВИДЕООБОРУДОВАНИЕ: Общие положения	30
Список видеоборудования:.....	30
Подключение гостевых видеоносителей:	30
Проекционный экран:	30
Видеопроекция:	32
ГРИМЕРНЫЕ КОМНАТЫ: Общие положения	33
Чистка и глажка костюмов:.....	33
БЕЗОПАСНОСТЬ: Основные требования:	33
Требования к электрооборудованию предметов бутафории, декораций и др.....	34
Аварийное освещение:	34
Аварийное оповещение:	34
Аварийные выходы:	35
Курение:	35
ПРОЧАЯ ИНФОРМАЦИЯ:	<i>Ошибка! Закладка не определена.</i>
Рации и радиообмен:.....	35
Wi-Fi роутеры и гостевой доступ:	35
Кейтеринг:	35
ФОЙЕ:	36

Общая информация

Контакты: +7(966)048-05-70, info@nastrastnom.ru

В процессе планирования технический директор Театра на Страстном может заранее запросить документацию по следующим вопросам:

- Технический райдер мероприятия. Вы можете получить стандартную форму райдера у арт-менеджера проекта;
- Техническую документацию декоративного оформления, любых конструкций и приборов, используемых в мероприятии;
- Сведения о противопожарной пропитке материалов, используемых для сценического и декоративного оформления, конструкций и реквизита;
- Спецификации и сертификаты любых спецэффектов (дым машины, снег машины, машины мыльных пузырей, лазерные установки и пр.), трюкового оборудования, а также лицензии и допуски персонала управляющего спецэффектами и трюковым оборудованием;
- Технические графики планируемых работ и мероприятий;
- План развеса светового оборудования;
- Сводную ведомость по расположению подвесного оборудования и конструкций с указанием всех весов и точек крепления;
- Сводную ведомость по подключению электроприборов с указанием нагрузки и типа подключения;
- Списки административного, художественного и технического персонала, информацию об автотранспорте.

**ПОЖАЛУЙСТА, ДО ПОДПИСАНИЯ КАКИХ-ЛИБО ДОКУМЕНТОВ
ОБСУДИТЕ ВСЕ ИНТЕРЕСУЮЩИЕ ВАС ВОПРОСЫ С МЕНЕДЖЕРОМ ВАШЕГО ПРОЕКТА**

СЦЕНА: Общие положения

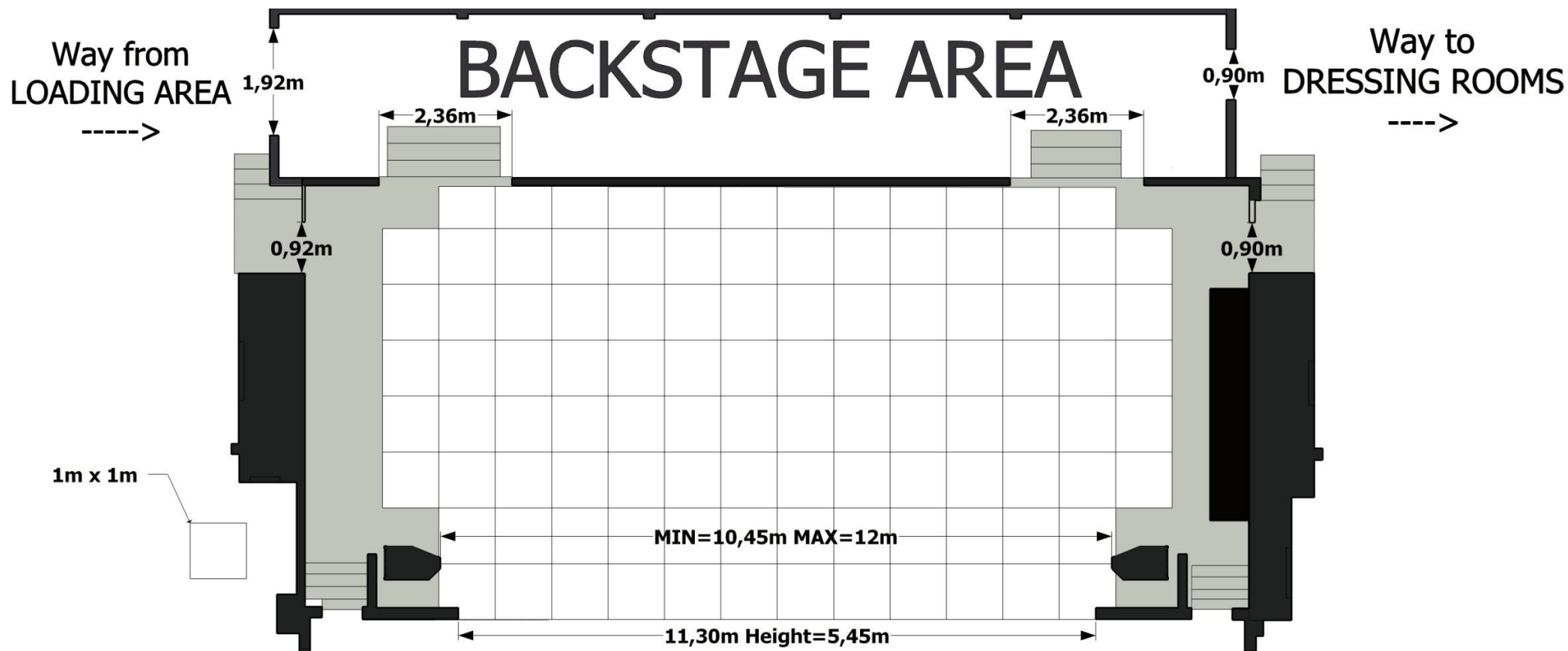
- Сцена Театра на Страстном представляет собой классическую сцену-коробку черного цвета без постоянной авансцены.
- Возможности зала позволяют полностью демонтировать сцену и зрительные ряды, если это необходимо, а также выстроить сцену и зрительные ряды по индивидуальному плану ([подробнее см. «Зрительный зал»](#)).
- Сценический комплекс Театра оснащен комплектом одежды сцены ([подробнее см. «Одежда сцены»](#)), подъемно-опускными

штанкетами с ручным и электромеханическим управлением ([подробнее см. «Верхняя механика»](#)) и системой автоматизированного пожаротушения.

- Непосредственно за сценой расположено рабочее пространство площадью 50 кв.м., приспособленное для временного хранения декораций, реквизита и костюма во время мероприятий. Рабочее пространство связано со сценой двумя проходами 2м x 2,36м.

• При планировании перемещения декораций просим учесть перепад высот между уровнем сцены и рабочим пространством = 0,75м.



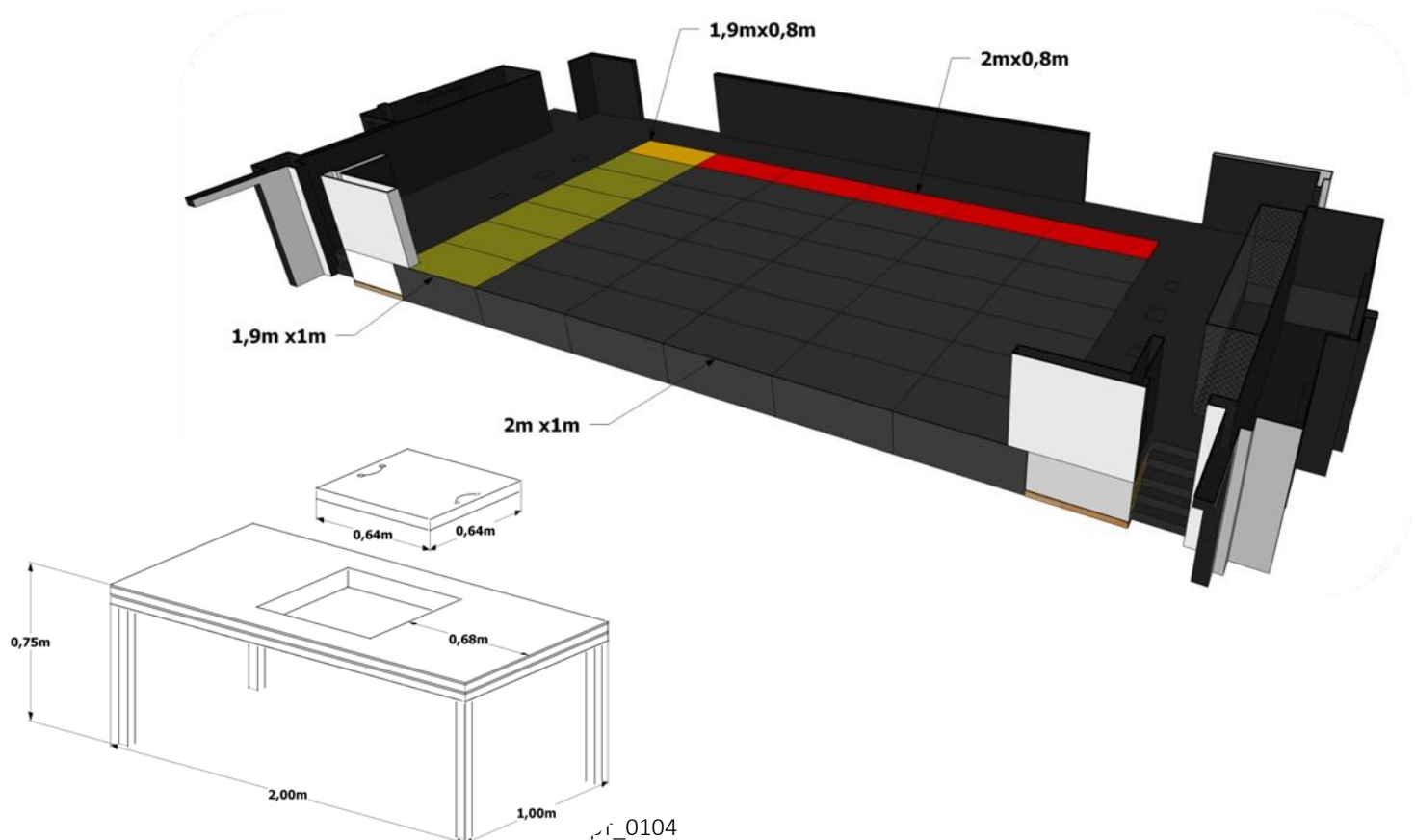


Основные габаритные размеры и параметры сцены

- Глубина сцены – 7,75 м
- Ширина зеркала сцены – 11,3 м
- Раздвижные башенные порталы: от 10,45 – до 12,00м
- Высота зеркала сцены – 5,45 м
- Высота сцены от уровня зрительного зала +75 см
- Максимальная ширина сцены от стены до стены – 16,53м
- «Берега» сцены:
 - Правый– 2,43 м
 - Левый– 1,8 м
 - Задний – 90 см.

Разборный планшет сцены

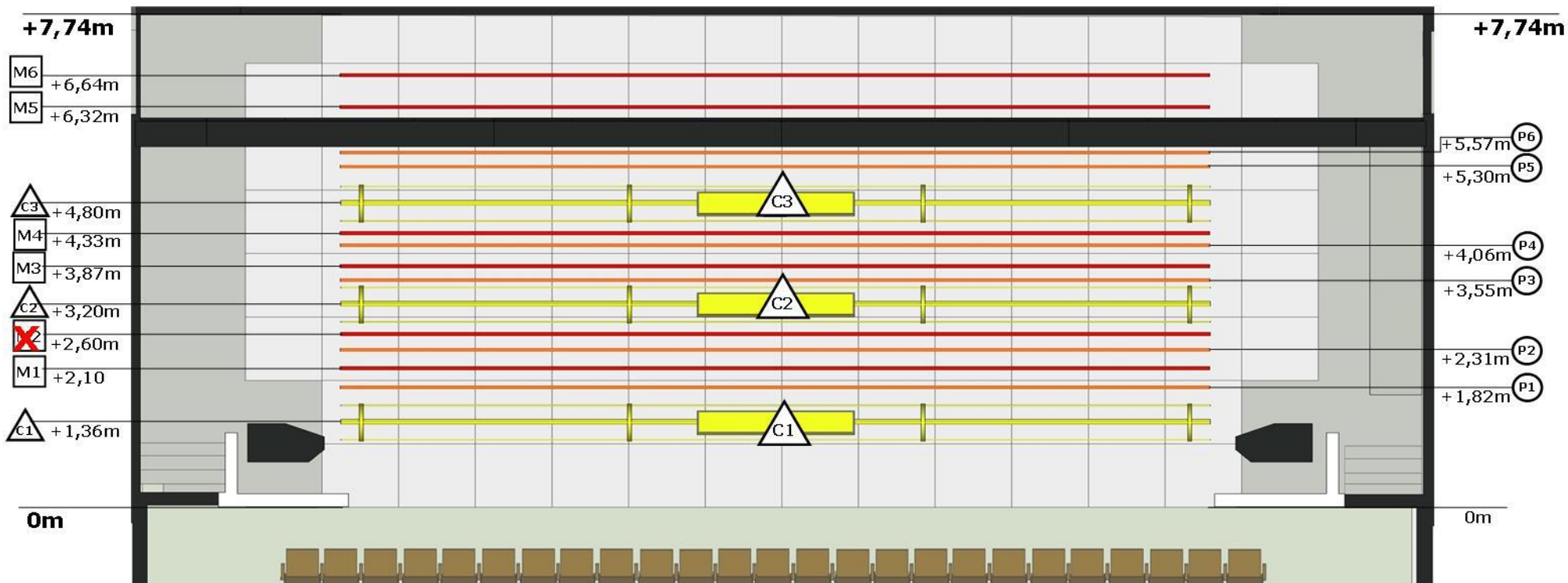
- Планшет сцены сборно-разборный и состоит из стандартных театральных станков-подиумов Tuschler, стоящих на высоте 75см от пола. Подробная информация о размерах подиумов на цветной схеме ниже.
- Планшет сцены деревянный, черного цвета, позволяет вкручивать саморезы на глубину до 40мм. Под планшетом паркетный пол, не предназначенный для крепления, попадания влаги и краски. В случае использования воды на сцене необходимо закрыть паркет полиэтиленовой пленкой.
- Есть возможность установки люка провала с учетом глубины пространства под планшетом сцены = 70см.
- При планировании просим учесть, что театр не имеет возможности предоставлять дополнительные грузы для крепления декораций.

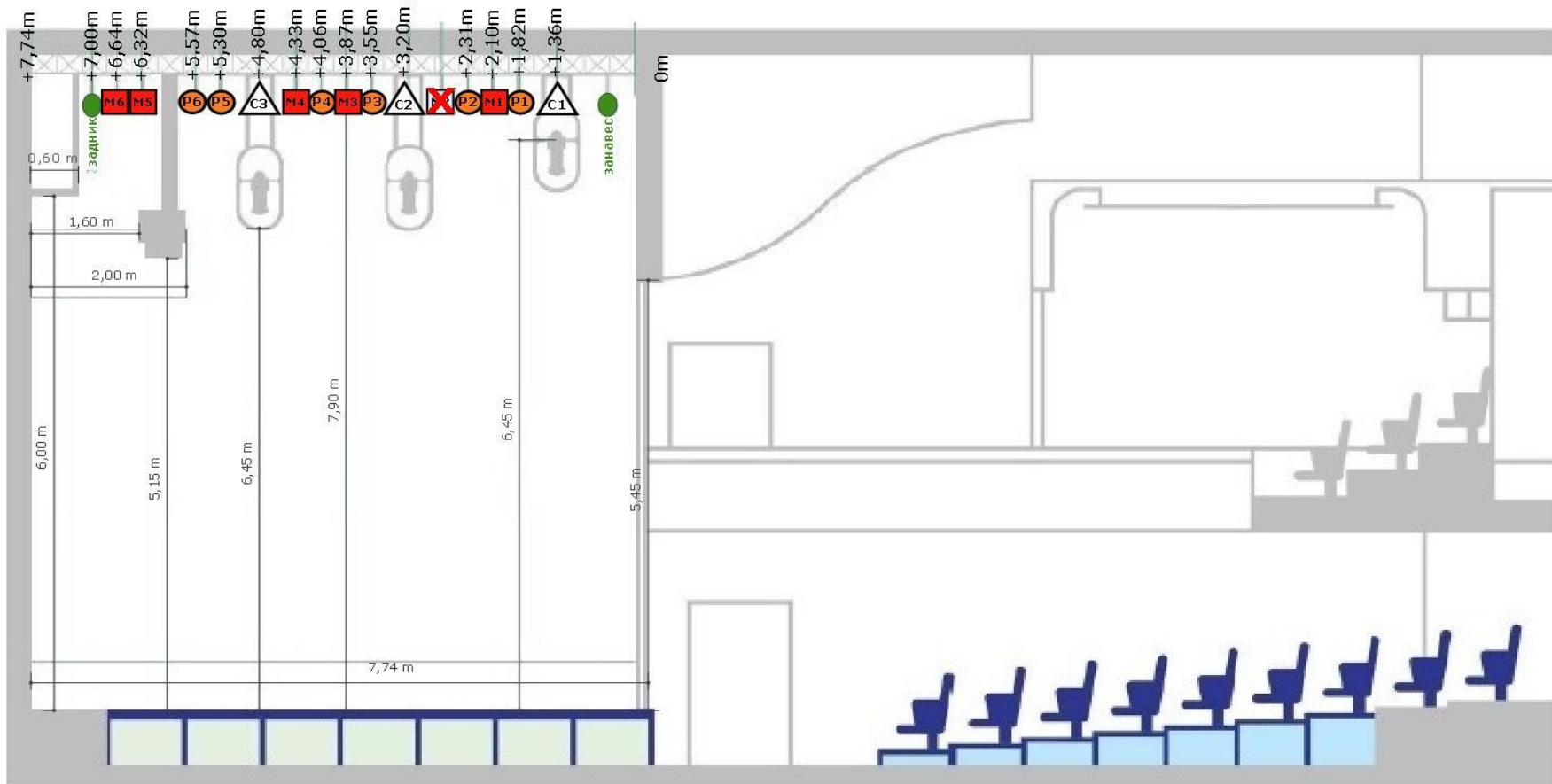


Верхняя механика сцены

- 6 ручных штанкетов. Длина – 11м, максимальная грузоподъемность 100кг, стальная труба диаметром 58мм.
- 5 электромеханических штанкетов. Длина – 11м, максимальная грузоподъемность 150 кг. Стальной профиль В160хШ50мм. Время полного подъема/опускания = 18 сек.
- Максимальная высота подъема штанкетов – 7,9м.
- Минимальный уровень опускания ручных штанкетов – 0.95м, электромеханических штанкетов – 0,85м.
- 3 механических электрософита, грузоподъемность – 150 кг, диаметр трубы – 58мм.
- Киноэкран – Ш6м х В5 м. белого цвета с электрическим приводом рулонного типа, опускается до уровня сцены ([подробнее см. раздел «Проекционный экран»](#)).

Запрещено размещение людей на механике сцены (качели, подвес/подъем человека).



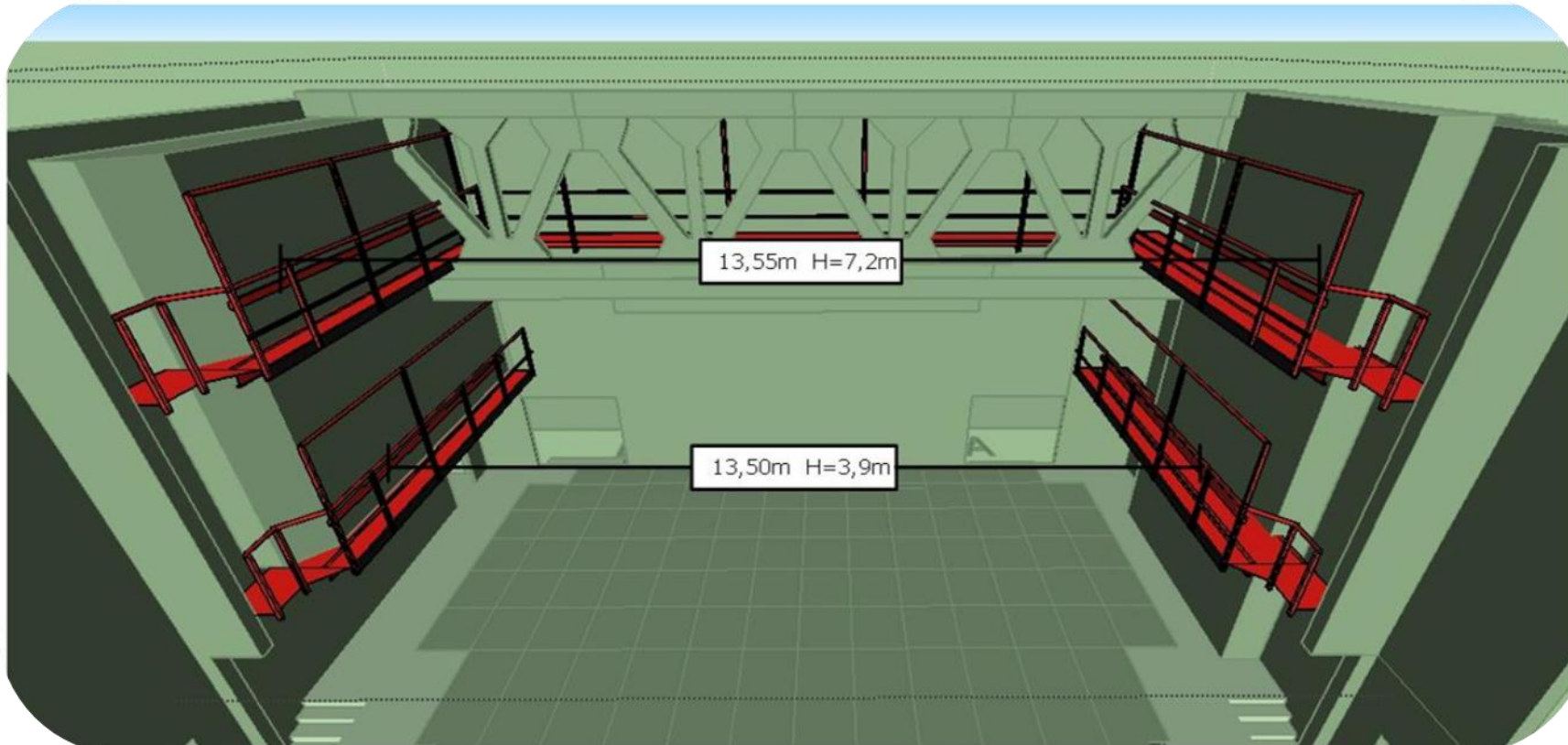


Нагрузка на штанкеты и софиты не должна превышать проектных нагрузок.

- **Доступ на галереи предоставляется только сертифицированному персоналу, обеспеченному средствами личной безопасности и прошедшему инструктаж технической службы Театра.**
- **Все инструменты и материалы, используемые в верховых работах, должны быть надежно закреплены во избежание случайного падения.**
- **Техническая служба может прервать любое мероприятие в ситуациях, угрожающих здоровью актеров, зрителей или персонала, а также в случае угрозы сохранности имущества и технического оборудования Театра.**

Подвесы и крепления

- Сценический комплекс Театра позволяет крепить горизонтальные тросы на балках рабочих галерей, на расстоянии от 2м от портала, до арьера сцены на высотах 3,9 (второй ярус рабочей галереи) и 7,2м (третий ярус рабочей галереи).



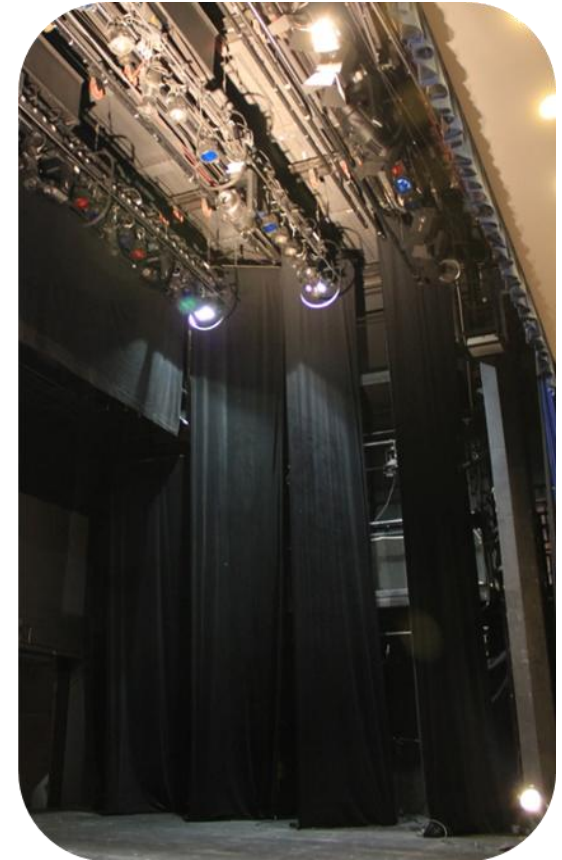
- Все случаи использования любых подвесов, индивидуальных подъемов, крепления мобильных электролебедок должны быть заранее согласованы с технической дирекцией Театра.**

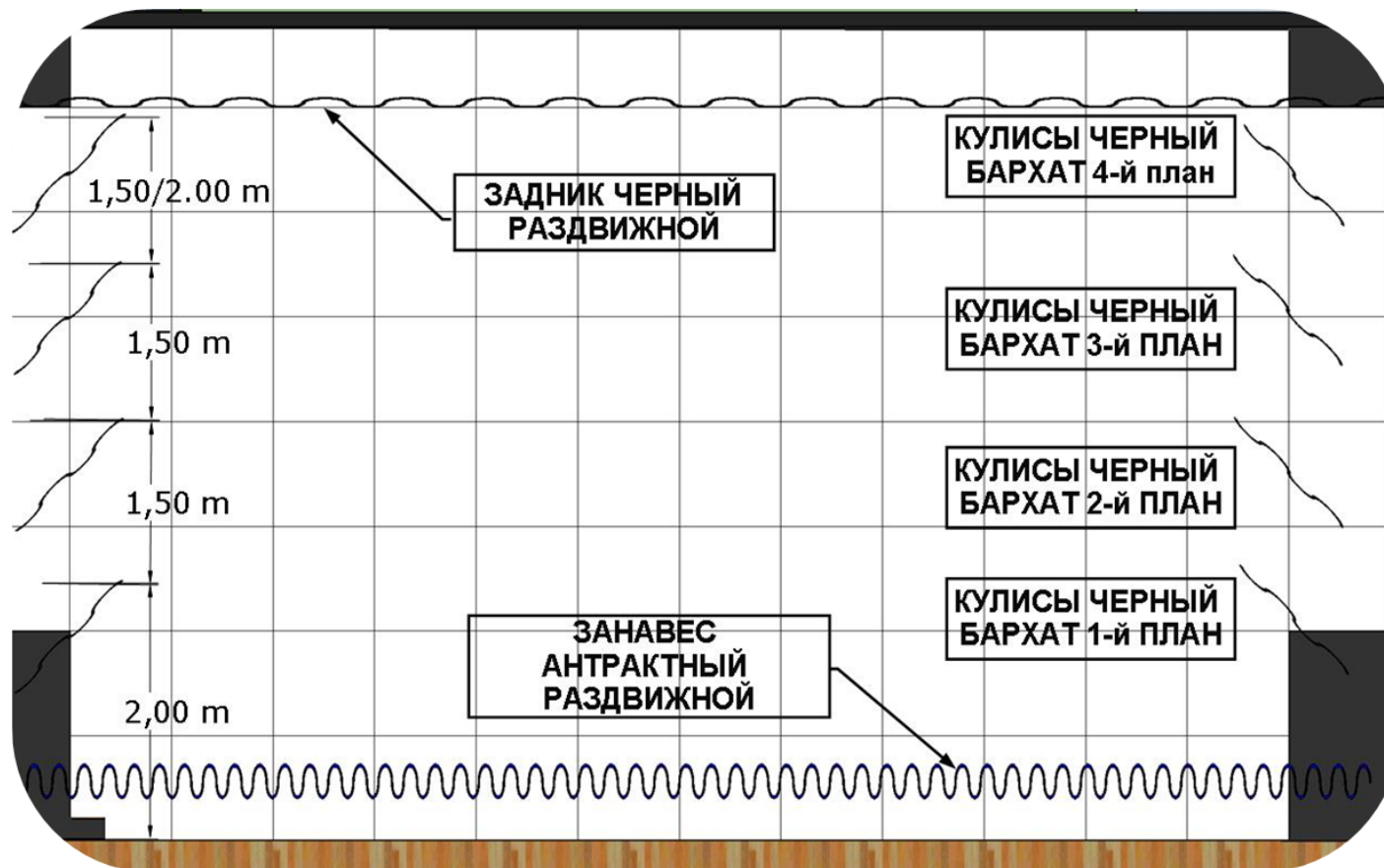
Стационарная одежда сцены

4 плана кулис и задник:

- 6 кулис 1-го, 2-го, 3-го планов (3 слева, 3 справа) – 8м x 1,6м. Шаг 1-го, 2-го, 3-го кулисного плана – 1,5м.
- 2 кулисы 4-го плана (1 слева и 1 справа) – 5,5м x 1,6м. Шаг четвертого плана может регулироваться от 1,5 до 2,0 м.
- Задник из черного бархата – 2 части 8м x 8м, расположенный на расстоянии 1м от арьера сцены, сдвижной – раздвижной, с ручным приводом.
- 3 падуги – 11м x 2,1 м, могут быть закреплены на любом штанкетном подъеме (подробнее см. «Верхняя механика»).

Временно антрактно-раздвижной занавес и арлекин отсутствуют.





Адрес и карта проезда

Театр «На Страстном» расположен по адресу: 107031, г. Москва, Страстной бульвар, д. 8а.

Ближайшие станции метро: Чеховская (170м), Пушкинская (370м), Тверская (440м)

Координаты GPS: 55°45'59"N, 37°36'39"E



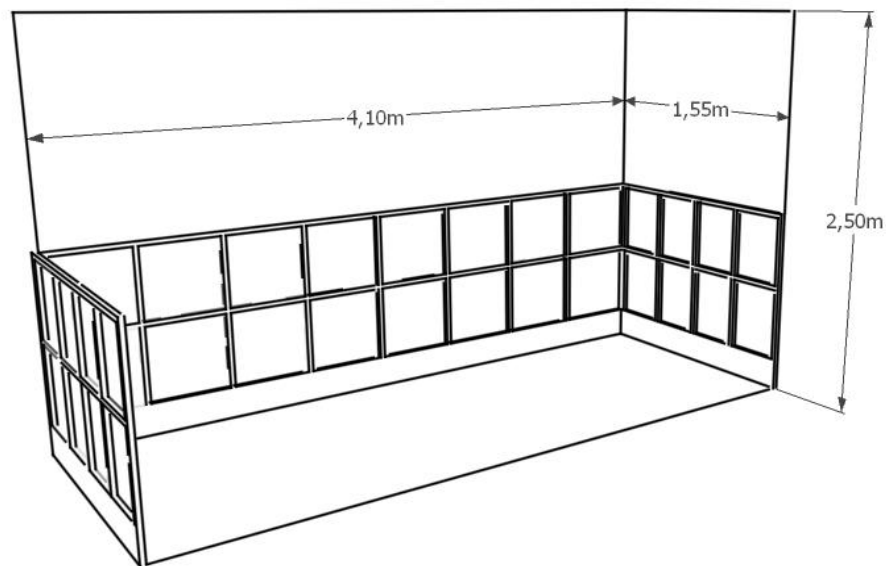
Заезд в Театр осуществляется со стороны Страстного бульвара через 1 шлагбаум. На въезде стоит шлагбаум и работают парковщики (часы работы: 8:00-23:00). При заезде необходимо сообщить, что вы приехали в **Театр на Страстном**, а также – нужна ли вам **зона разгрузки** (для разгрузки декораций, костюма, реквизита, оборудования) или **центральный вход** (мелкий реквизит, промо-материалы).

Зона погрузки-разгрузки

Погрузочно-разгрузочные работы осуществляются в задней части здания. На пути следования нет арок или ограничителей высоты.

Зона погрузки/разгрузки оборудована пандусом высотой 66 см от уровня земли и складными гаражными воротами на уровне 1-го этажа. Далее все ввозимое/вывозимое оборудование попадает в грузовой лифт, габариты которого 4,10 x 1,5 x 2,5 м.

Максимальная грузоподъемность лифта – 2000кг.



Транспорт и зона парковки

Театр на Страстном не имеет своей зоны парковки. В связи с этим весь приезжающий транспорт необходимо согласовывать с администрацией Театра заранее.

Для комфортного проезда в любое время суток габарит грузового автотранспорта должен быть:

Длина — до 4м, Ширина — до 2м, Высота – не ограничена.

Если длина борта грузового автомобиля превышает 6м, то погрузка и разгрузка возможны только до 10:00 или после 22:00.

Если вы приезжаете на легковом автотранспорте, то время нахождения на парковке Театра не более 15 мин., или по предварительной заявке и согласованию с администрацией Театра.

ЗРИТЕЛЬНЫЙ ЗАЛ: Общие положения



Вместимость партера — 284 места

Вместимость балкона — 98 мест

Из зрительного зала есть 2 входа на сцену. Также перед сценой может быть установлена приставная лестница с перилами.

Пол зрительного зала — светлый паркет.

ОСВЕТИТЕЛЬНОЕ ОБОРУДОВАНИЕ и ЭЛЕКТРИЧЕСТВО: Общие положения

- Распределительная сеть сцены Театра на Страстном имеет несколько подключений и многократную защиту.
- Сценическая коробка Театра оборудована одним высоковольтным подключением 380VCEE 32А 3PIN+N+EIP44.

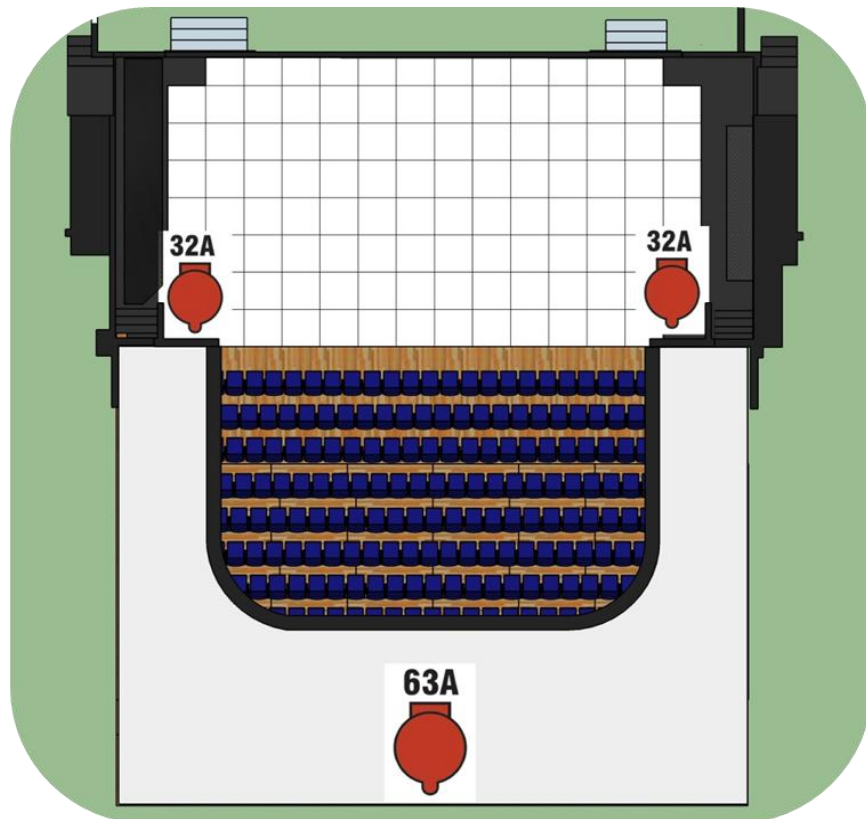
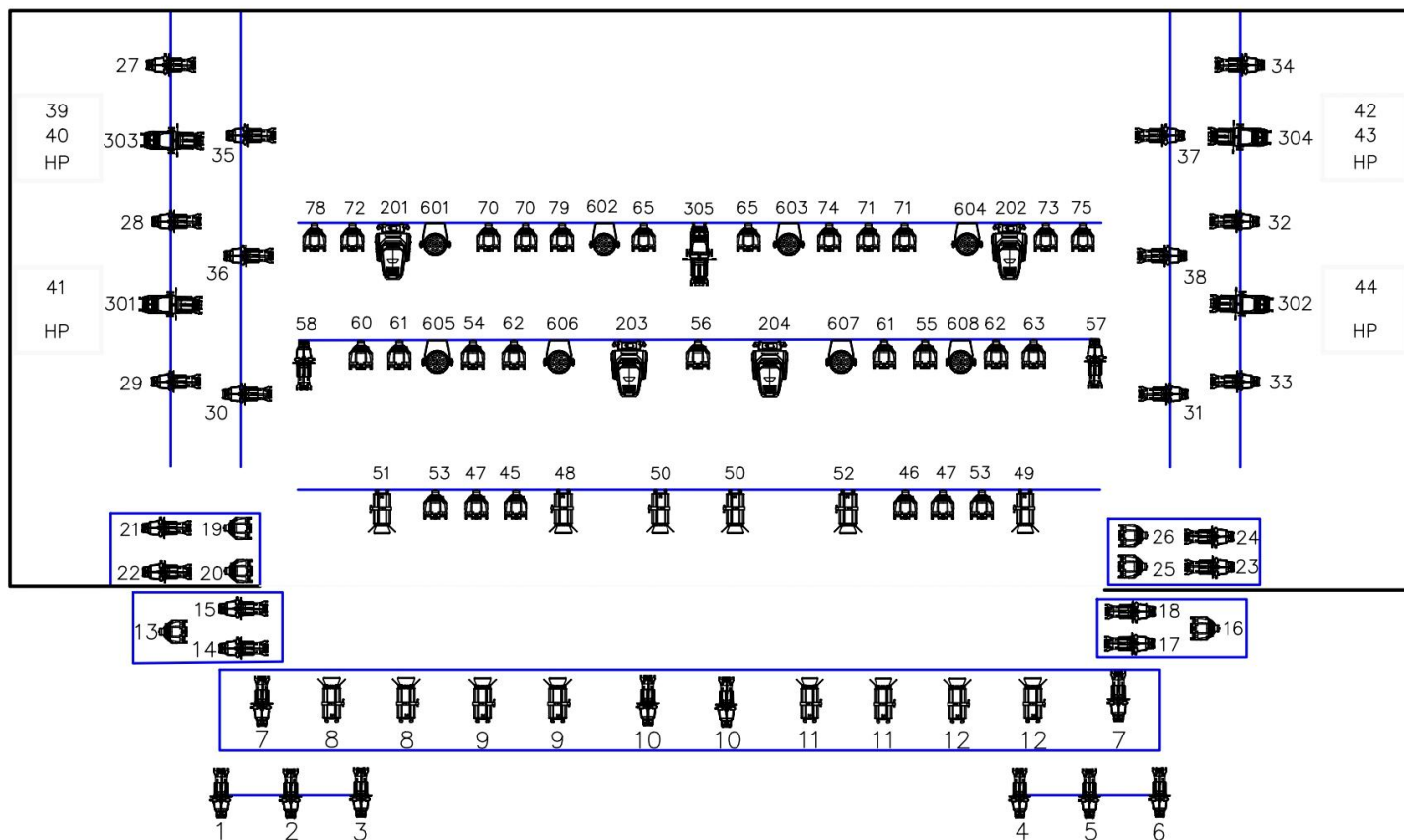


Схема развеса осветительного оборудования главной сцены



	ETC S4 Profile (19–50°) – 40 шт.
	ETC S4 PAR – 40 шт.
	PC FHR 1000W – 14 шт.
	Prolights Eclipse FS Profile RGBW – 5 шт.
	Prolights LumiPAR – 8 шт.
	HIGH END SYSTEMS SolaSpot Pro CMY – 4 шт.

OTHER EQUIPMENT:

FLOODLIGHT 1000W – 8 шт.

FLOODLIGHT 500W – 3 шт.

LIGHT TRIPOD H–2m – 8 шт.

LIGHT TRIPOD H–0.5m – 7 шт.

LED BAR LUMPIX 16H – 4 шт.

Список светового оборудования:

№	Описание	Кол-во	модель	Руководство пользователя
ПРИБОРЫ				
1.	Прибор профильного света	8	ETC S4 PROFILE 19°	
2.	Прибор профильного света	19	ETC S4 PROFILE 26°	
3.	Прибор профильного света	8	ETC S4 PROFILE 36°	
4.	Прибор профильного света	6	ETC S4 PROFILE 50°	
5.	Прожектор линзовый	14	PC FHR 1000	
6.	Прожектор безлинзовый	40	ETC S4 PAR	
7.	Прожектор галогеновый	6	FLOODLIGHT AHR 1000W	
8.	Прожектор галогеновый	3	FLOODLIGHT 500W	
9.	Прибор с полным движением	4	HIGH END SISTEM SOLASPOT PRO CMY	
10.	LED Par RGBW/FC	8	LUMIPAR18Q PROLIGHTS	
11.	LED PROFILE	5	ECLIPSE FS PROLIGHTS	
12.	LED BAR	4	LUMPIX16H PROLIGHTS	
ШТАТИВЫ				
13.	Штатив 2м	6		
14.	Напольный штатив	6		
ЭФФЕКТЫ				
15.	Световая пушка	1		
ПУЛЬТЫ				
16.	Световой пульт	1	ETC ELEMENT 2	

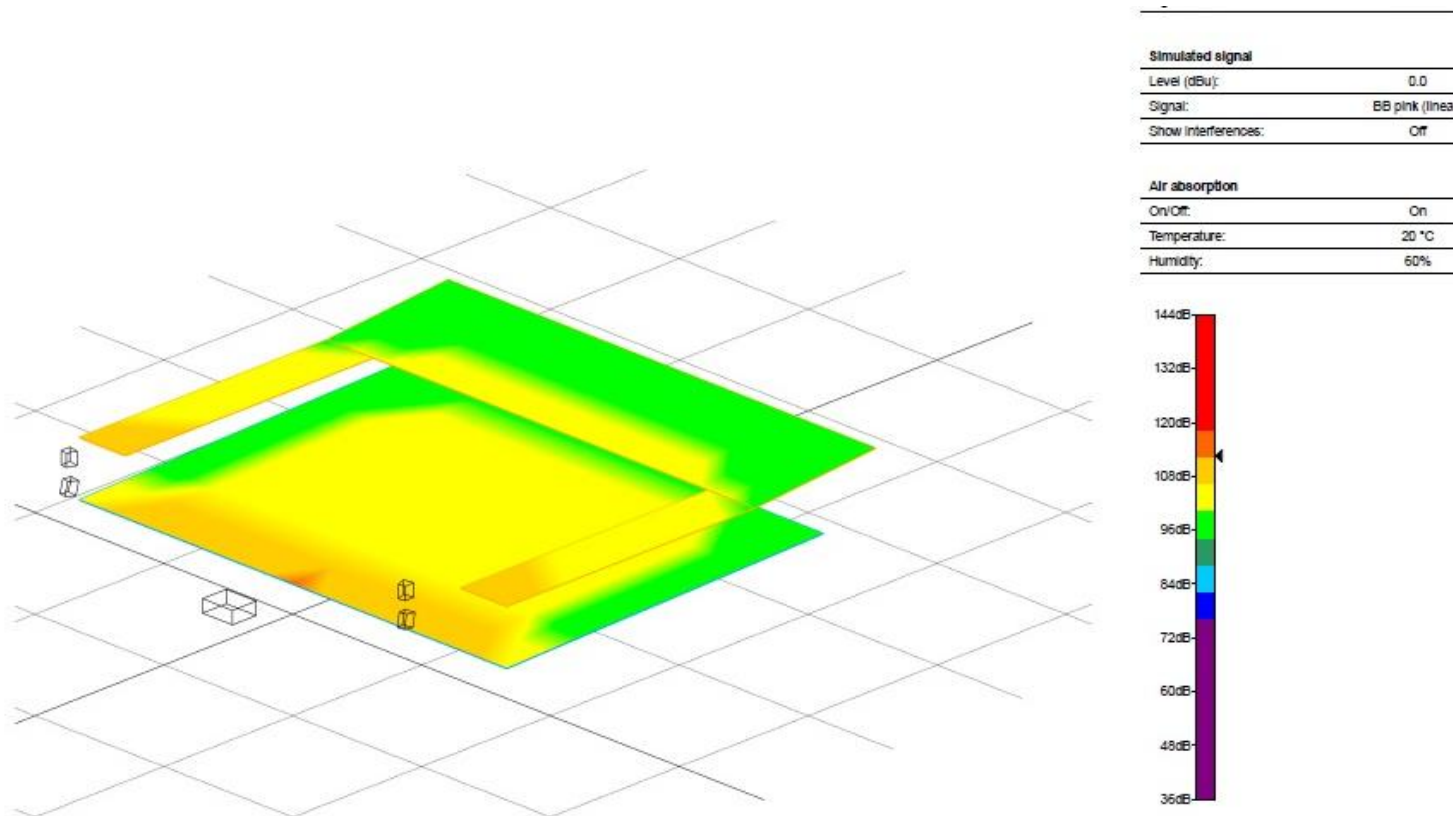
Все оборудование оснащено страховочными тросами, и рамками для светофильтров.

АКУСТИКА И ЗВУКОВОЕ ОБОРУДОВАНИЕ: Общие положения

Основной зрительный зал был спроектирован преимущественно для акустических спектаклей.

Для других нужд доступны постоянная система РА, микшерные пульта, приборы обработки звука, парк микрофонов и коммутации.

Диаграмма звукового давления в зале:



Позиции размещения звукового пульта:

1. Помещение звукового регулятора (стационарная точка размещения звукового пульта Midas M32R live, процессоров эффектов и обработки, проигрывателей и приемников радиосигнала);

Микшерный пульт, эффекты обработки и средства воспроизведения:

#	Описание	Кол-во	Модель	Руководство пользователя
МИКСЕРНЫЕ ПУЛЬТЫ				
1.	Микшерный пульт в звуковой рубке (32 Input Ch (16-Aug), 8 Aux Ch, 8 FX Return Ch)	1	Midas M32R live	https://mediadl.musictribe.com/media/PLM/data/docs/P0C7S/M32R%20LIVE_QSG_EN.pdf
ПРОИГРЫВАТЕЛИ				
2.	Ноутбук	1	MacBook Air 13" M1	Инструкция
3.	Планшет	1	Apple iPad 2021 64 гб	
4.	Звуковая карта на 4 канала	1	KOMLETE AUDIO 6	https://pop-music.ru/upload/iblock/9b3/9b3c7763aa343f5792301b1e84867222.pdf
ЭФФЕКТЫ И ОБРАБОТКА				
5.	Процессор эффектов	1	TC Electronics M One	http://cdn-downloads.tcelectronic.com/media/684617/tcelectronic-m-one-manual-english.pdf
6.	Процессор эффектов	1	TC Electronics M3000	http://cdn-downloads.tcelectronic.com/media/217610/tc_electronic_m3000_manual_english.pdf
7.	Компрессор 2-х канальный	2	dbx 1066	ftp://ftp.dbxpro.com/pub/pdfs/Manuals/English/dbx1066ManualA2.pdf
8.	Деэссер двухканальный	2	SPL 9629	https://spl.info/fileadmin/user_upload/anleitungen/english/DeEsser_9629_OM_E.pdf

Микрофонный парк и коммутация:

№	Описание	Кол-во	Модель
1.	Микрофон	1	Sennheiser e935
2.	Микрофон проводной	1	Sennheiser e945
3.	Микрофон проводной	3	Shure Beta 58a
4.	Микрофон инструментальный проводной	5	Shure Beta 57a
5.	Микрофон проводной	1	Shure Beta 52
6.	Микрофон проводной	1	Shure SM58
7.	Петличный микрофон черного цвета для Sennheiser EM 100 G4	1	Sennheiser ME 2-II
8.	Подвесной микрофон 10 м	3	AKG CHM 99
9.	Микрофонная стойка “журавль”	8	
10.	Микрофонная стойка прямая	2	
11.	Микрофонная стойка настольная, конференционная	3	
12.	Пюпитр прямой	1	
13.	DI-бокс 2-х канальный	2	ART dPDB
14.	Мультикор 24 in/ 4 out	1	
15.	Кабель межблочный стерео	4	
16.	Кабель межблочный моно	4	

Частоты радиопередачи аудиосигнала:

№	Передатчик	Приемник	Кол-во	Диапазон
1.	Радиомикрофон Sennheiser EW G4 с головой E 945	Приемник Sennheiser EM 100 G4	4 компл.	A (516-558 MHz)
2.	Радиомикрофон Sennheiser SKM 100 G3 с головой MD 835	Приемник Sennheiser Ew 100 G3 A1	2 компл.	A1 (470-516 MHz)
3.	Нательный передатчик Sennheiser SK 100 G4	Приемник Sennheiser Ew 100 G4 G	1 компл.	G (566-608 MHz)

Актуальную информацию о доступности полосы частот вы можете найти на сайте [Федеральной службы по надзору в сфере связи, информационных технологий и массовых коммуникаций](https://10.rkn.gov.ru/mainwork/govservice/res/acts/) <https://10.rkn.gov.ru/mainwork/govservice/res/acts/>

РАи усилители:

№	Описание	Кол-во	Модель
1.	Портальная акустика	4 Cab	L-Acoustics MTD 115a
2.	Сабфувер	1 Cab	L-Acoustics SB218
3.	Усилитель мощности	3	L-Acoustics LA24a
4.	Подзвучка зала по периметру	8 Cab	Hortus VS 12
5.	Усилитель мощности	2	L-Acoustics LA15 a
6.	Мониторы на сцене (вторая линия)	2 Cab	JBL VRX 915 M
7.	Усилитель мощности	2	L-Acoustics LA17a
8.	Параметрический эквалайзер	1	DBX

Подключение гостевого звукового оборудования:

При необходимости подключения любых комплектов гостевого звукового оборудования, пожалуйста, проконсультируйтесь с техническим персоналом Театра на Страстном.

Схема коммутации звукового оборудования на сцене:

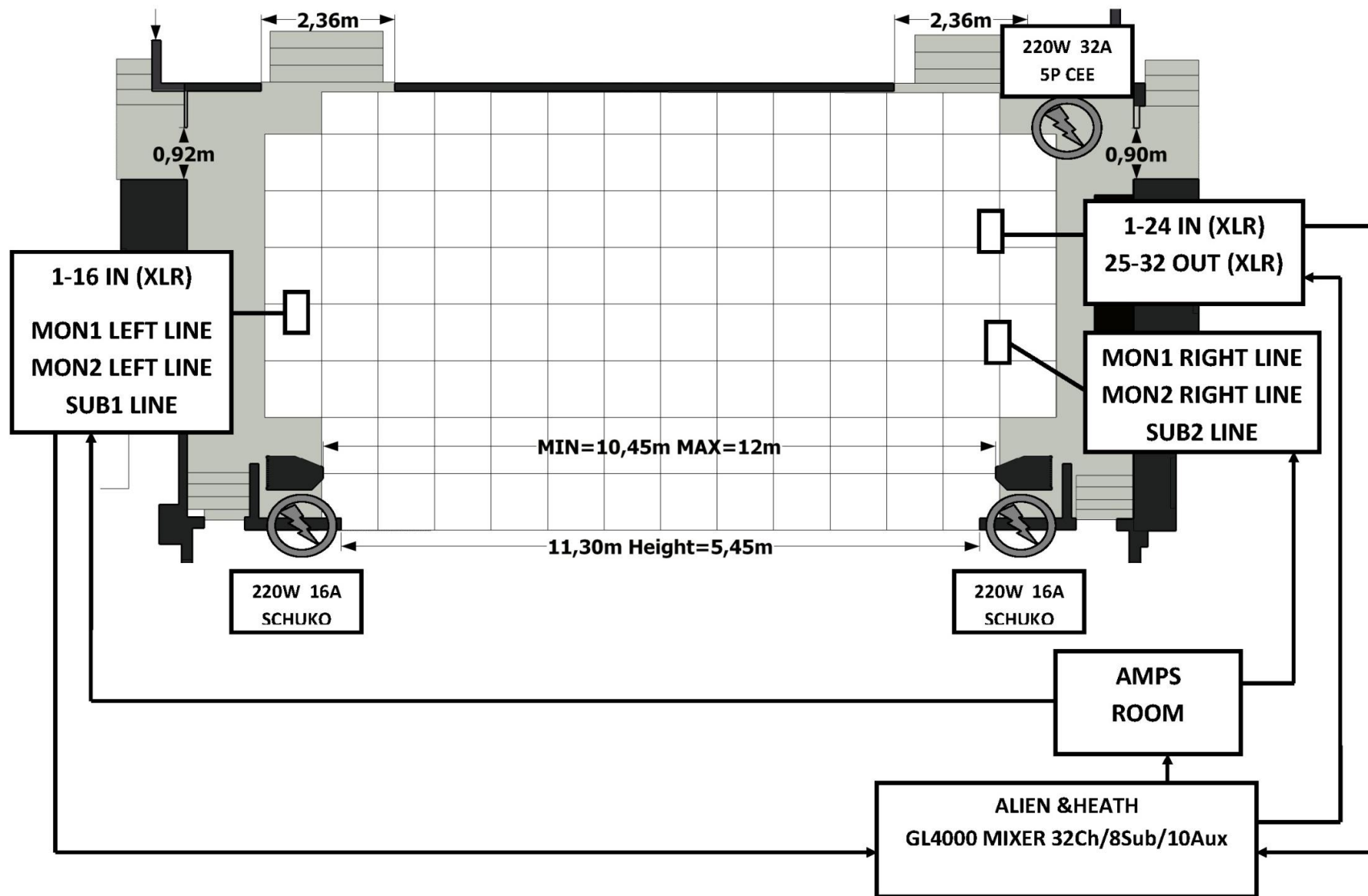


Схема коммутации (Patch) микшерного пульта:

SOUND PATCH

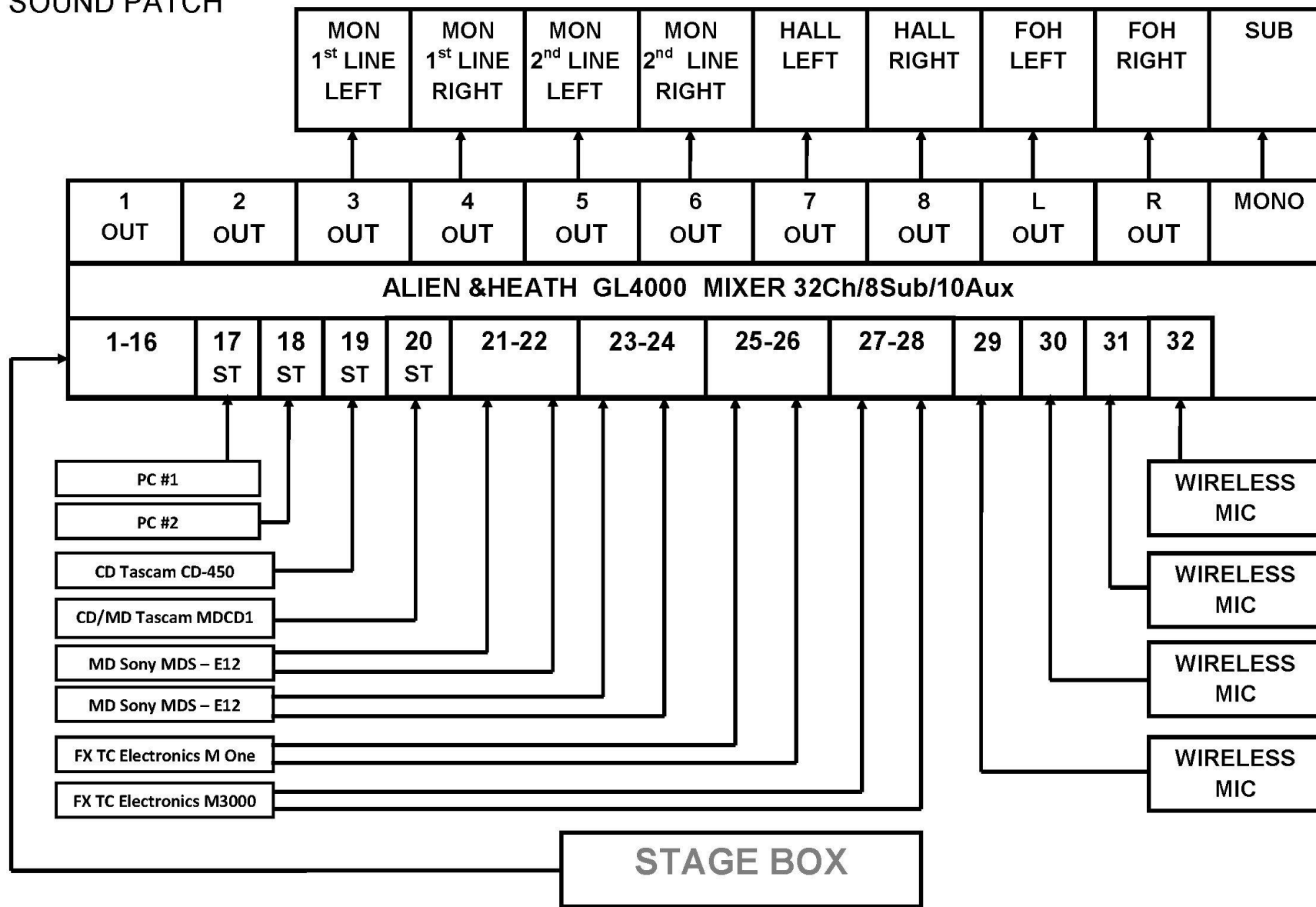
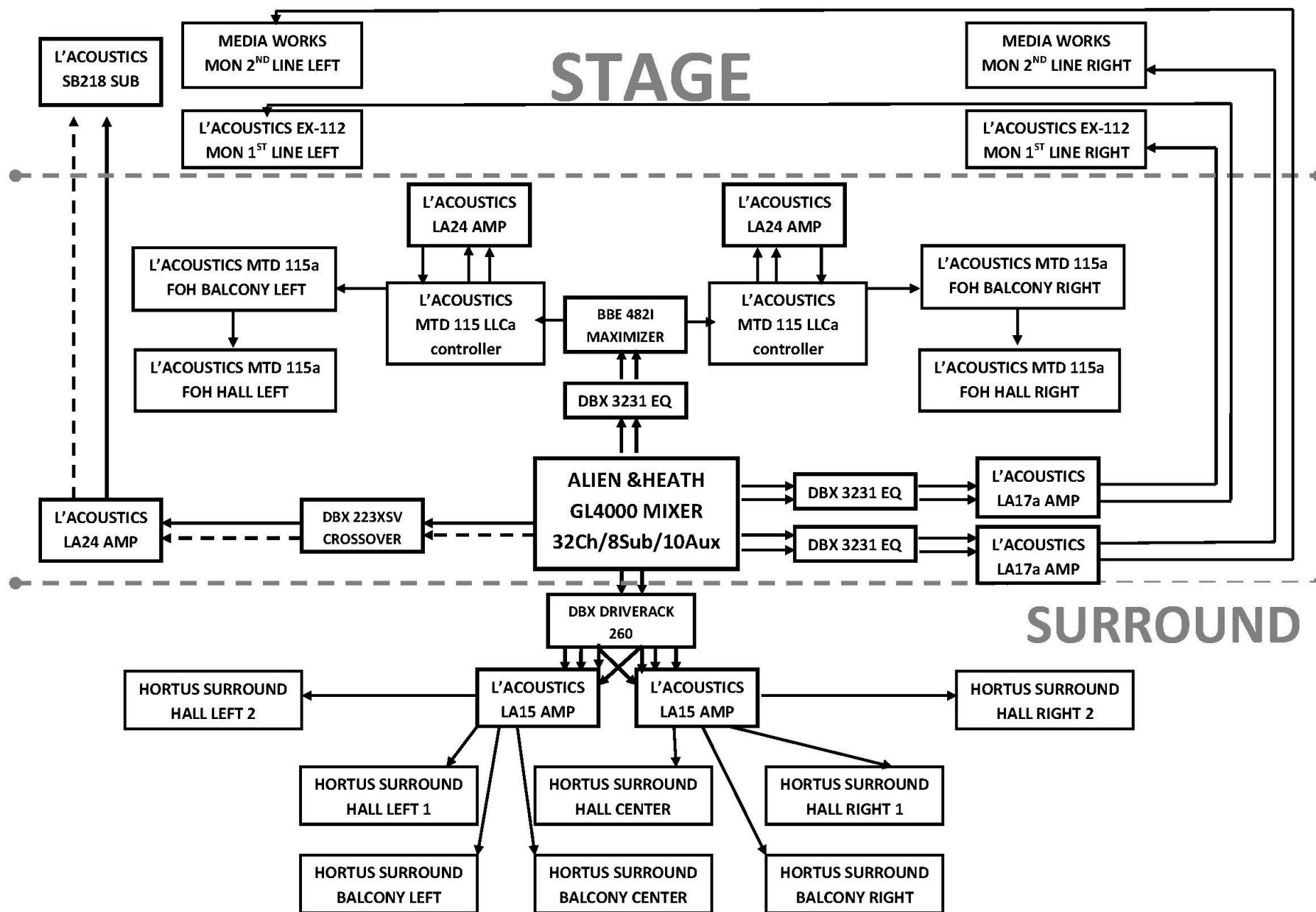


Схема коммутации РА:



ВИДЕООБОРУДОВАНИЕ: Общие положения

В Театре используется стационарно установленное видеоборудование. Стационарно установлен на сцене подъемно-опускной проекционный экран с механизмом рулонного типа, комплект коммутации для передачи видеосигнала в качестве FullHD (1920x1080 p, 16:9).

Список видеоборудования:

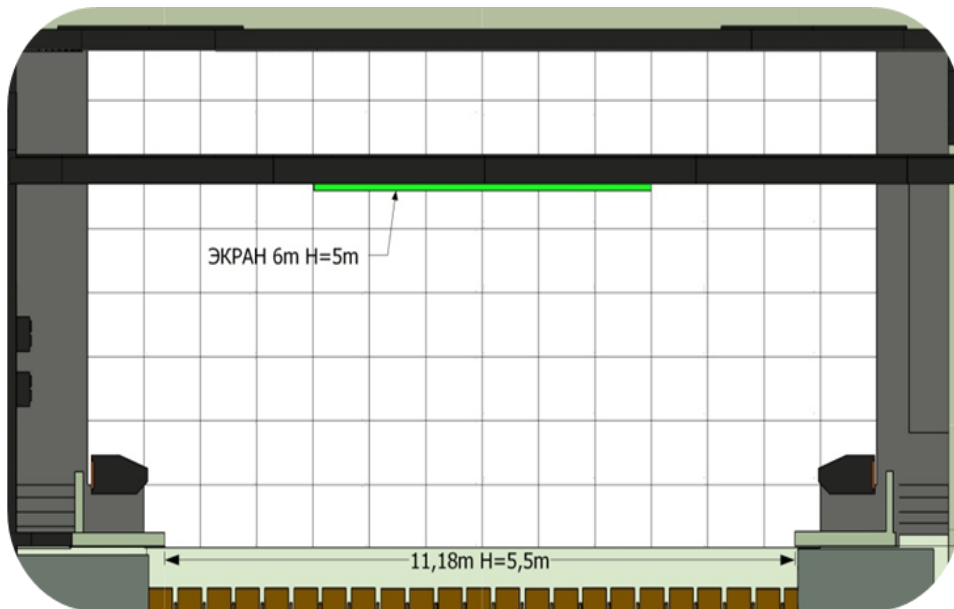
№ п/п	Модель	Кол-во	Описание
Оборудование не входит в стоимость аренды площадки			
1	Christie CP2215 ALPD 4.0	1	Инсталляционный проектор с разрешением DCI 2K 2048x1080 с лазерным модулем Яркость: 16 000 ANSI лм

Подключение гостевых видеоносителей:

Подключение гостевых видеоносителей к проекционному оборудованию Театра осуществляется по протоколам HDMI, Thunderbolt, DVI, SDI.

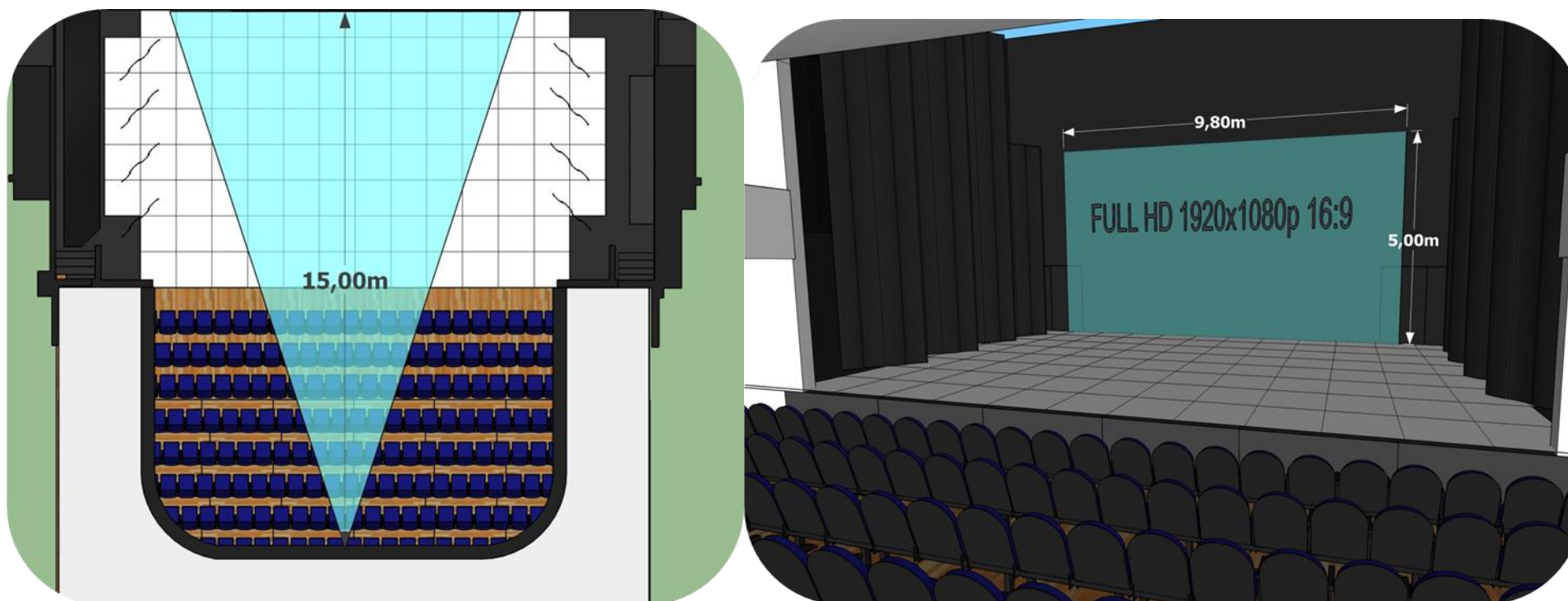
Проекционный экран:

- Стационарно установленный на сцене подъемно-опускной проекционный экран белого цвета (В5,0 м, Ш6,0 м) расположен под балкой на высоте 5 метров и не может быть демонтирован.
- Механизм рулонного типа с электромеханическим приводом позволяет регулировать высоту экрана. В максимально развернутом состоянии экран опускается до уровня сцены.
- Управление механизмом экрана осуществляется со второго яруса рабочей галереи, пульт управления находится с левой (от зрителя) стороны. Полное время опускания экрана = 30 сек.



Видеопроекция:

- Стандартное положение видеопроектора напротив сцены, в центре зрительского балкона, позволяет осуществлять видеопроекцию размером Ш9,8 В5,0 м. на черную стену арьера сцены или на стационарно установленный на сцене подъемно-опускной проекционный экран с механизмом рулонного типа (размер проекции на экран Ш6хВ5 м).
- Коммутация позволяет размещать пульт управления видеосигналом в помещениях звукового или светового регулятора, а также управлять видеосигналом со сцены.



ГРИМЕРНЫЕ КОМНАТЫ: Общие положения

Театральный центр оборудован 2-мя гримерными комнатами:

- 2 гримерные комнаты на втором этаже здания (№. 205 и 206), в непосредственной близости от сцены. Каждая комната оборудована 4-мя гримерными столами с подсветкой, вешалами для костюмов, умывальником, системой аудиотрансляции и вентиляции. В непосредственной близости от гримерных комнат гладильная доска с утюгом и туалеты.
- Ключи от гримерных комнат по запросу могут быть переданы представителю коллектива. По окончании мероприятия ключи возвращаются на пост охраны.
- Участники творческих коллективов и технический персонал входят в здание Театра на Страстном через проходную служебного входа по заранее согласованным спискам и каждому выдается пропускная карта.

Чистка и глажка костюмов:

В Театральном центре нет костюмерной службы. Гладильная доска, утюг и отпариватель расположены рядом с гримерными комнатами.

БЕЗОПАСНОСТЬ: Основные требования:

- В здании Театра на Страстном **категорически запрещено использование открытого и холодного огня, конфетти, бенгальского огня, петард, пневмопушек, свечей, спичек, сигарет, газовых горелок и иных воспламеняющихся объектов (Постановление Правительства Российской Федерации от 16 сентября 2020 г. № 1479).**
- Любой коллектив обязан предоставить технической дирекции Театра документы, подтверждающие соответствие декораций и оборудования, используемых в ходе подготовки и проведения мероприятия, нормам технической и противопожарной безопасности, в том числе Акт о противопожарной пропитке декораций.
- В здании Театра на Страстном категорически запрещено курение. **(Федеральный закон Российской Федерации от 23 февраля 2013 г. N 15-ФЗ).**
- В здании Театра на Страстном запрещается самовольное подключение любых электроприборов, возможность подключения обязательно оговаривается с технической дирекцией Театра.

- В здании Театра на Страстном категорически запрещено хранение (в том числе и кратковременное) легковоспламеняющихся и горючих жидкостей, емкостей с горючими газами и кислородом;
- В здании Театра на Страстном запрещено перекрытие запасных и иных выходов элементами инвентаря, оборудования, декораций, реквизита и т.д.
- В здании Театра на Страстном запрещено выставлять в зрительном зале дополнительные стулья в проходе.

Требования к электрооборудованию предметов бутафории, декораций и др.

- Напряжение электрооборудования, вмонтированного в декорации, не должно превышать 24 В, и данное оборудование должно иметь элементы защиты.
- Напряжение в электробутафории, изготавливаемой отдельно от декораций, допускается до 220 В, и данная электробутафория должна иметь заземление.
- Все соединения должны производиться путём пайки (скрутки не допускаются).
- Нагревающиеся элементы (лампы накаливания) не должны иметь точек соприкосновения с декорациями и предметами бутафории.
- Все соединительные элементы (вилки, розетки и пр.) должны быть закрытого исполнения.
- Электропроводка, в том числе удлинители, должна иметь двойную изоляцию.

Аварийное освещение:

- Аварийное освещение настраивается и управляется независимо от диммируемых сетей. В экстренных случаях они автоматически освещают зрительный зал и зрительское фойе. Эта система не может быть отключена.
- Знаки аварийного выхода управляются независимо от диммируемых сетей и не могут быть отключены.

Аварийное оповещение:

- Аварийные объявления и другие звуковые сигналы будут транслироваться независимо от звуковой системы театра. Эта система не может быть переопределена или отключена.

Аварийные выходы:

- Место проведения оснащено стандартными указателями аварийного выхода. Они не могут быть затемнены, выключены или закрыты каким-либо образом.
- В проходах зрительного зала не должно находиться предметов и людей, способных замедлить выход зрителей.

Курение:

- Курение запрещено на территории Театра, ([Федеральный закон Российской Федерации от 23 февраля 2013 г. N 15-ФЗ](#)), включая территорию у входа в театр, фойе, сцену, закулисное пространство, гримерные комнаты, туалеты и любые другие помещения внутри. Все зоны контролируются детекторами дыма.

Рации и радиообмен:

- Техническая служба Театрального центра оснащена радиостанциями. Рабочая частота – 400.500-400.800MHz.
- Просьба согласовывать частоты радиовещания в Театральном центре с технической службой.

Wi-Fi роутеры и гостевой доступ:

Театр имеет беспроводной доступ к интернету со скоростью 10/15 Mbps, название сети: Partners_Theatre на Strastnom (пароль можно получить у администрации Театра)

Кейтеринг:

Пожалуйста, свяжитесь с менеджером вашего проекта для обсуждения условий организации кейтеринга.

Услуги по аренде (оборудование не входит в стоимость аренды площадки):

№ п/п	Наименование
1	Christie CP2215 ALPD 4.0 Инсталляционный проектор с разрешением DCI 2K 2048x1080 с лазерным модулем
2	High end systems F-100 Fog Генератор дыма с жидкостью
3	Tour haze II Генератор тумана с жидкостью
4	Балетный линолеум (с монтажом, проклейкой скотчем и демонтажом)

ФОЙЕ:

