

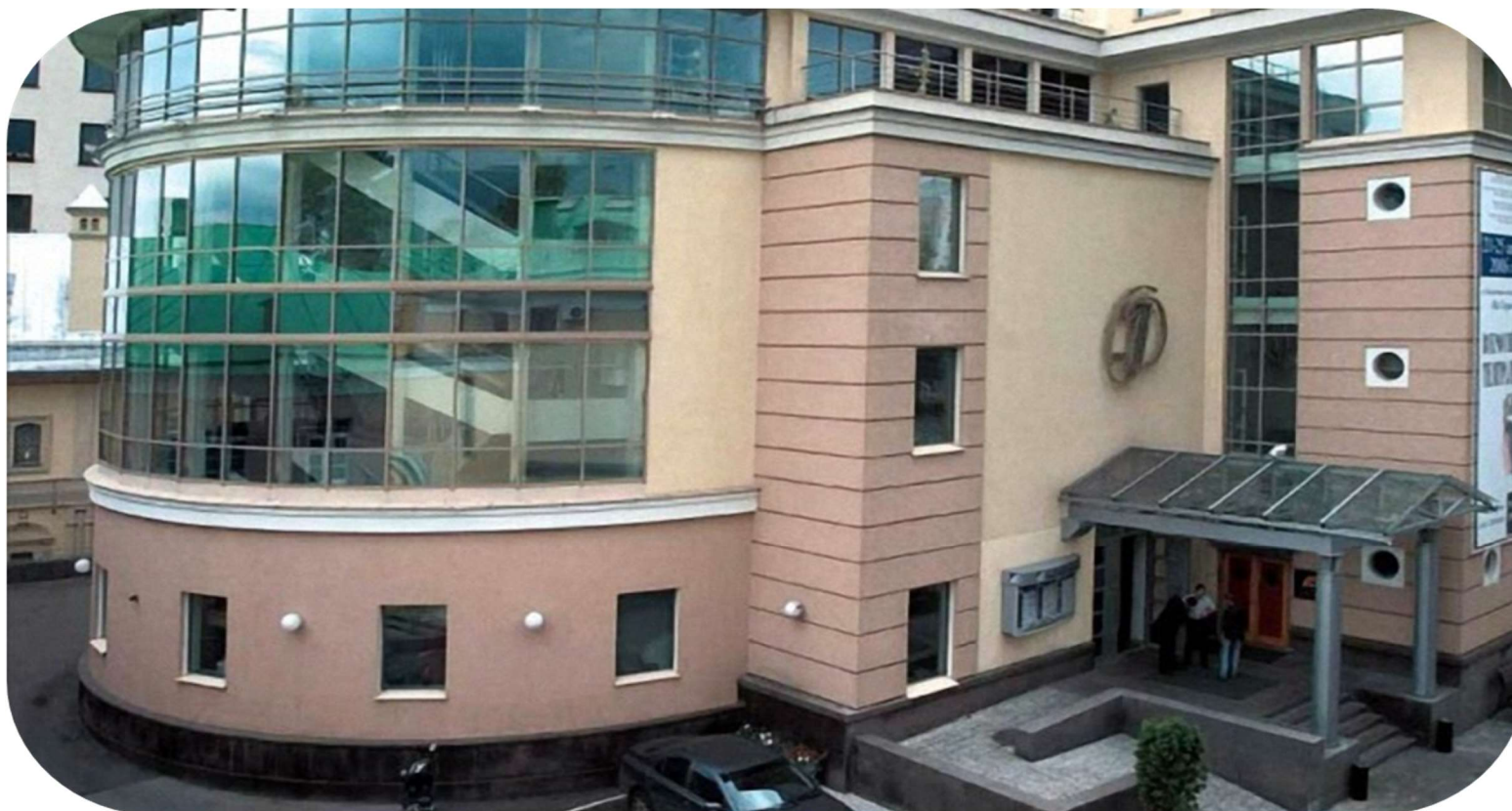
ТЕАТР на СТРАСТНОМ

Технический паспорт

Технические параметры

Данный документ предназначен для технического персонала театральных коллективов.

Указанные параметры могут изменяться и будут обновляться по мере изменения.



Театр на Страстном – уникальная некоммерческая площадка Москвы. Ее основателем, вдохновителем и куратором является Союз театральных деятелей России и лично его председатель Машиков В.Л.

Театр на Страстном – интерфейс Союза, при постоянной поддержке которого становятся возможны многочисленные, разнообразные по жанру и форме, традиционные и инновационные театральные проекты.

Содержание:

Для быстрой навигации по содержанию документа зажмите клавишу Ctrl и укажите нужный вам раздел

СЦЕНА: Общие положения	6
Основные габаритные размеры и параметры сцены.....	8
Разборный планшет сцены.....	9
Верхняя механика сцены	10
Подвесы и крепления	13
Стационарная одежда сцены.....	14
Адрес и карта проезда.....	16
Зона погрузки-разгрузки.....	17
Транспорт и зона парковки.....	17
ЗРИТЕЛЬНЫЙ ЗАЛ: Общие положения	18
Схема размещения зрительских мест:	19
ОСВЕТИТЕЛЬНОЕ ОБОРУДОВАНИЕ и ЭЛЕКТРИЧЕСТВО: Общие положения	20
Схема развеса осветительного оборудования главной сцены.....	21
Список светового оборудования главной сцены:	22
АКУСТИКА И ЗВУКОВОЕ ОБОРУДОВАНИЕ: Общие положения	23
Диаграмма звукового давления в зале:	23
Позиции размещения звукового пульта:	23
Микшерный пульт, эффекты обработки и средства воспроизведения:.....	24
Микрофонный парк и коммутация:.....	25
Частоты радиопередачи аудиосигнала:	25
РАи усилители:	26
Схема коммутации звукового оборудования на сцене:	26
Схема коммутации (Patch) микшерного пульта:.....	28
Схема коммутации РА:	29

Подключение гостевого звукового оборудования:	26
ВИДЕООБОРУДОВАНИЕ: Общие положения	30
Список видеооборудования:	30
Подключение гостевых видеоносителей:	30
Проекционный экран:	30
Видеопроекция:	32
ГРИМЕРНЫЕ КОМНАТЫ: Общие положения	33
Чистка и глажка костюмов:	33
БЕЗОПАСНОСТЬ: Основные требования:	33
Требования к электрооборудованию предметов бутафории, декораций и др.	34
Аварийное освещение:	34
Аварийное оповещение:	34
Аварийные выходы:	35
Курение:	35
ПРОЧАЯ ИНФОРМАЦИЯ:	<i>Ошибка! Закладка не определена.</i>
Рации и радиообмен:	35
Wi-Fi роутеры и гостевой доступ:	35
Кейтеринг:	35
ФОЙЕ:	36

Общая информация

Контакты: +7(966)048-05-70, info@nastrastnom.ru

В процессе планирования технический директор Театра на Страстном может заранее запросить документацию по следующим вопросам:

- Технический райдер мероприятия. Вы можете получить стандартную форму райдера у арт-менеджера проекта;
- Техническую документацию декоративного оформления, любых конструкций и приборов, используемых в мероприятии;
- Сведения о противопожарной пропитке материалов, используемых для сценического и декоративного оформления, конструкций и реквизита;
- Спецификации и сертификаты любых спецэффектов (дым машины, снег машины, машины мыльных пузырей, лазерные установки и пр.), трюкового оборудования, а также лицензии и допуски персонала управляющего спецэффектами и трюковым оборудованием;
- Технические графики планируемых работ и мероприятий;
- План развеса светового оборудования;
- Сводную ведомость по расположению подвесного оборудования и конструкций с указанием всех весов и точек крепления;
- Сводную ведомость по подключению электроприборов с указанием нагрузки и типа подключения;
- Списки административного, художественного и технического персонала, информацию об автотранспорте.

**ПОЖАЛУЙСТА, ДО ПОДПИСАНИЯ КАКИХ-ЛИБО ДОКУМЕНТОВ
ОБСУДИТЕ ВСЕ ИНТЕРЕСУЮЩИЕ ВАС ВОПРОСЫ С МЕНЕДЖЕРОМ ВАШЕГО ПРОЕКТА**

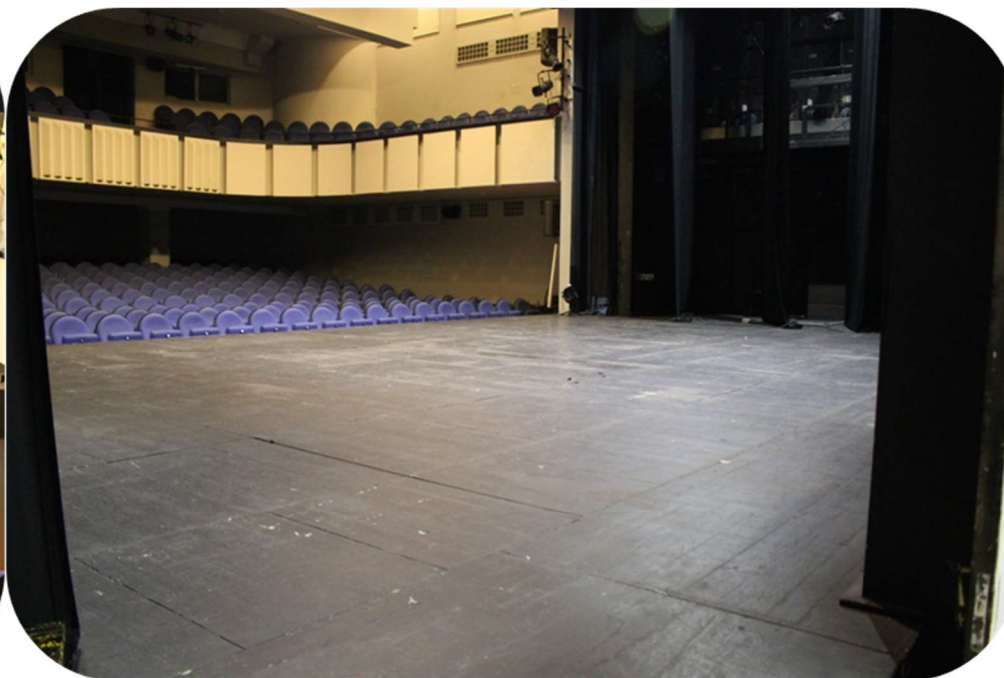
СЦЕНА: Общие положения

- Сцена Театра на Страстном представляет собой классическую сцену-коробку черного цвета без постоянной авансцены.
- Возможности зала позволяют полностью демонтировать сцену и зрительные ряды, если это необходимо, а также выстроить сцену и зрительные ряды по индивидуальному плану ([подробнее см. «Зрительный зал»](#)).
- Сценический комплекс Театра оснащен комплектом одежды сцены ([подробнее см. «Одежда сцены»](#)), подъемно-опускными

штанкетами с ручным и электромеханическим управлением ([подробнее см. «Верхняя механика»](#)) и системой автоматизированного пожаротушения.

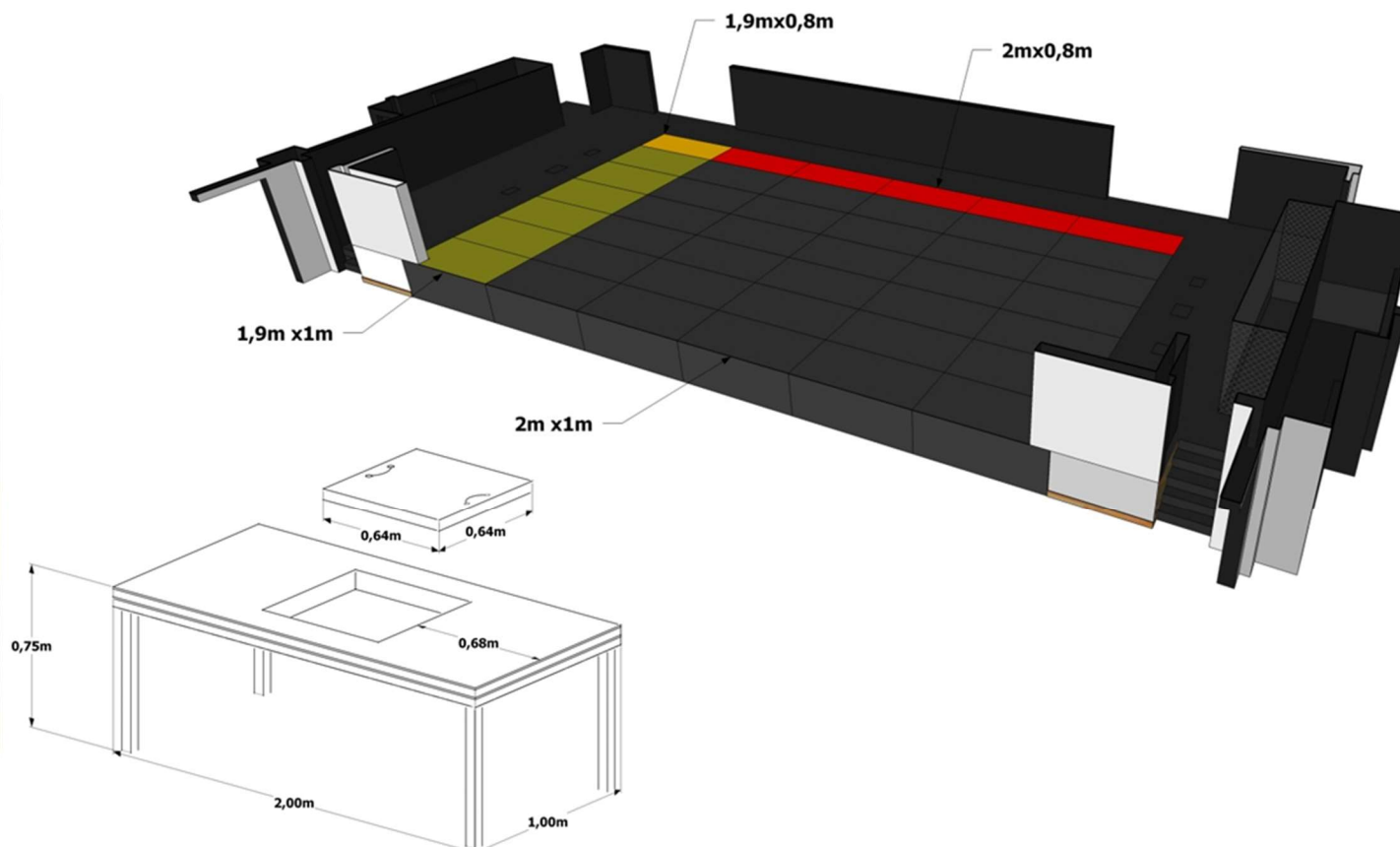
- Непосредственно за сценой расположено рабочее пространство площадью 50 кв.м., приспособленное для временного хранения декораций, реквизита и костюма во время мероприятий. Рабочее пространство связано со сценой двумя проходами 2м x 2,36м.

- При планировании перемещения декораций просим учесть перепад высот между уровнем сцены и рабочим пространством = 0,75м.



Разборный планшет сцены

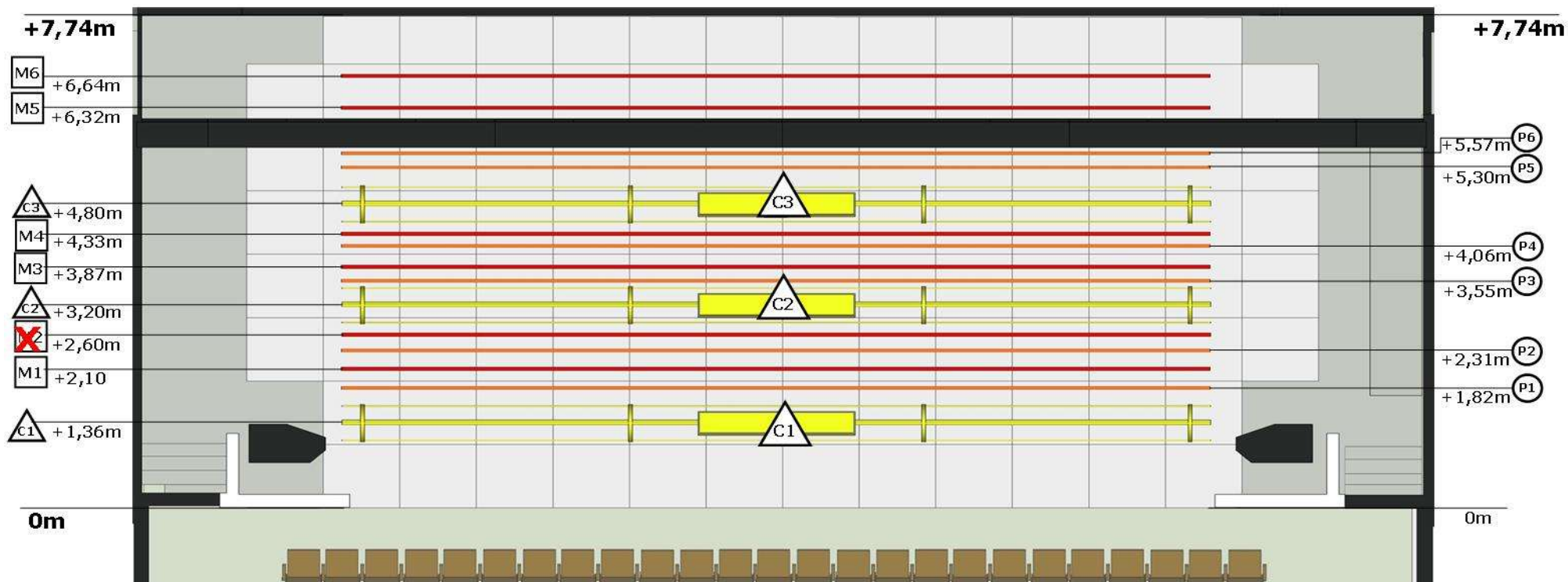
- Планшет сцены сборно-разборный и состоит из стандартных театральных станков-подиумов Tuechler, стоящих на высоте 75см от пола. Подробная информация о размерах подиумов на цветной схеме ниже.
- Планшет сцены деревянный, черного цвета, позволяет вкручивать саморезы на глубину до 40мм. Под планшетом паркетный пол, не предназначенный для крепления, попадания влаги и краски. В случае использования воды на сцене необходимо закрыть паркет полиэтиленовой пленкой.
- Есть возможность установки люка провала с учетом глубины пространства под планшетом сцены = 70см.
- При планировании просим учесть, что театр не имеет возможности предоставлять дополнительные грузы для крепления декораций.

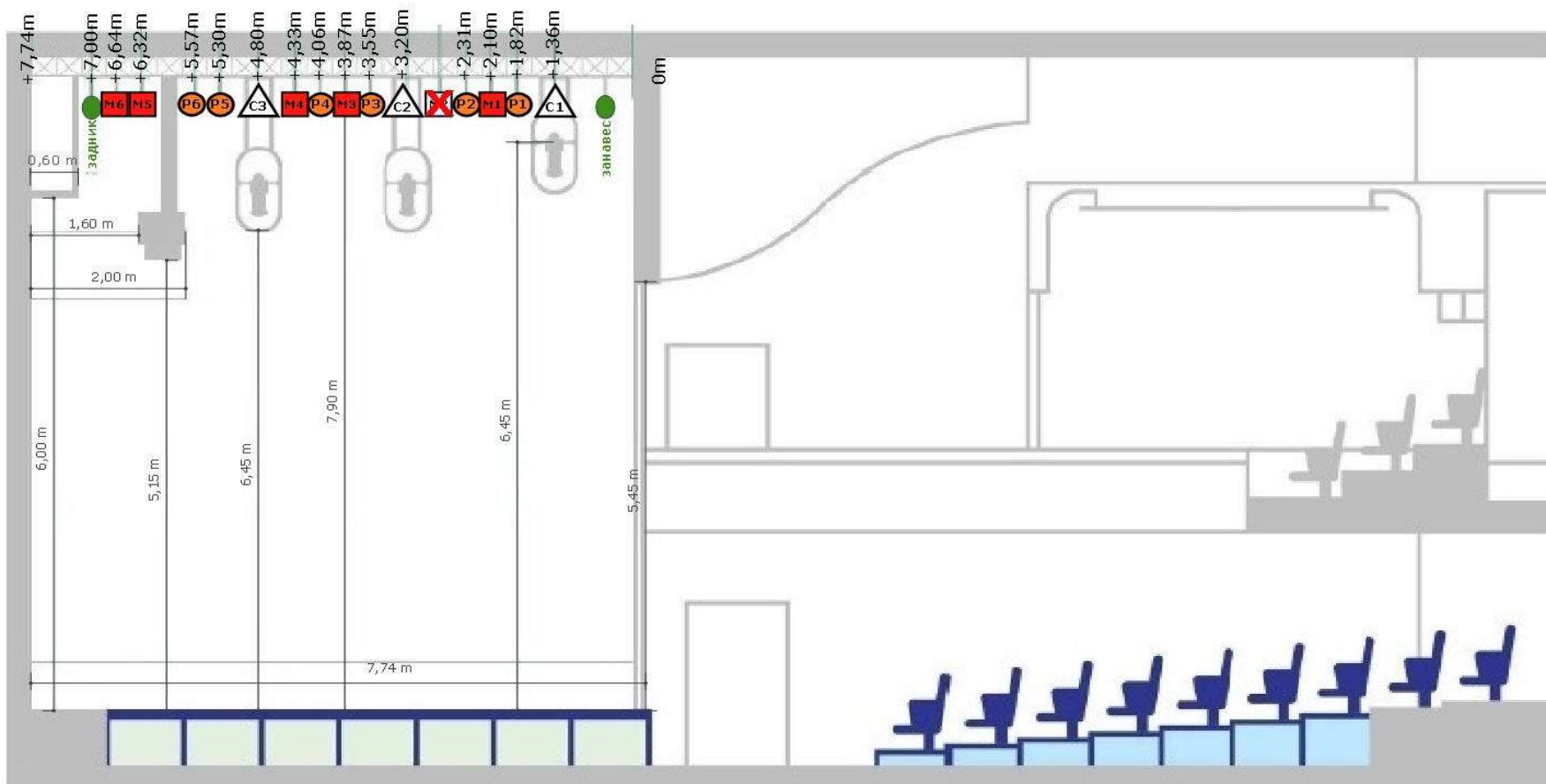


Верхняя механика сцены

- 6 ручных штанкетов. Длина – 11м, максимальная грузоподъемность 100кг, стальная труба диаметром 58мм.
- 5 электромеханических штанкетов. Длина – 11м, максимальная грузоподъемность 150 кг. Стальной профиль В160хШ50мм. Время полного подъема/опускания = 18 сек.
- Максимальная высота подъема штанкетов – 7,9м.
- Минимальный уровень опускания ручных штанкетов – 0.95м, электромеханических штанкетов – 0,85м.
- 3 механических электрософита, грузоподъемность – 150 кг, диаметр трубы – 58мм.
- Киноэкран – Ш6м х В5 м. белого цвета с электрическим приводом рулонного типа, опускается до уровня сцены ([подробнее см. раздел «Проекционный экран»](#)).

Запрещено размещение людей на механике сцены (качели, подвес/подъем человека).

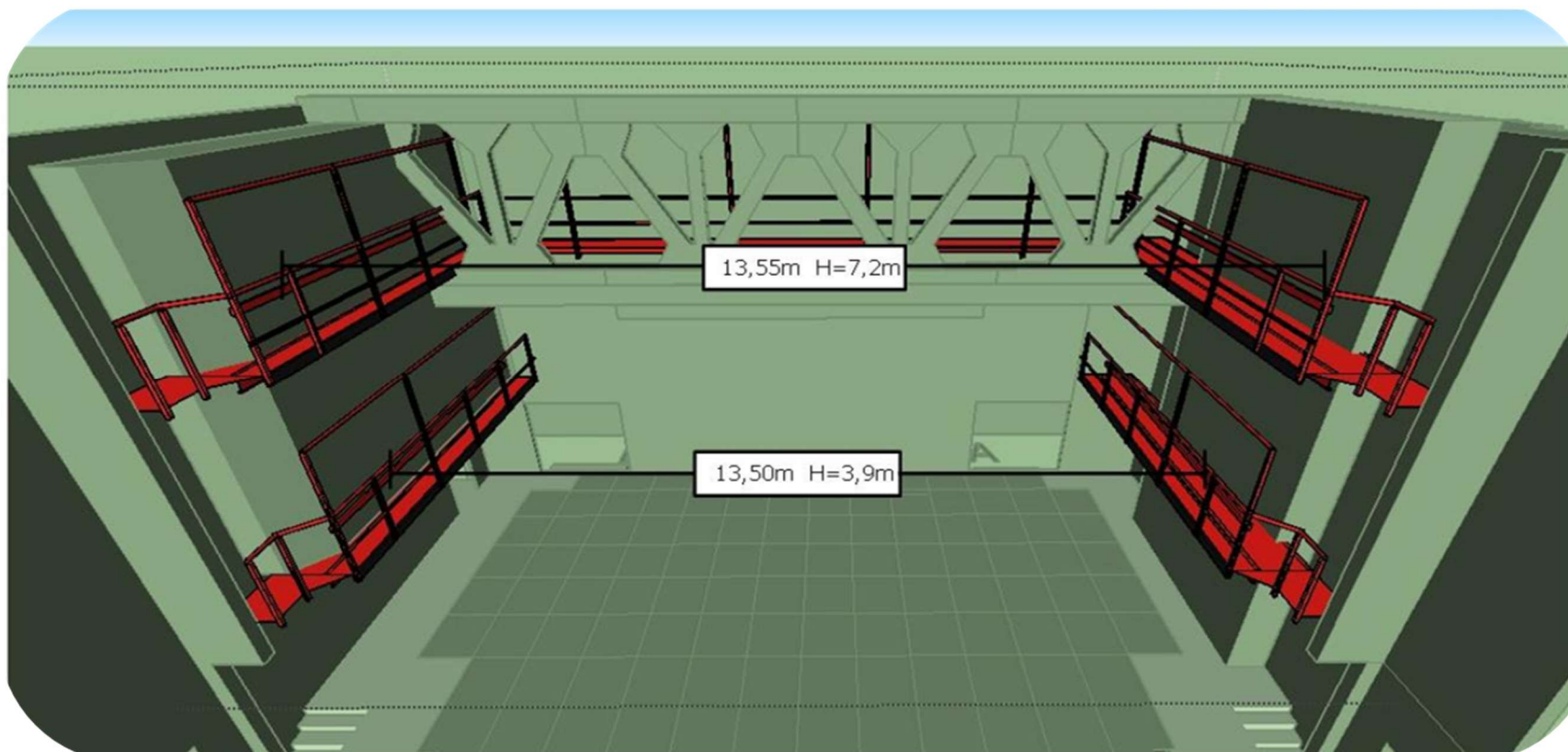




- Нагрузка на штанкеты и софиты не должна превышать проектных нагрузок.
- Доступ на галереи предоставляется только сертифицированному персоналу, обеспеченному средствами личной безопасности и прошедшему инструктаж технической службы Театра.
- Все инструменты и материалы, используемые в верховых работах, должны быть надежно закреплены во избежание случайного падения.
- Техническая служба может прервать любое мероприятие в ситуациях, угрожающих здоровью актеров, зрителей или персонала, а также в случае угрозы сохранности имущества и технического оборудования Театра.

Подвесы и крепления

- Сценический комплекс Театра позволяет крепить горизонтальные тросы на балках рабочих галерей, на расстоянии от 2м от портала, до арьера сцены на высотах 3,9 (второй ярус рабочей галереи) и 7,2м (третий ярус рабочей галереи).



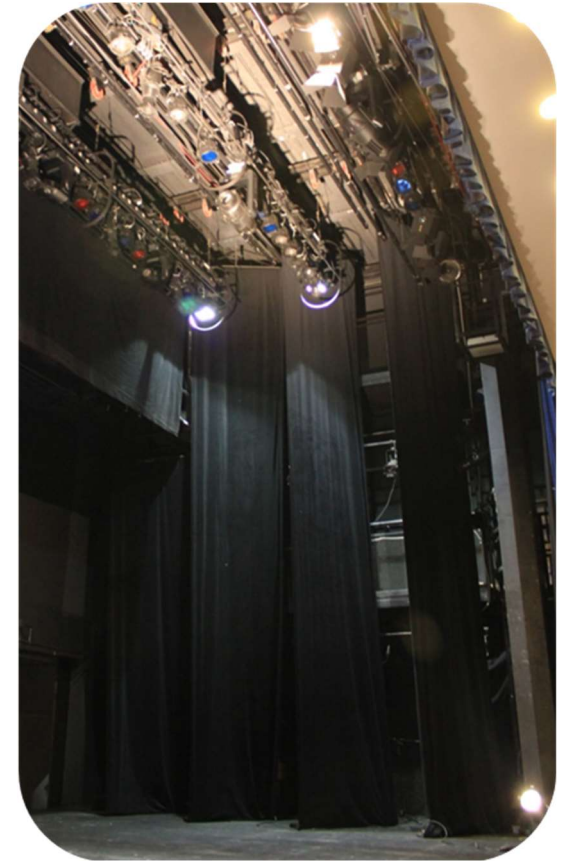
- Все случаи использования любых подвесов, индивидуальных подъемов, крепления мобильных электролебедок должны быть заранее согласованы с технической дирекцией Театра.**

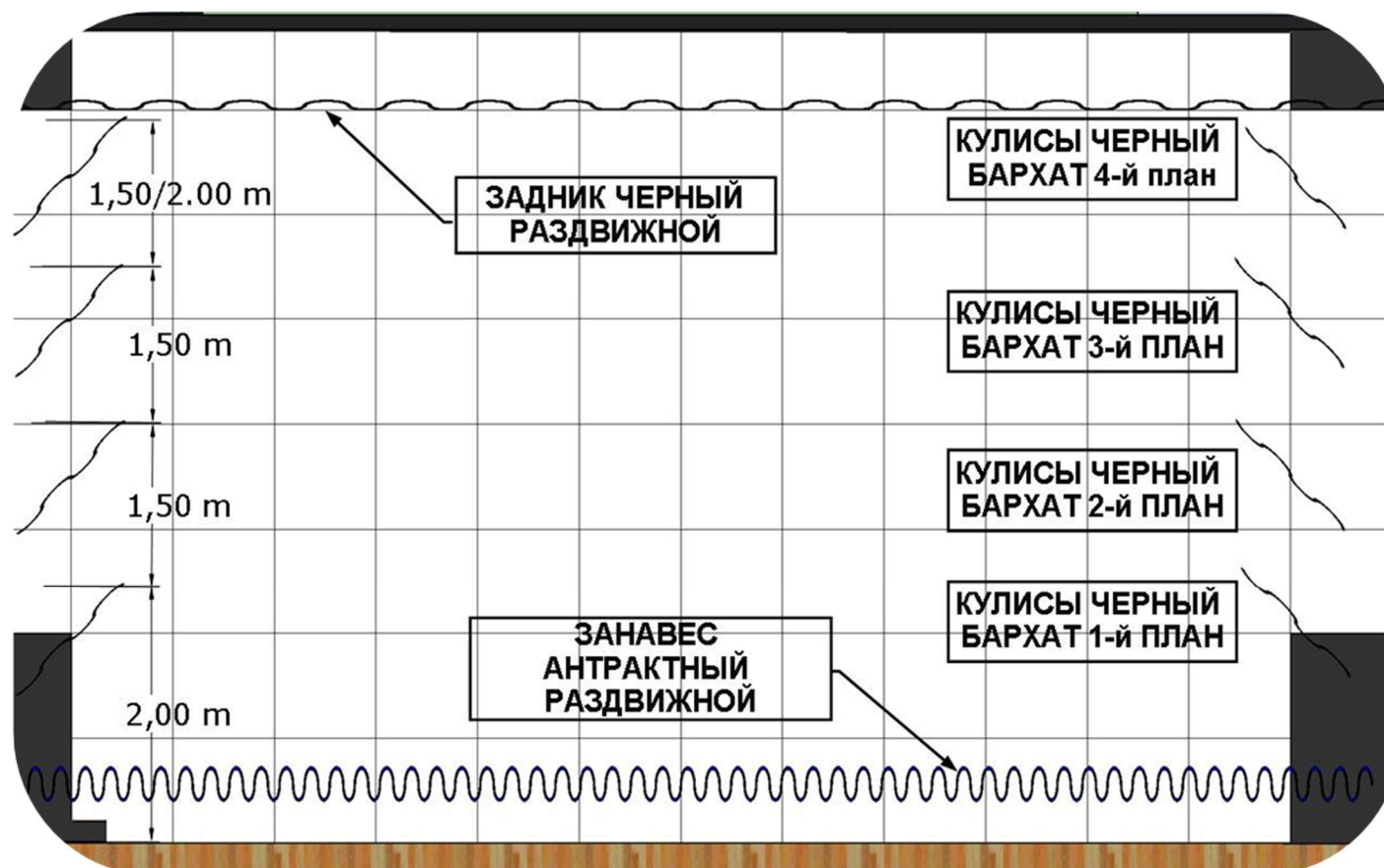
Стационарная одежда сцены

4 плана кулис и задник:

- 6 кулис 1-го, 2-го, 3-го планов (3 слева, 3 справа) – 8м x 1,6м. Шаг 1-го, 2-го, 3-го кулисного плана – 1,5м.
- 2 кулисы 4-го плана (1 слева и 1 справа) – 5,5м x 1,6м. Шаг четвертого плана может регулироваться от 1,5 до 2,0 м.
- Задник из черного бархата – 2 части 8м x 8м, расположенный на расстоянии 1м от арьерсцены, сдвижной – раздвижной, с ручным приводом.
- 3 падуги – 11м x 2,1 м, могут быть закреплены на любом штанкетном подъеме (подробнее см. «Верхняя механика»).

Временно антрактно-раздвижной занавес и арлекин отсутствуют.





Адрес и карта проезда

Театр «На Страстном» расположен по адресу: 107031, г. Москва, Страстной бульвар, д. 8а.

Ближайшие станции метро: Чеховская (170м), Пушкинская (370м), Тверская (440м)

Координаты GPS: 55°45'59"N, 37°36'39"E



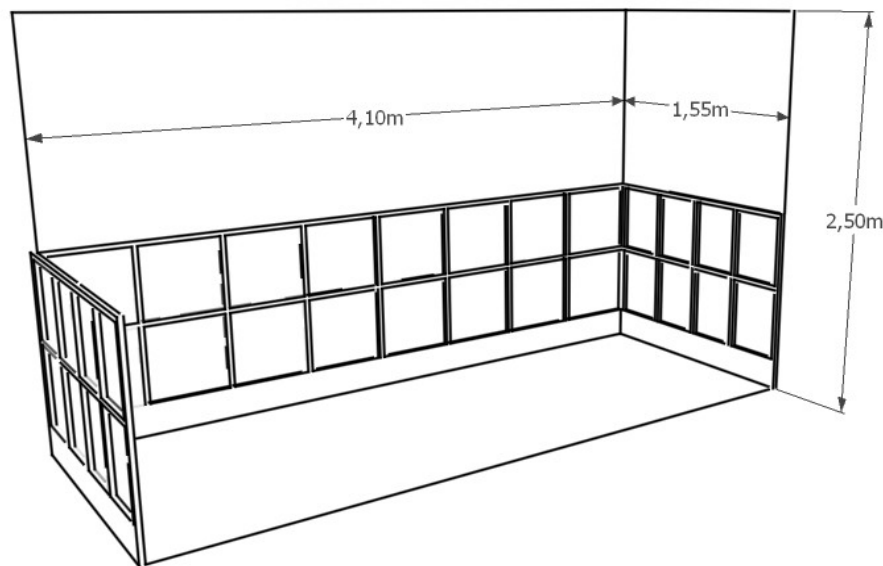
Заезд в Театр осуществляется со стороны Страстного бульвара через 1 шлагбаум. На въезде стоит шлагбаум и работают парковщики (часы работы: 8:00-23:00). При заезде необходимо сообщить, что вы приехали в **Театр на Страстном**, а также – нужна ли вам **зона разгрузки** (для разгрузки декораций, костюма, реквизита, оборудования) или **центральный вход** (мелкий реквизит, промо-материалы).

Зона погрузки-разгрузки

Погрузочно-разгрузочные работы осуществляются в задней части здания. На пути следования нет арок или ограничителей высоты.

Зона погрузки/разгрузки оборудована пандусом высотой 66 см от уровня земли и складными гаражными воротами на уровне 1-го этажа. Далее все ввозимое/вывозимое оборудование попадает в грузовой лифт, габариты которого 4,10 x 1,5 x 2,5 м.

Максимальная грузоподъемность лифта – 2000кг.



Транспорт и зона парковки

Театр на Страстном не имеет своей зоны парковки. В связи с этим весь приезжающий транспорт необходимо согласовывать с администрацией Театра заранее.

Для комфортного проезда в любое время суток габарит грузового автотранспорта должен быть:

Длина — до 4м, Ширина — до 2м, Высота – не ограничена.

Если длина борта грузового автомобиля превышает 6м, то погрузка и разгрузка возможны только до 10:00 или после 22:00.

Если вы приезжаете на легковом автотранспорте, то время нахождения на парковке Театра не более 15 мин., или по предварительной заявке и согласованию с администрацией Театра.

ЗРИТЕЛЬНЫЙ ЗАЛ: Общие положения



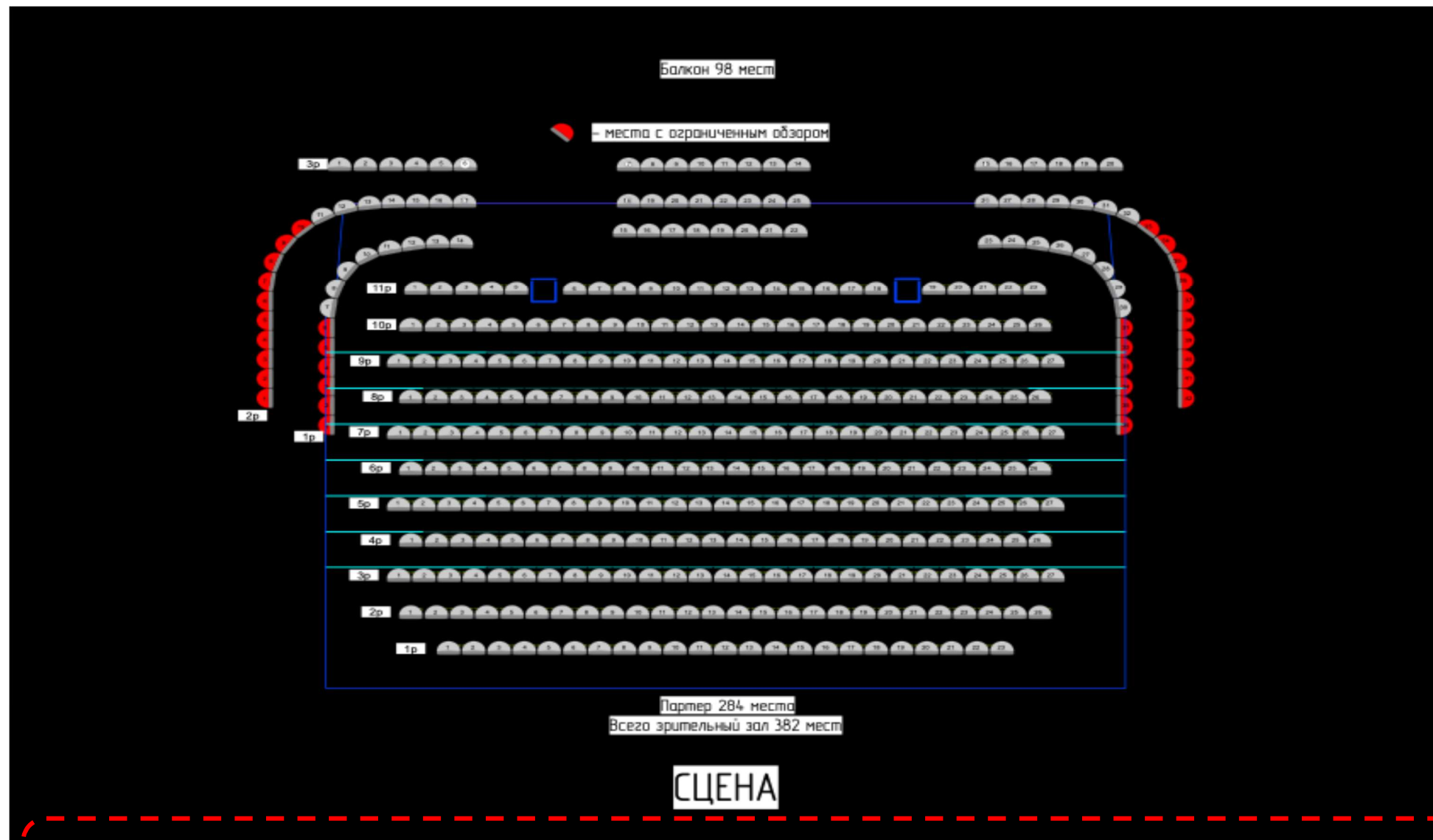
Вместимость партера — 284 места

Вместимость балкона — 98 мест

Из зрительного зала есть 2 входа на сцену. Также перед сценой может быть установлена приставная лестница с перилами.

Пол зрительного зала— светлый паркет.

Схема размещения зрительских мест:



Обращаем ваше внимание на то, что при необходимости первые 2 ряда зрительного зала могут быть демонтированы ТОЛЬКО БЛОКАМИ. Пожалуйста, обсудите данную возможность заранее с менеджером вашего проекта

ОСВЕТИТЕЛЬНОЕ ОБОРУДОВАНИЕ и ЭЛЕКТРИЧЕСТВО: Общие положения

- Распределительная сеть сцены Театра на Страстном имеет несколько подключений и многократную защиту.
- Сценическая коробка Театра оборудована одним высоковольтным подключением 380VCEE 32A 3PIN+N+EIP44.

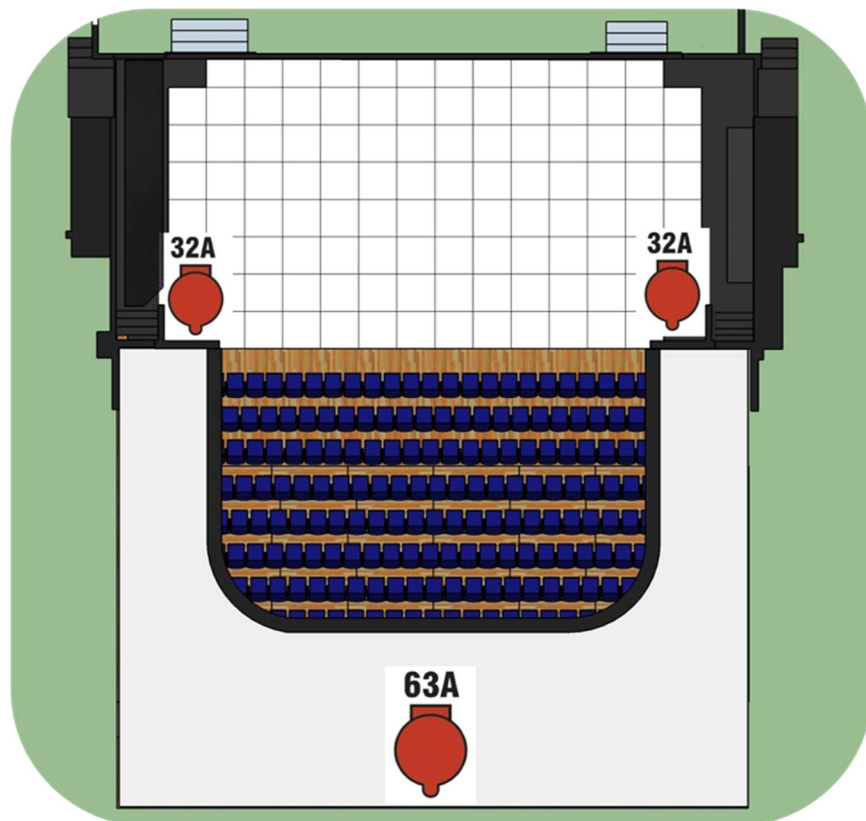
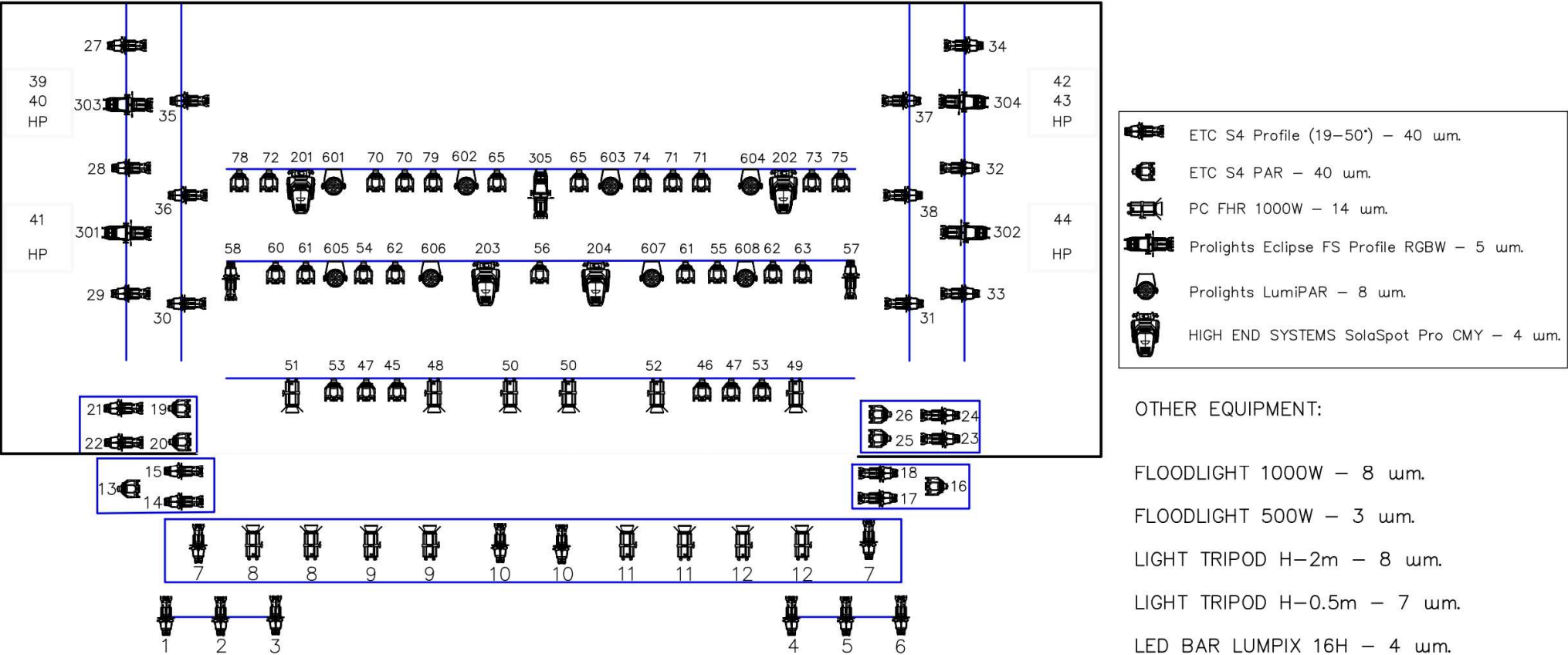


Схема развеса осветительного оборудования главной сцены



Список светового оборудования:

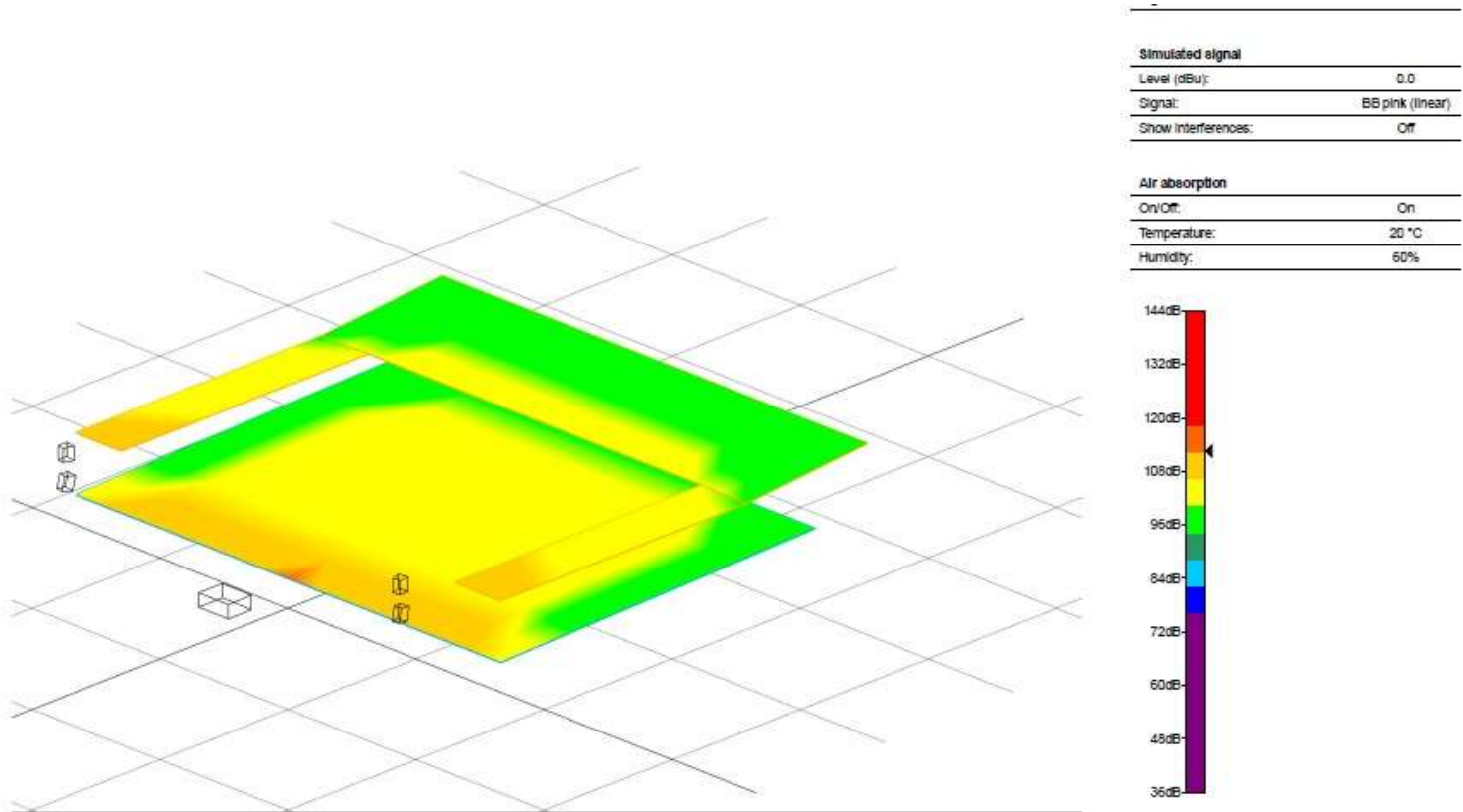
№	Описание	Кол-во	модель	Руководство пользователя
ПРИБОРЫ				
1.	Прибор профильного света	8	ETC S4 PROFILE 19°	
2.	Прибор профильного света	19	ETC S4 PROFILE 26°	
3.	Прибор профильного света	8	ETC S4 PROFILE 36°	
4.	Прибор профильного света	6	ETC S4 PROFILE 50°	
5.	Прожектор линзовый	14	PC FHR 1000	
6.	Прожектор безлинзовый	40	ETC S4 PAR	
7.	Прожектор галогеновый	6	FLOODLIGHT AHR 1000W	
8.	Прожектор галогеновый	3	FLOODLIGHT 500W	
9.	Прибор с полным движением	4	HIGH END SISTEM SOLASPOT PRO CMY	
10.	LED Par RGBW/FC	8	LUMIPAR18Q PROLIGHTS	
11.	LED PROFILE	5	ECLIPSE FS PROLIGHTS	
12.	LED BAR	4	LUMPIX16H PROLIGHTS	
ШТАТИВЫ				
13.	Штатив 2м	6		
14.	Напольный штатив	6		
ЭФФЕКТЫ				
15.	Световая пушка	1		
ПУЛЬТЫ				
16.	Световой пульт	1	ETC ELEMENT 2	

Все оборудование оснащено страховочными тросами, и рамками для светофильтров.

АКУСТИКА И ЗВУКОВОЕ ОБОРУДОВАНИЕ: Общие положения

Основной зрительный зал был спроектирован преимущественно для акустических спектаклей.
Для других нужд доступны постоянная система РА, микшерные пульта, приборы обработки звука, парк микрофонов и коммутации.

Диаграмма звукового давления в зале:



Позиции размещения звукового пульта:

1. Помещение звукового регулятора (стационарная точка размещения звукового пульта Midas M32R live, процессоров эффектов и обработки, проигрывателей и приемников радиосигнала);

2. Балкон (для небольших комплектов оборудования).

- Гостевой пульт может быть подключен в любой из указанных позиций.

Микшерный пульт, эффекты обработки и средства воспроизведения:

#	Описание	Кол-во	Модель	Руководство пользователя
МИКСЕРНЫЕ ПУЛЬТЫ				
1.	Микшерный пульт в звуковой рубке (32 Input Ch (16-Aug), 8 Aux Ch, 8 FX Return Ch)		Midas M32R live	https://mediadl.musictribe.com/media/PLM/data/docs/P0C7S/M32R%20LIVE_QSG_EN.pdf
ПРОИГРЫВАТЕЛИ				
2.	Ноутбук		MacBook Air 13” M1	Инструкция
3.	Планшет		Apple iPad 2021 64 гб	
4.	Звуковая карта на 4 канала		KOMplete AUDIO 6	https://pop-music.ru/upload/iblock/9b3/9b3c7763aa343f5792301b1e84867222.pdf
ЭФФЕКТЫ И ОБРАБОТКА				
5.	Процессор эффектов	1	TC Electronics M One	http://cdn-downloads.tcelectronic.com/media/684617/tcelectronic-m-one-manual-english.pdf
6.	Процессор эффектов	1	T C E	http://cdn-downloads.tcelectronic.com/media/217610/tc_electronic_m3000_manual_english.pdf
7.	Компрессор 2-х канальный	2	d b	ftp://ftp.dbxpro.com/pub/pdfs/Manuals/English/dbx1066ManualA2.pdf
8.	Деэссер двухканальный	2	S P	https://spl.info/fileadmin/user_upload/anleitungen/english/DeEsser_9629_OM_E.pdf

Микрофонный парк и коммутация:

№	Описание	Кол-во	Модель
1.	Микрофон		S
2.	Микрофон проводной		S
3.	Микрофон проводной		Shure Beta 58a
4.	Микрофон инструментальный проводной		Shure Beta 57a
5.	Микрофон проводной		Shure Beta 52
6.	Микрофон проводной		Shure SM58
7.	Петличный микрофон черного цвета для Sennheiser EM 100 G4		S
8.	Подвесной микрофон 10 м		A
9.	Микрофонная стойка “журавль”		
10.	Микрофонная стойка прямая		
11.	Микрофонная стойка настольная, конференционная		
12.	Пюпитр прямой		
13.	D		A
14.	Мультикор 24 in/ 4 out		
15.	Кабель межблочный стерео	4	
16.	Кабель межблочный моно	4	

Частоты радиопередачи аудиосигнала:

№	Передатчик	Приемник	Кол-во	Диапазон
1.	Радиомикрофон Sennheiser EW G4 с головой E 945	Приемник Sennheiser EM 100 G4	4 компл.	A (516-558 MHz)
2.	Радиомикрофон Sennheiser SKM G3 с головой MD 835	Приемник Sennheiser Ew 100 G3 A1	2 компл.	A1 (470-516 MHz)
3.	Нательный передатчик	Приемник Sennheiser Ew 100 G4 G	1 компл.	G (566-608 MHz)

Актуальную информацию о доступности полосы частот вы можете найти на сайте Федеральной службы по надзору в сфере связи, информационных технологий и массовых коммуникаций <https://10.rkn.gov.ru/mainwork/govservice/res/acts/>

РАи усилители:

№	Описание	Кол-во	Модель
1.	Портальная акустика	4 Cab	L-Acoustics MTD 115a
2.	Сабфувер	1 Cab	L-Acoustics SB218
3.	Усилитель мощности		L-Acoustics LA24a
4.	Подзвучка зала по периметру	Cab	H
5.	Усилитель мощности		L
6.	Мониторы на сцене (вторая линия)	2 Cab	JBL VRX 915 M
7.	Усилитель мощности		L-Acoustics LA17a
8.	Параметрический эквалайзер	1	DBX

Подключение гостевого звукового оборудования:

При необходимости подключения любых комплектов гостевого звукового оборудования, пожалуйста, проконсультируйтесь с техническим персоналом Театра на Страстном.

Схема коммутации звукового оборудования на сцене:

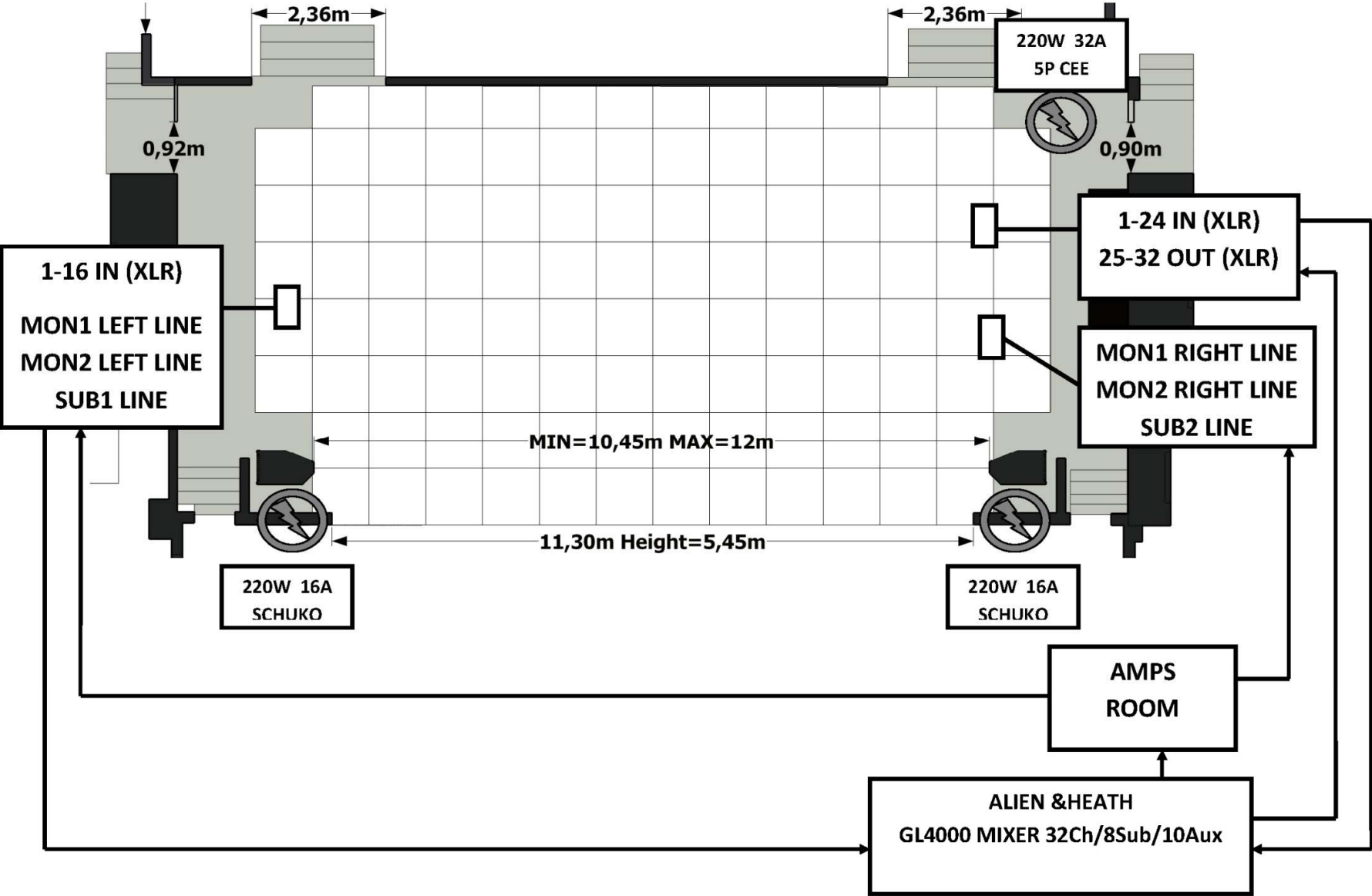


Схема коммутации (Patch) микшерного пульта:

SOUND PATCH

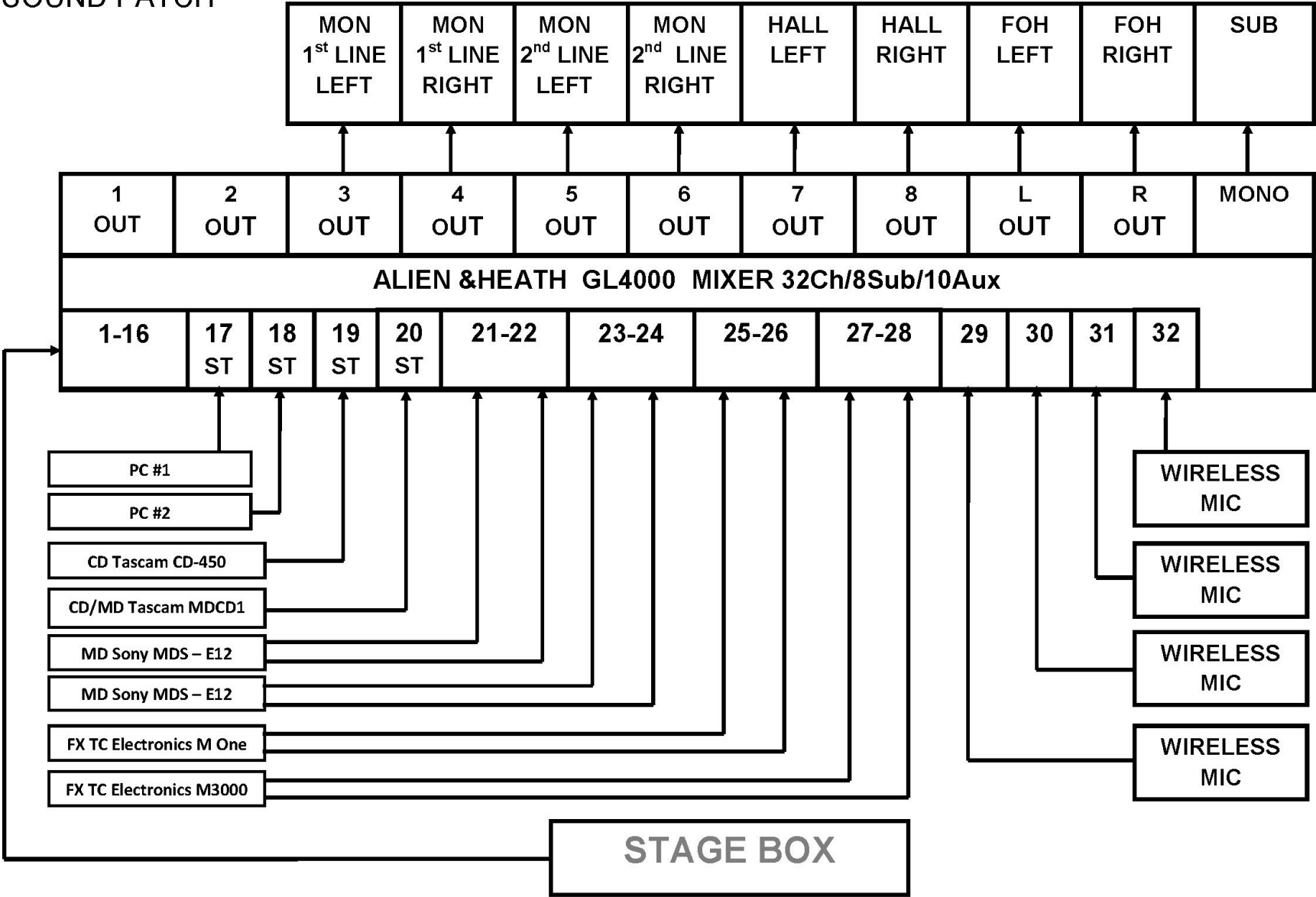
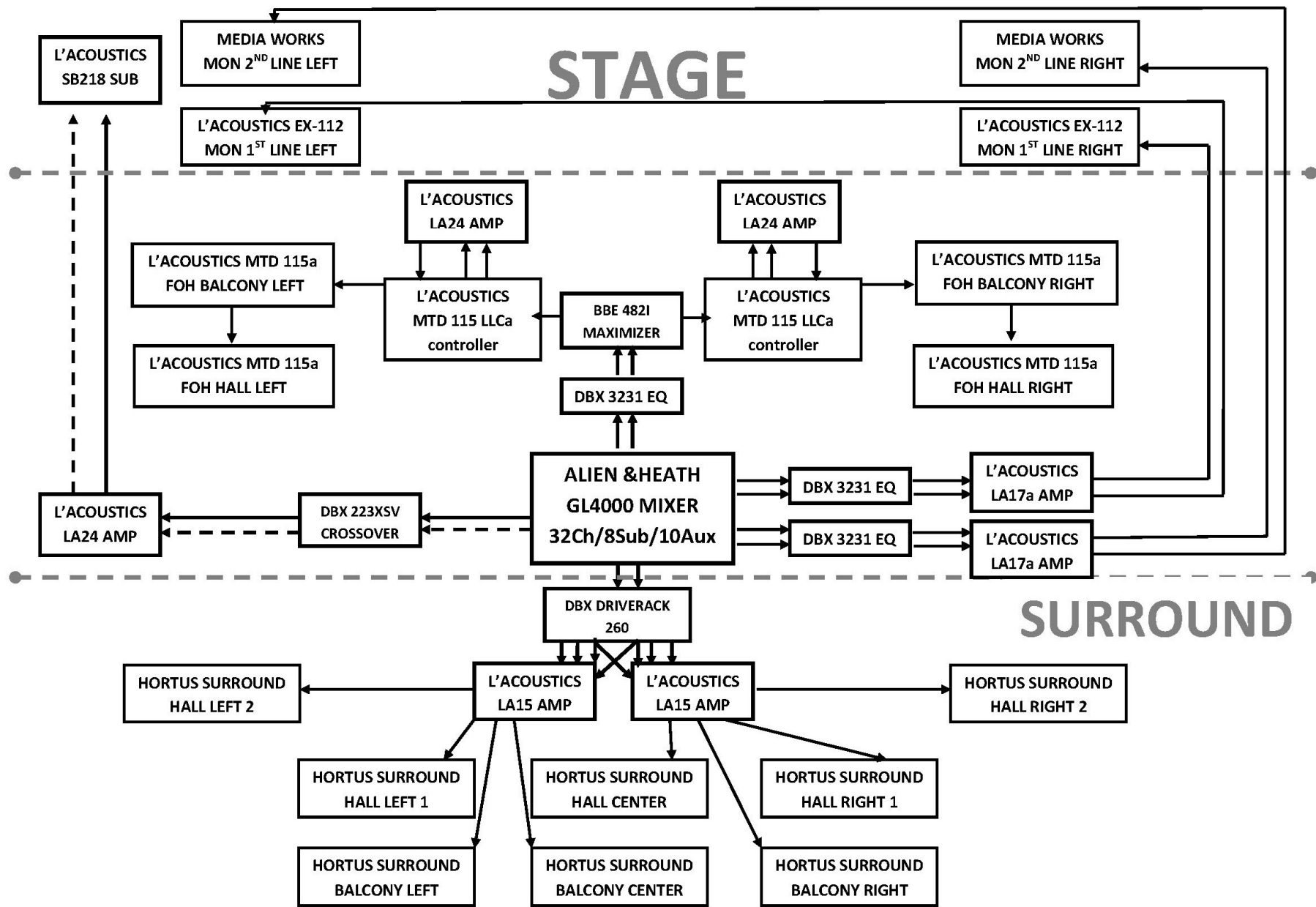


Схема коммутации РА:



ВИДЕООБОРУДОВАНИЕ: Общие положения

В Театре используется стационарно установленное видеооборудование. Стационарно установлен на сцене подъемно-опускной проекционный экран с механизмом рулонного типа, комплект коммутации для передачи видеосигнала в качестве FullHD (1920x1080 p, 16:9).

Список видеооборудования:

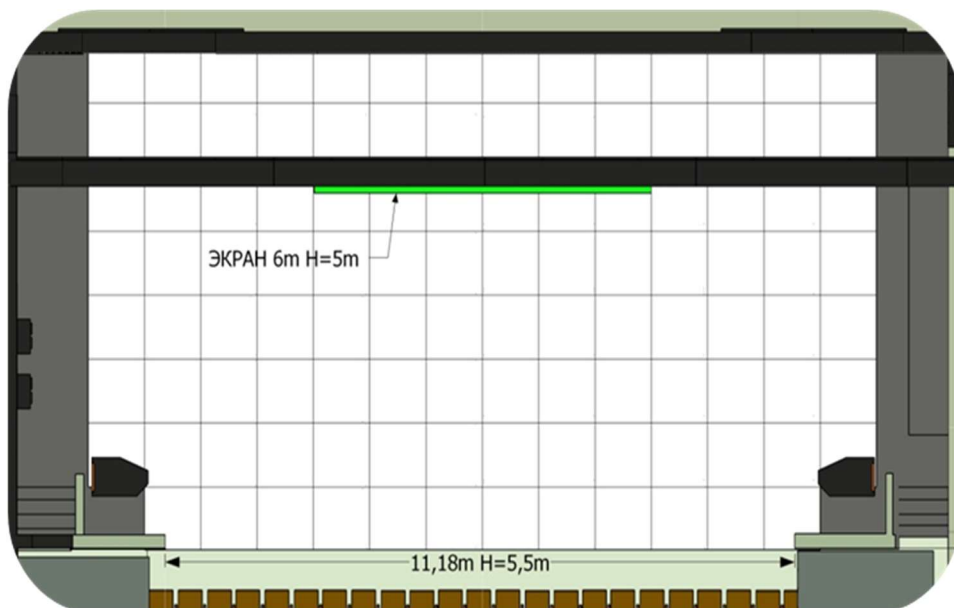
№ п/п	Модель	Кол-во	Описание
Оборудование не входит в стоимость аренды площадки			
1	Christie CP2215 ALPD 4.0	1	Инсталляционный проектор с разрешением DCI 2K 2048x1080 с лазерным модулем Яркость: 16 000 ANSI лм

Подключение гостевых видеоносителей:

Подключение гостевых видеоносителей к проекционному оборудованию Театра осуществляется по протоколам HDMI, Thunderbolt, DVI, SDI.

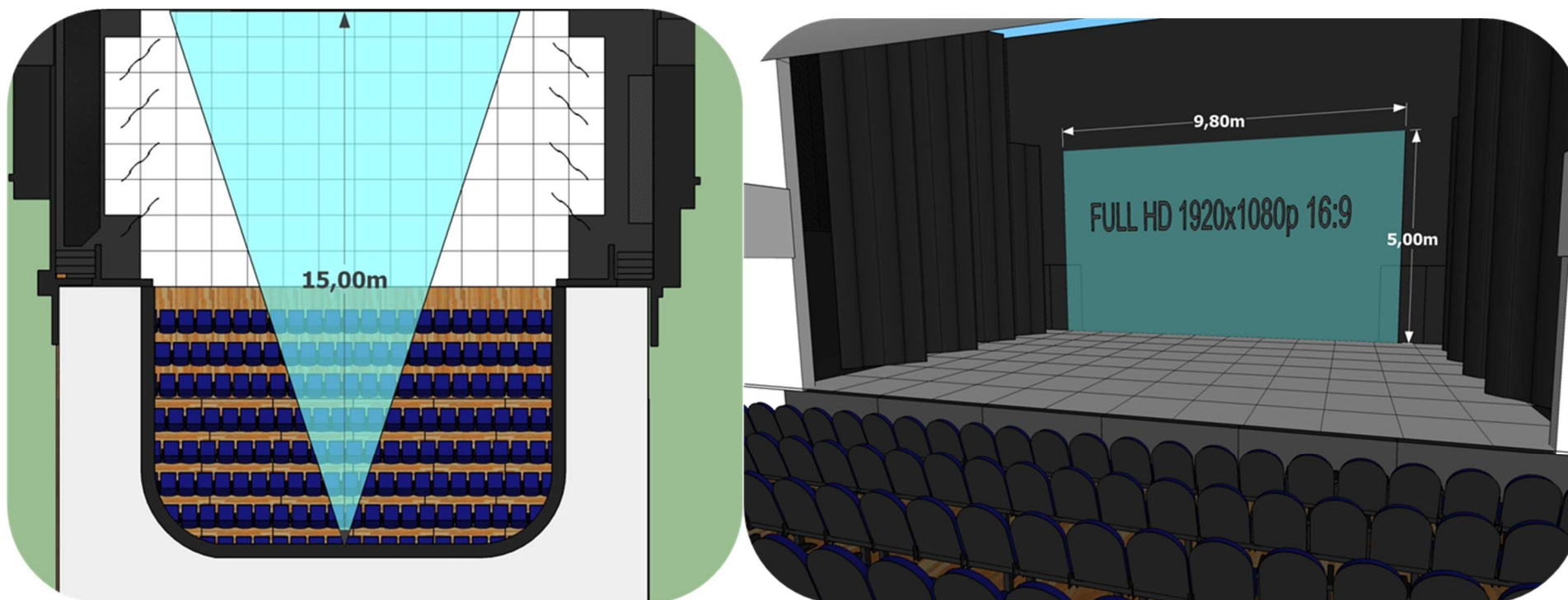
Проекционный экран:

- Стационарно установленный на сцене подъемно-опускной проекционный экран белого цвета (В5,0 м, Ш6,0 м) расположен под балкой на высоте 5 метров и не может быть демонтирован.
- Механизм рулонного типа с электромеханическим приводом позволяет регулировать высоту экрана. В максимально развернутом состоянии экран опускается до уровня сцены.
- Управление механизмом экрана осуществляется со второго яруса рабочей галереи, пульт управления находится с левой (от зрителя) стороны. Полное время опускания экрана = 30 сек.



Видеопроекция:

- Стандартное положение видеопроектора напротив сцены, в центре зрительского балкона, позволяет осуществлять видеопроекцию размером Ш9,8 В5,0 м. на черную стену арьера сцены или на стационарно установленный на сцене подъемно-опускной проекционный экран с механизмом рулонного типа (размер проекции на экран Ш6хВ5 м).
- Коммутация позволяет размещать пульт управления видеосигналом в помещениях звукового или светового регулятора, а также управлять видеосигналом со сцены.



ГРИМЕРНЫЕ КОМНАТЫ: Общие положения

Театральный центр оборудован 2-мя гримерными комнатами:

- 2 гримерные комнаты на втором этаже здания (№. 205 и 206), в непосредственной близости от сцены. Каждая комната оборудована 4-мя гримерными столами с подсветкой, вешалами для костюмов, умывальником, системой аудиотрансляции и вентиляции. В непосредственной близости от гримерных комнат гладильная доска с утюгом и туалеты.
- Ключи от гримерных комнат по запросу могут быть переданы представителю коллектива. По окончании мероприятия ключи возвращаются на пост охраны.
- Участники творческих коллективов и технический персонал входят в здание Театра на Страстном через проходную служебного входа по заранее согласованным спискам и каждому выдается пропускная карта.

Чистка и глажка костюмов:

В Театральном центре нет костюмерной службы. Гладильная доска, утюг и отпариватель расположены рядом с гримерными комнатами.

БЕЗОПАСНОСТЬ: Основные требования:

- В здании Театра на Страстном **категорически запрещено использование открытого и холодного огня, конфетти, бенгальского огня, петард, пневмопушек, свечей, спичек, сигарет, газовых горелок и иных воспламеняющихся объектов (Постановление Правительства Российской Федерации от 16 сентября 2020 г. № 1479).**
- Любой коллектив обязан предоставить технической дирекции Театра документы, подтверждающие соответствие декораций и оборудования, используемых в ходе подготовки и проведения мероприятия, нормам технической и противопожарной безопасности, в том числе Акт о противопожарной пропитке декораций.
- В здании Театра на Страстном категорически запрещено курение. **(Федеральный закон Российской Федерации от 23 февраля 2013 г. N 15-ФЗ).**
- В здании Театра на Страстном запрещается самовольное подключение любых электроприборов, возможность подключения обязательно оговаривается с технической дирекцией Театра.

- В здании Театра на Страстном категорически запрещено хранение (в том числе и кратковременное) легковоспламеняющихся и горючих жидкостей, емкостей с горючими газами и кислородом;
- В здании Театра на Страстном запрещено перекрытие запасных и иных выходов элементами инвентаря, оборудования, декораций, реквизита и т.д.
- В здании Театра на Страстном запрещено выставлять в зрительном зале дополнительные стулья в проходе.

Требования к электрооборудованию предметов бутафории, декораций и др.

- Напряжение электрооборудования, вмонтированного в декорации, не должно превышать 24 В, и данное оборудование должно иметь элементы защиты.
- Напряжение в электробутафории, изготавливаемой отдельно от декораций, допускается до 220 В, и данная электробутафория должна иметь заземление.
- Все соединения должны производиться путём пайки (скрутки не допускаются).
- Нагревающиеся элементы (лампы накаливания) не должны иметь точек соприкосновения с декорациями и предметами бутафории.
- Все соединительные элементы (вилки, розетки и пр.) должны быть закрытого исполнения.
- Электропроводка, в том числе удлинители, должна иметь двойную изоляцию.

Аварийное освещение:

- Аварийное освещение настраивается и управляется независимо от диммируемых сетей. В экстренных случаях они автоматически освещают зрительный зал и зрительское фойе. Эта система не может быть отключена.
- Знаки аварийного выхода управляются независимо от диммируемых сетей и не могут быть отключены.

Аварийное оповещение:

- Аварийные объявления и другие звуковые сигналы будут транслироваться независимо от звуковой системы театра. Эта система не может быть переопределена или отключена.

Аварийные выходы:

- Место проведения оснащено стандартными указателями аварийного выхода. Они не могут быть затемнены, выключены или закрыты каким-либо образом.
- В проходах зрительного зала не должно находиться предметов и людей, способных замедлить выход зрителей.

Курение:

- Курение запрещено на территории Театра, ([Федеральный закон Российской Федерации от 23 февраля 2013 г. N 15-ФЗ](#)), включая территорию у входа в театр, фойе, сцену, закулисное пространство, гримерные комнаты, туалеты и любые другие помещения внутри. Все зоны контролируются детекторами дыма.

Рации и радиообмен:

- Техническая служба Театрального центра оснащена радиостанциями. Рабочая частота – 400.500-400.800MHz.
- Просьба согласовывать частоты радиовещания в Театральном центре с технической службой.

Wi-Fi роутеры и гостевой доступ:

Театр имеет беспроводной доступ к интернету со скоростью 10/15 Mbps, название сети: Partners_Theatre на Strastnom (пароль можно получить у администрации Театра)

Кейтеринг:

Пожалуйста, свяжитесь с менеджером вашего проекта для обсуждения условий организации кейтеринга.

Услуги по аренде (оборудование не входит в стоимость аренды площадки):

№ п/п	Наименование
1	Christie CP2215 ALPD 4.0 Инсталляционный проектор с разрешением DCI 2K 2048x1080 с лазерным модулем
2	High end systems F-100 Fog Генератор дыма с жидкостью
3	Tour haze II Генератор тумана с жидкостью
4	Балетный линолеум (с монтажом, проклейкой скотчем и демонтажом)

ФОЙЕ:

