

**Инструкция по импорту и использованию базы
данных DKC для группы продукции**

**Электротехническое оборудование серии:
Mitra, Quadro, YON, Nuputuk**

Тип файла:	EDZ	
Программное обеспечение:	EPLAN P8 2.9 и выше	
Производитель компонентов	DKC	
Версия документа:		1.0
Дата:	04.2026	

г. Москва, апрель 2026 г.

ОГЛАВЛЕНИЕ

1. Введение.....	3
1.1. Назначение документа	3
1.2. Что такое файл .EDZ	3
1.3. Поддерживаемые версии EPLAN	4
1.4. Требования к конфигурации компьютера	4
2. Импорт базы данных из файла.....	5
2.1. Ручной импорт EDZ-файла	5
2.2. Импорт изделий с помощью портала данных	6
3. Настройка и описание базы данных.....	7
3.1. Описание базы данных	7
3.2. Настройка пользовательского отображения базы данных (структуры дерева) на основе атрибутов	8

4. Назначение изделий устройствам и добавление принадлежностей в EPLAN.....	10
4.1. Специализированная вставка устройств и принадлежностей в 3D пространство Pro Panel	
.....	
12	
4.2. Особенности назначения принадлежностей для светосигнальной арматуры Mitra	
.....	
12	
4.2.1. Порядок конфигурирования устройств светосигнальной арматуры Mitra в EPLAN	
.....	12
4.2.2. Особенности наименования и обозначения принадлежностей	
.....	13
4.2.3. Принципы нумерации выводов устройств	
.....	15
4.3. Особенности назначения принадлежностей для изделий серии YON STR	
.....	
17	
4.3.1. Установка теплового реле YON STR с адаптером STRSMA	
.....	17
4.3.2. Установка адаптера DMP32S для прямой установки АВЗД DMP32 на контакторы DSC025	
.....	18
4.3.3. Установка дополнительных контактов контактора DSC справа	
.....	20
4.3.4. Установка АВЗД внутри пластикового бокса DMP32ENC	
.....	22

4.3.5.	Установка комплекта выносной рукоятки DMP32RHND23
4.3.6.	Установка контакторов DSC115-800 с помощью механической блокировки DSCMI25
4.3.7.	Установка принадлежностей на DSCMI контакторов DMC26
4.4.	Особенности назначения принадлежностей для автоматических выключателей (AB) в литом корпусе YON Pro MNX28
4.4.1.	Главное изделие28
4.4.2.	ALT-MNX (Аварийные контакты)31
4.4.3.	AUX-MNX (Вспомогательные контакты)32
4.4.4.	MI-MNX (Механическая взаимная блокировка)32
4.4.5.	RCT-MNX (Выводы заднего подключения)35
4.4.6.	SHT-MNX (Независимые расцепители)35
4.4.7.	TBB-MNX (Расширители полюсов)36
4.4.8.	TDM-MNX (Втычное основание)36
4.4.9.	TFH-MNX (Выносная рукоятка)38
4.4.10.	UVT-MNX (Расцепители минимального напряжения)40
4.4.11.	WDD-MNX (Выкатное основание)40

5. КОНТАКТНАЯ ИНФОРМАЦИЯ.....41

1. ВВЕДЕНИЕ

1.1. Назначение документа

Настоящая инструкция предназначена для пользователей, работающих в системе проектирования EPLAN, и описывает порядок импорта и использования базы данных компонентов DKC, предоставленной в формате *.EDZ.

Цель документа — пошагово объяснить, как правильно загрузить файл базы данных, проверить корректность его интеграции в проектную среду EPLAN, а также эффективно использовать импортированные данные (каталог компонентов, макросы, изображения и технические характеристики) при разработке электротехнической документации.

Все скриншоты в данном руководстве приведены на примере версии EPLAN 2022, если интерфейс и функционал не отличаются от версии EPLAN 2.9 SP1.

В случае существенных различий будут предоставлены соответствующие пояснения или дополнительно приведены скриншоты, иллюстрирующие работу именно в версии EPLAN 2.9 SP1.

1.2. Что такое файл .EDZ

Файл с расширением *.EDZ (EPLAN Data Zip) представляет собой специальный архив, созданный для удобной загрузки данных в программную среду EPLAN. Такой файл содержит упорядоченную информацию, необходимую для работы с электротехническими компонентами в проектах.

Файл *.EDZ, подготовленный специалистами DKC, содержит следующие данные:

- Полный каталог компонентов с артикулами, наименованиями, техническими характеристиками и производственными кодами;
- Макросы для автоматического отображения оборудования на электрических схемах и монтажных панелях;

- Графические символы и изображения, соответствующие стандартам оформления документации;
- Тексты и переводы описаний на нескольких языках, включая русский.

Данная база данных поставляется через официальный сайт DKC (<https://www.dkc.ru>) и/или может быть доступна на платформе **Портал данных Альфа-Кор** (<https://eplandata.ru>).

1.3. Поддерживаемые версии EPLAN

Файл *.EDZ, предоставленный компанией DKC, протестирован и совместим со следующими версиями программного обеспечения EPLAN:

EPLAN Platform, начиная с версии 2.9 SP1

При использовании более старых версий возможны частичные ограничения по отображению или отсутствию некоторых графических элементов.

1.4. Требования к конфигурации компьютера

- Операционная система компьютера должна быть поддерживаемой и совместимой с используемой версией EPLAN.
- Для импорта базы данных требуется не менее 50 ГБ свободного пространства на системном диске (обычно диск C:).

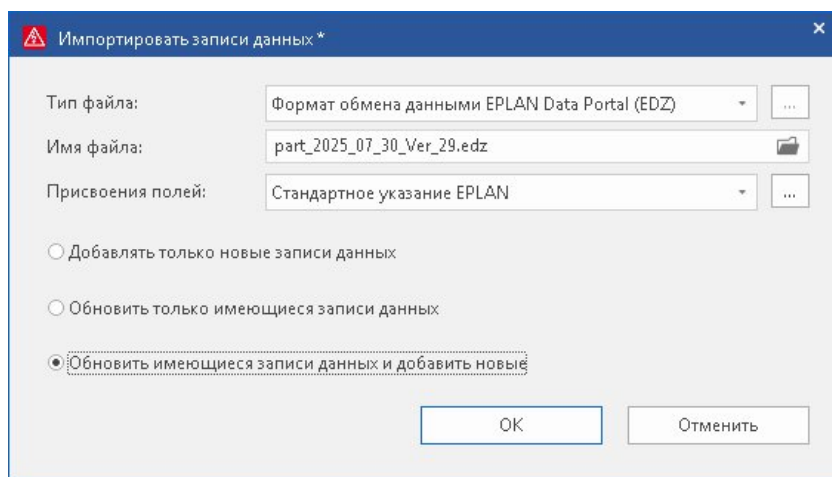
2. ИМПОРТ БАЗЫ ДАННЫХ ИЗ ФАЙЛА

2.1. Ручной импорт EDZ-файла

1. Скачайте файл .EDZ и сохраните его локально.
2. Откройте EPLAN.
3. Для версии 2.9 SP1 откройте меню **Сервисные программы** → **Изделие** → **Управление**.

Для версии EPLAN 2022 перейдите во вкладку **Основные данные** → группа команд **Изделия** → **Управление**.

4. В открывшемся диалоговом окне **База данных изделий** нажмите кнопку **[Дополнительно]**, затем выберите пункт **Настройки** и выберите команду **Импортировать** → **Импорт данных файл (EDZ)** для начала процесса импорта.



Обработка при импорте:

При выполнении импорта необходимо выбрать одну из следующих опций в нижней части диалогового окна:

- «**Добавлять только новые записи данных**» — данный параметр следует выбрать, если требуется загрузить исключительно новые компоненты, без изменения уже существующих записей в базе данных.

ИЛИ

- «**Обновить имеющиеся записи данных и добавить новые**» — данный вариант рекомендуется, если необходимо не только

добавить новые компоненты, но и актуализировать уже имеющиеся записи (например, обновить характеристики, изображения или другую информацию).

Опция «**Обновить только имеющиеся записи данных**» использоваться не должна, так как при первичном импорте она игнорирует новые элементы и загружает только обновления к уже существующим данным.

2.2. Импорт изделий с помощью портала данных

Портал данных Альфа-Кор (<https://eplandata.ru>) предоставляет удобный онлайн-сервис для загрузки компонентов в EPLAN.

Особенности и условия использования:

1. Регистрация и авторизация:

Для доступа к функционалу требуется зарегистрироваться и авторизоваться на портале.

2. Онлайн-загрузка базы данных:

- Загрузка выполняется через веб-интерфейс из-под интерфейса EPLAN.
- За одну сессию можно загрузить до 200 изделий одновременно.
- Все связанные принадлежности (например, двери, монтажные платы, цоколи и т.д.) загружаются автоматически, вместе с основным изделием.

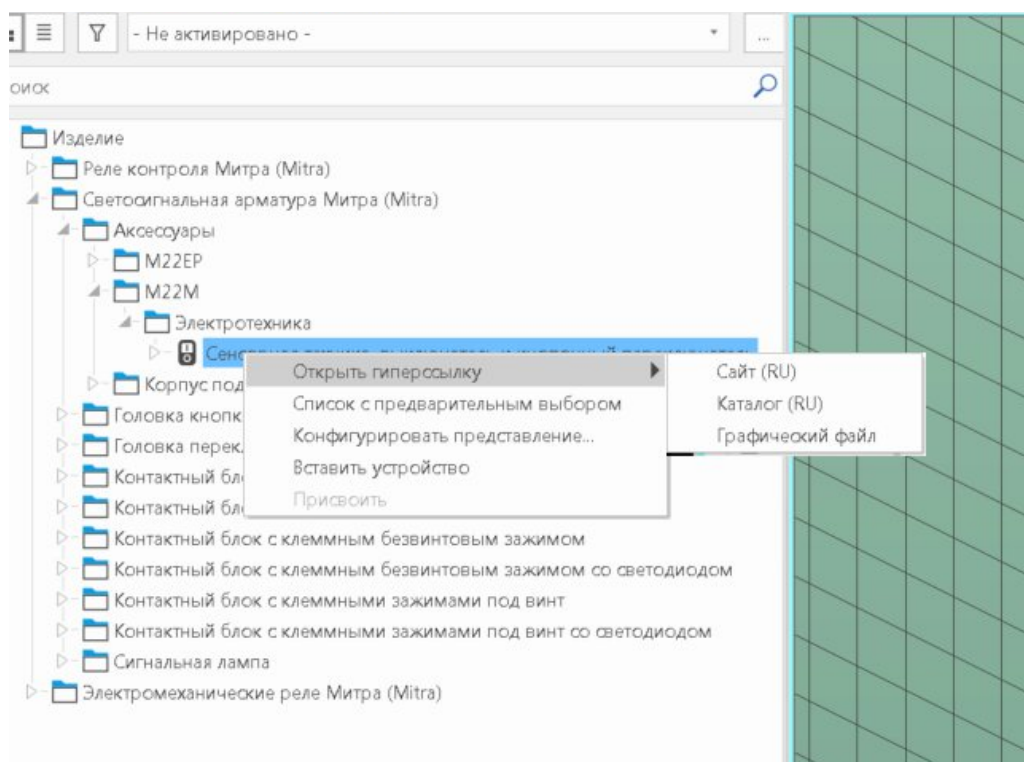
Подробности и условия использования доступны на официальном сайте:

[Портал данных Альфа-Кор.](https://eplandata.ru)

3. НАСТРОЙКА И ОПИСАНИЕ БАЗЫ ДАННЫХ

3.1. Описание базы данных

- Все изделия снабжены техническими данными и описанием на русском языке.
- База данных EPLAN включает все необходимые данные о компонентах, что позволяет пользователю самостоятельно сгенерировать спецификацию с артикулами производителей в любом удобном формате (PDF, Excel, XML и др.) средствами EPLAN
- Для каждого изделия представлены изображения.
- Для каждого изделия доступны ссылки на официальный сайт, PDF-документацию и инструкции.
- Для большинства изделий предоставлены 3D-макросы для использования в 3D-модели.

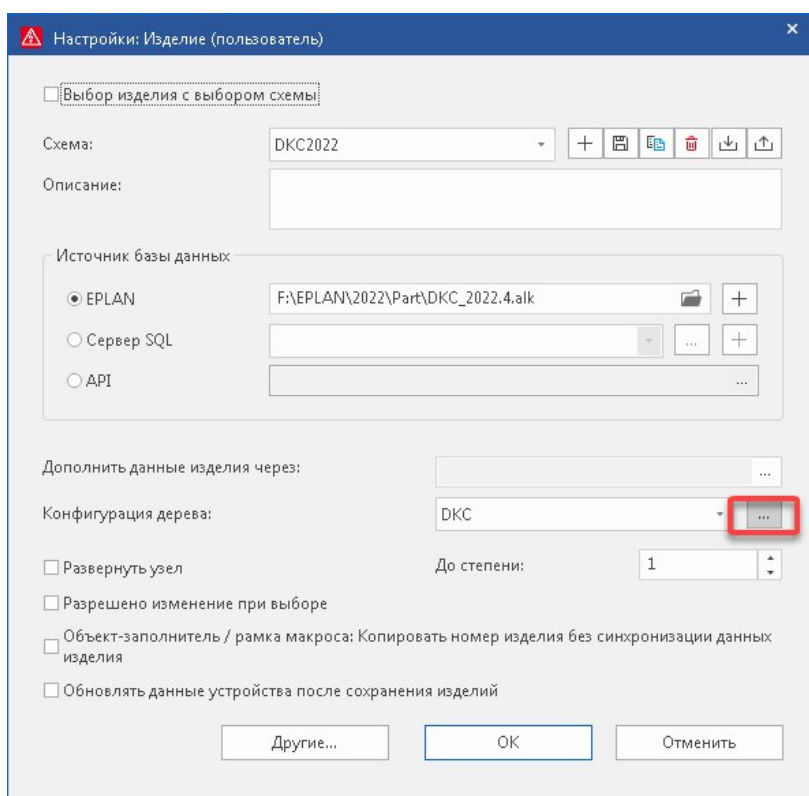


3.2. Настройка пользовательского отображения базы данных (структуры дерева) на основе атрибутов

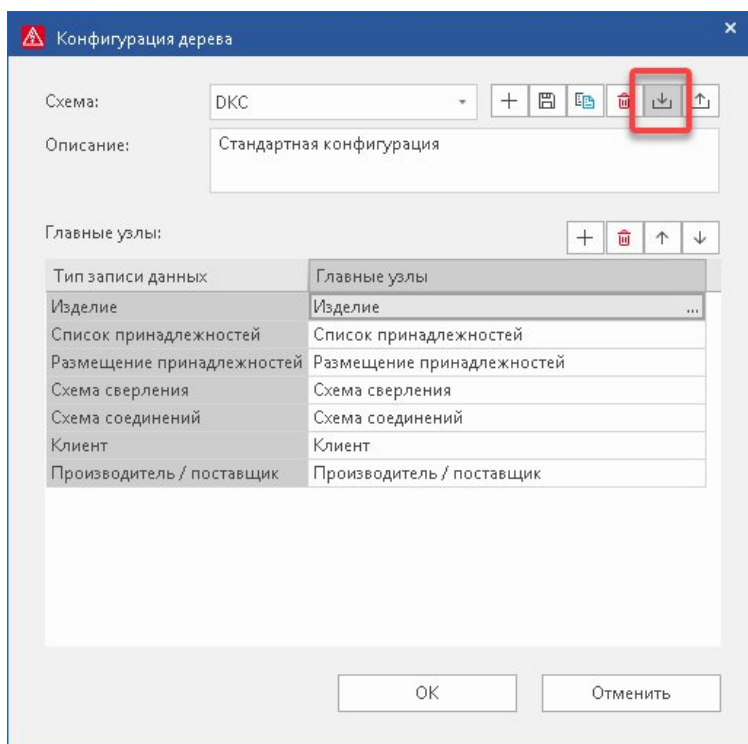
При необходимости вы можете настроить индивидуальное отображение структуры базы данных изделий, используя атрибуты для построения иерархии (например, трёхуровневую структуру). Это позволяет упорядочить компоненты по логическим категориям, упрощая навигацию и поиск.

Для настройки выполните следующие действия:

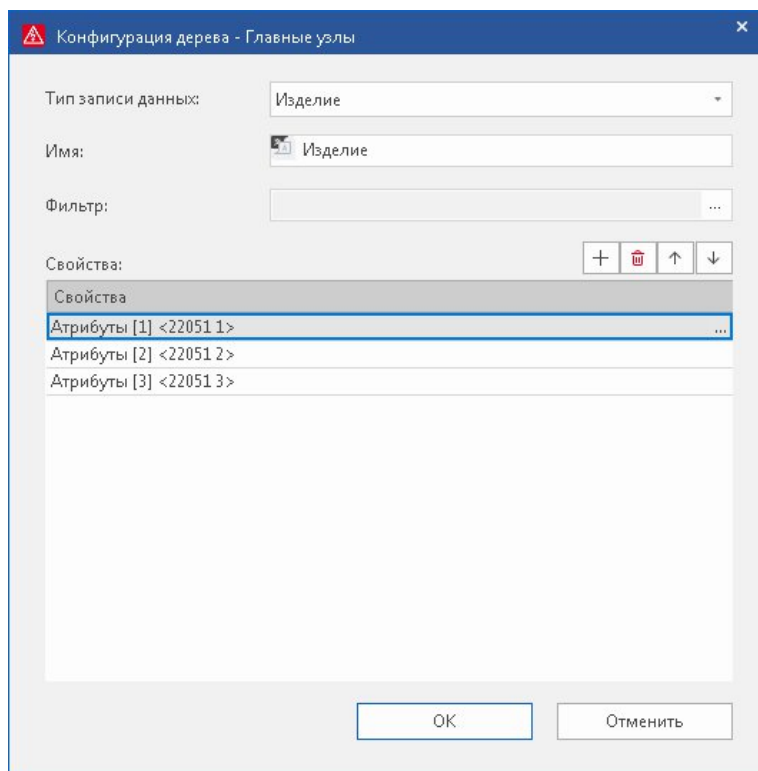
- Откройте базу данных изделий
- затем нажмите **[Дополнительно]** → **Настройки**.
- В поле **Конфигурация дерева** нажмите кнопку [...].



- Выберите пункт иконку **Импортировать**, затем укажите файл PMtc.DKC.xml (Данная схема будет представлена с инструкцией на официальном сайте компании **DKC**) для загрузки конфигурации отображения структуры базы данных.



Дерево структуры базы данных, предоставленное производителем **DKC**, построено на основе атрибутов и организовано в виде трёхуровневой иерархии



4. НАЗНАЧЕНИЕ ИЗДЕЛИЙ УСТРОЙСТВАМ И ДОБАВЛЕНИЕ ПРИНАДЛЕЖНОСТЕЙ В EPLAN

В EPLAN предусмотрено несколько способов назначения (добавления) изделий в проект. Выбор метода зависит от этапа проектирования, структуры данных и предпочтений пользователя.

Основные способы добавления изделий:

1. Вставка символа с последующим назначением изделия

Сначала на схему добавляется символ устройства, после чего ему назначается изделие из базы данных через свойства устройства.

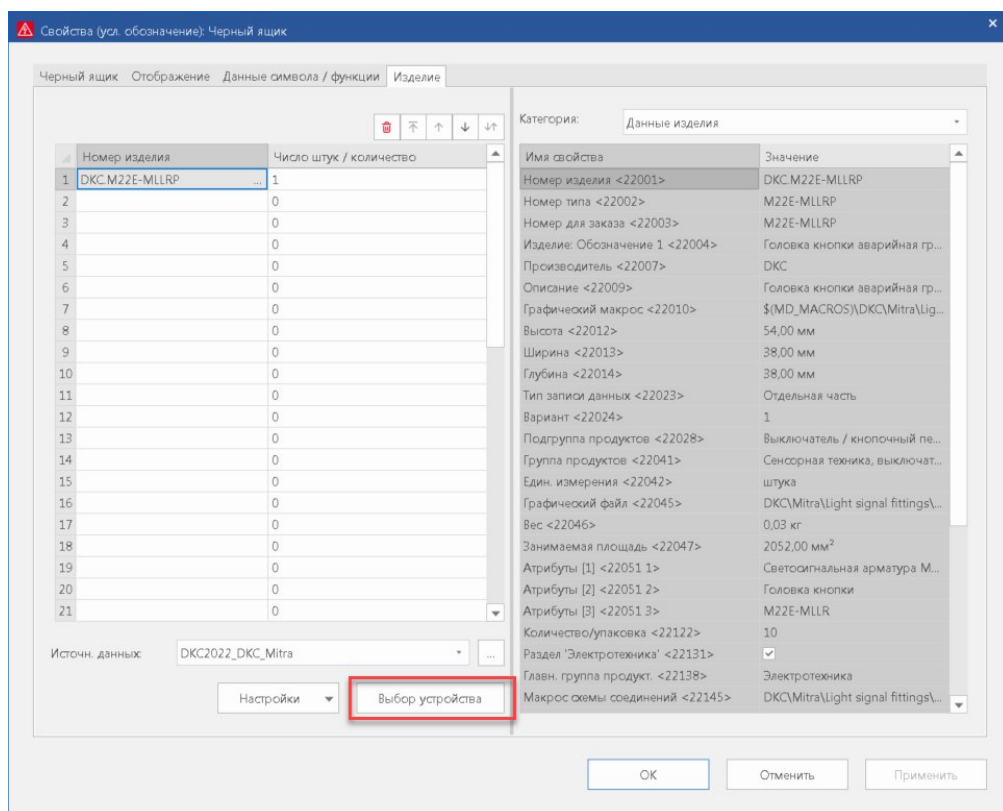
2. Непосредственная вставка изделия

Изделие можно сразу добавить в проект из базы данных, используя:

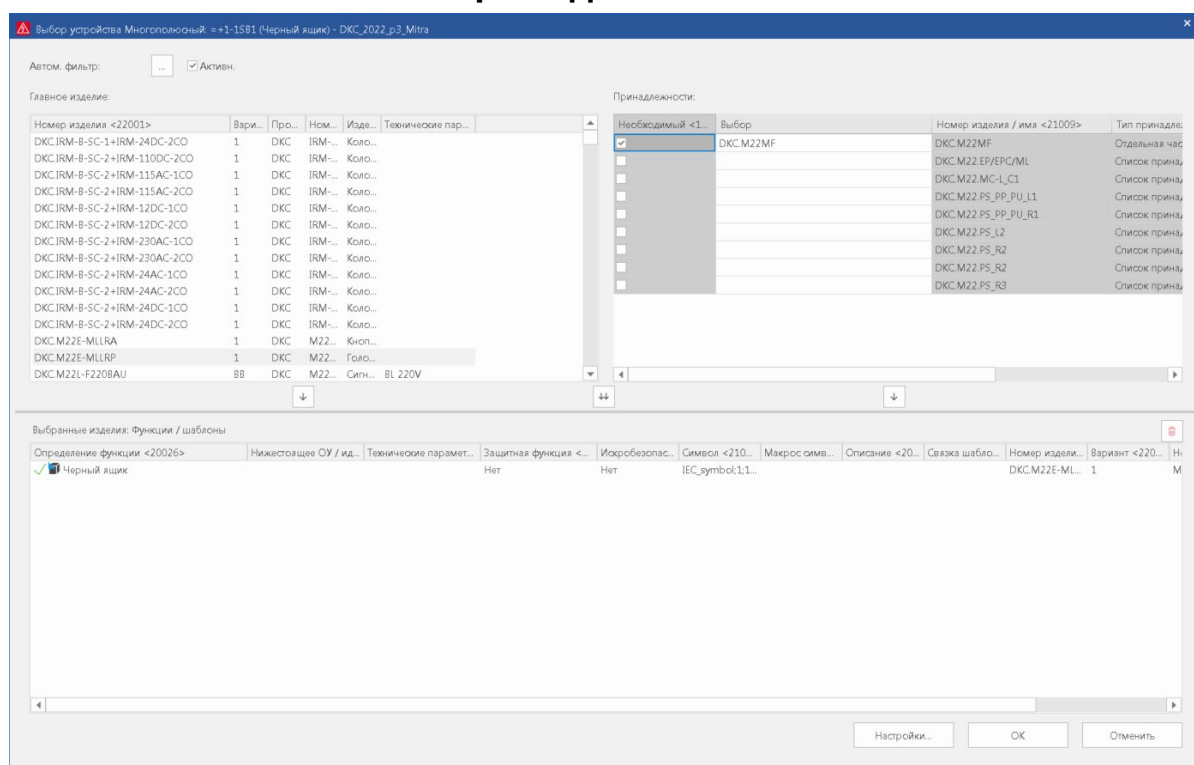
- навигатор «Основные данные изделия»
- инструмент «Центр вставки» (для версий EPLAN 2022 и выше).

Для добавления изделий необходимо открыть свойства устройства и перейти на вкладку «Изделия», затем нажать «Выбор устройства».

Также доступен альтернативный путь (для версий EPLAN 2022 и выше) через вкладку «Устройства» → «Спецификация» → контекстное меню «Выбор устройства».



Работа с окном выбора изделия



В окне выбора отображаются подходящие изделия из базы данных. В разделе «Главное изделие» показываются все доступные изделия, не отмеченные как принадлежности. При выборе изделия автоматически

становятся доступны связанные с ним принадлежности, если они заранее заданы в базе данных.

Выбор принадлежностей зависит от их типа: для обычных принадлежностей номер изделия подставляется автоматически, для списков и опциональных принадлежностей выбор выполняется вручную через кнопку «[...]».

4.1. Специализированная вставка устройств и принадлежностей в 3D пространство Pro Panel

При размещении устройства в 3D-пространстве листа в зависимости от устройства могут применяться различные варианты установки (на Din-рейку или монтажную плату). Если у устройства 2 варианта установки, то по умолчанию применяется вариант установки на Din-рейку, в случае необходимости изменения варианта установки необходимо перед вставкой изменить вариант установки, нажав клавишу Tab и установить устройство на монтажную плату.

4.2. Особенности назначения принадлежностей для светосигнальной арматуры Mitra

4.2.1. Порядок конфигурирования устройств светосигнальной арматуры Mitra в EPLAN

Особенности добавления изделий серии светосигнальной арматуры Mitra заключаются в их модульной (наборной) структуре.

Устройство формируется из отдельных компонентов: выбирается головка кнопки и обязательное основание, после чего добавляются остальные принадлежности — лампы, дополнительные контакты и другие элементы.

При этом расположение принадлежностей зависит от их типа: например, модуль индикации (светодиод) может быть установлено только в центральной позиции, а дополнительные контакты — по сторонам (в несколько рядов (уровней)).

Основание является обязательной принадлежностью, без него сборка невозможна, тогда как все остальные элементы добавляются по

необходимости. Для упрощения работы проектировщика реализован механизм выбора принадлежностей: для каждого основания в базе данных заранее заданы списки допустимых принадлежностей, причём каждый список соответствует определённой позиции при монтаже.

	Необ...	Номер изделия / имя
1	<input checked="" type="checkbox"/>	DKC.M22MF
2	<input type="checkbox"/>	DKC.M22.EP/EPC/ML
3	<input type="checkbox"/>	DKC.M22.MC-L_C1
4	<input type="checkbox"/>	DKC.M22.PS_PP_PU_L1
5	<input type="checkbox"/>	DKC.M22.PS_PP_PU_R1
6	<input type="checkbox"/>	DKC.M22.PS_L2
7	<input type="checkbox"/>	DKC.M22.PS_R2
8	<input type="checkbox"/>	DKC.M22.PS_L3
9	<input type="checkbox"/>	DKC.M22.PS_R3

Рассмотрим пример изделия DKC.M22E-MLLRA.

Основание DKC.M22MF является обязательным элементом.

Далее доступны механические принадлежности, такие как элементы защиты от нажатия и маркировочные таблички (серии DKC.M22.EP/EPC/ML).

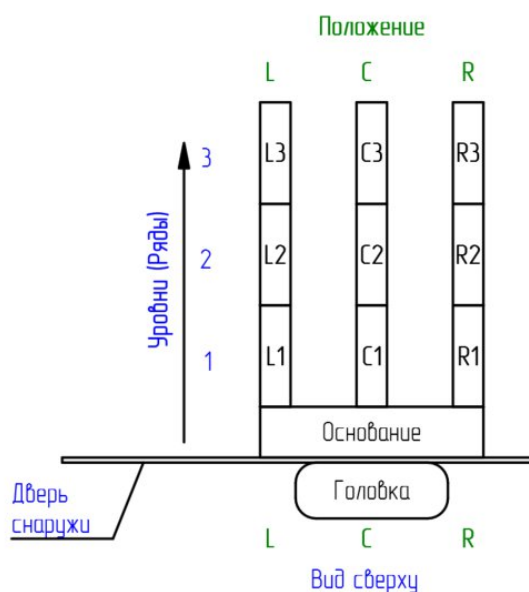
После этого идут списки электрических принадлежностей — дополнительных контактов и модулей, при добавлении которых в проекте автоматически появляются соответствующие шаблоны функций, доступные для размещения на схеме.

4.2.2. Особенности наименования и обозначения принадлежностей

Обозначение принадлежностей построено по единому принципу: DKC — производитель, M22 — тип основания (22 мм), далее указывается серия (например, MC-L, PS, PP, PU), а затем позиция установки.

Позиции кодируются буквами и цифрами: С — центр, L — слева, R — справа (при взгляде снаружи двери шкафа), а цифра обозначает уровень ряда. Например, С1 — центр первого уровня, L2 — левое положение второго ряда.

При этом контакты серий PP и PU допускается устанавливать только в один ряд, тогда как серия PS может устанавливаться до трёх уровней.



Например, список: **DKC.M22.PS_PP_PU_L1:**

- DKC — это производитель (DKC).
- M22 — серия и типоразмер основания, в данном случае светосигнальная аппаратура диаметром 22 мм.
- PS_PP_PU — обозначение серии принадлежностей, то есть тип дополнительного контактного элемента или модуля. Здесь указаны допустимые серии контактов (разные исполнения дополнительных блоков).
- L1 — монтажная позиция принадлежности:
 - L (Left) — расположение слева при взгляде на дверь шкафа снаружи
 - 1 — первый ряд (уровень установки)

Данный список обозначает набор допустимых контактных модулей, которые могут быть установлены в позицию L1 для выбранного устройства.

№	Номер изделия	Обозначение 1
1	DKC.MC-NOPS.L1	Контактный блок с клеммными зажимами под винт, нормально-открытый
2	DKC.MC-NCPS.L1	Контактный блок с клеммными зажимами под винт, нормально-замкнутый
3	DKC.MC-NOPP.L1	Контактный блок с клеммным безвинтовым зажимом, нормально-открытый
4	DKC.MC-NCPP.L1	Контактный блок с клеммным безвинтовым зажимом, нормально-замкнутый
5	DKC.MC-NOPU.L1	Контактный блок с зажимом Push-In, нормально-открытый
6	DKC.MC-NCPU.L1	Контактный блок с зажимом Push-In, нормально-замкнутый

Каждая позиция в списке, например, **DKC.MC-NOPS.L1**, расшифровывается следующим образом:

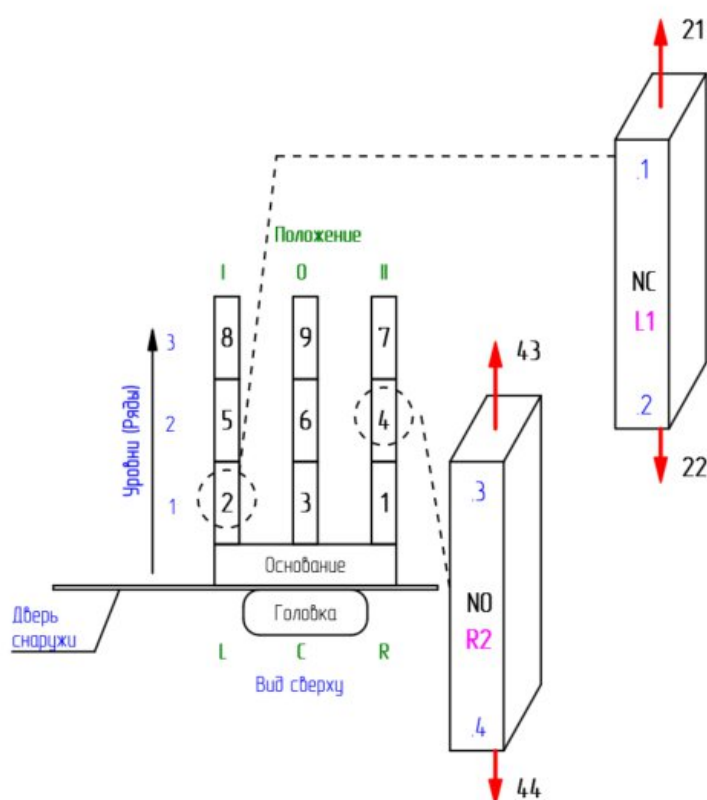
- DKC — производитель;
- MC — модуль контакта;
- NO / NC — тип контакта (NO — нормально открытый, NC — нормально закрытый);
- PS / PP / PU — тип подключения (PS — винтовое, PP — пружинное, PU — Push-In, быстрозажимное);
- L1 — монтажная позиция (левая сторона, первый ряд).

Таким образом, данный список определяет, что в позицию L1 можно установить только один из перечисленных контактных модулей с нужным типом контакта и способом подключения.

В рамках проекта рекомендуется не смешивать разные типы подключения (PS, PP, PU) в пределах одного устройства, чтобы обеспечить единообразие монтажа и упростить сборку и обслуживание оборудования.

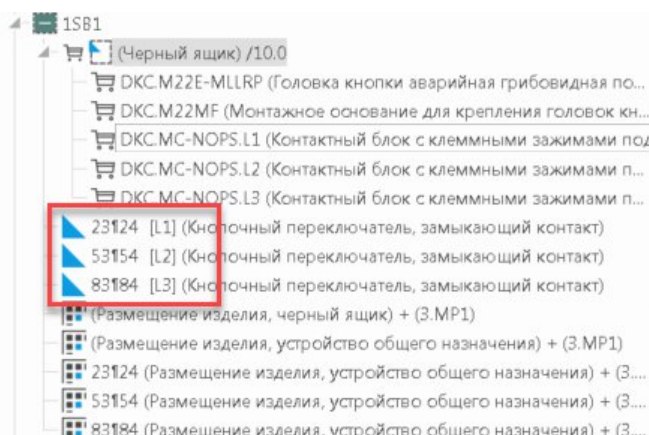
4.2.3. Принципы нумерации выводов устройств

Для корректной работы в 3D-модели и однозначной идентификации все выводы должны иметь уникальные обозначения в пределах одного устройства. Принята двухзначная система: первая цифра обозначает позицию контакта (в соответствии с маркировкой на основании — ряды 1–3 и 4–6 при взгляде изнутри двери), вторая цифра — тип контакта (1–2 для нормально замкнутых, 3–4 для нормально открытых).



Такая схема соответствует устоявшейся практике ведущих производителей.

При этом в проекте используется двойная логика отображения. На схемах выводы нумеруются по монтажному принципу (как их видит сборщик изнутри шкафа), а в навигаторе устройств и при выборе принадлежностей применяется позиционная маркировка, удобная для проектировщика.

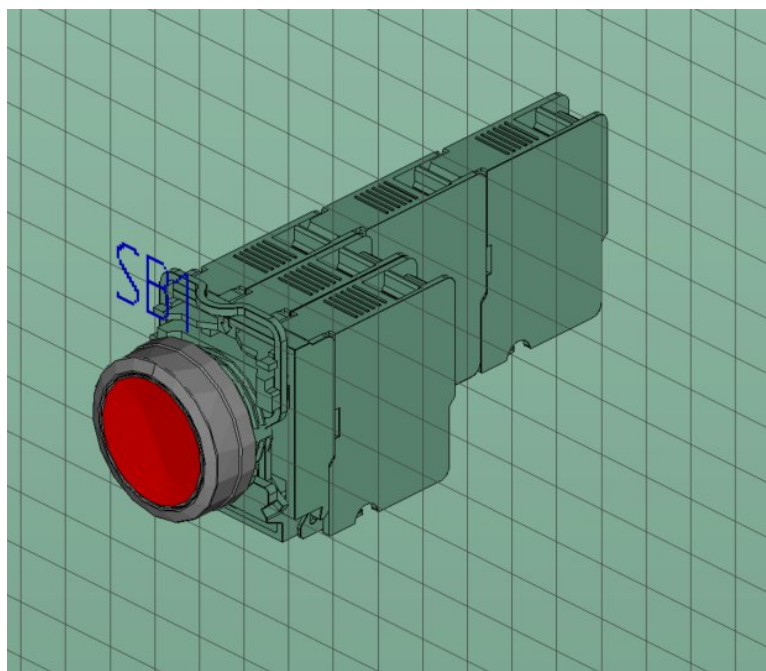


Например, обозначения 23–24 соответствуют позиции L1 (левый, первый ряд, нормально открытый контакт), 53–54 — позиции L2, а 83–84 — L3.

Таким образом, пользователь может ориентироваться в той системе обозначений, которая удобнее в конкретной задаче.

Сводная таблица соответствия обозначений:

Положение	Номер уровня	Вариант изделия	Номер колодки	Обозначение выводов	
				NO	NC
Left - I	Ряд 1	L1	2.	23 - 24	21 - 22
Left - I	Ряд 2	L2	5.	53 - 54	51 - 52
Left - I	Ряд 3	L3	8.	83 - 84	81 - 82
Center - 0	Ряд 1	C1	3.	33 - 34	31 - 32
Center - 0	Ряд 2	C2	6.	63 - 64	61 - 62
Center - 0	Ряд 3	C3	9.	93 - 94	91 - 92
Right - II	Ряд 1	R1	1.	13 - 14	11 - 12
Right - II	Ряд 2	R2	4.	43 - 44	41 - 42
Right - II	Ряд 3	R3	7.	73 - 74	71 - 72



4.3. Особенности назначения принадлежностей для изделий серии YON STR

4.3.1. Установка теплового реле YON STR с адаптером STRSMA

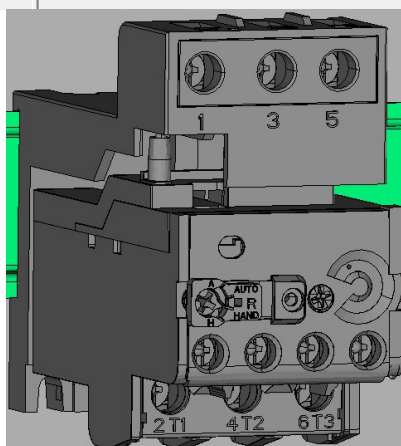
При размещении теплового реле STR с адаптером STRSMA из базы данных изделий необходимо выбирать сущность Узел с соответствующим названием.

В узле хранятся все необходимые изделия и 3D-модели для размещения в пространстве листа.

The screenshot shows a software interface with a tree view on the left and a table on the right. The tree view shows a hierarchy of components, with 'Узел' (Node) selected. The table below shows the following data:

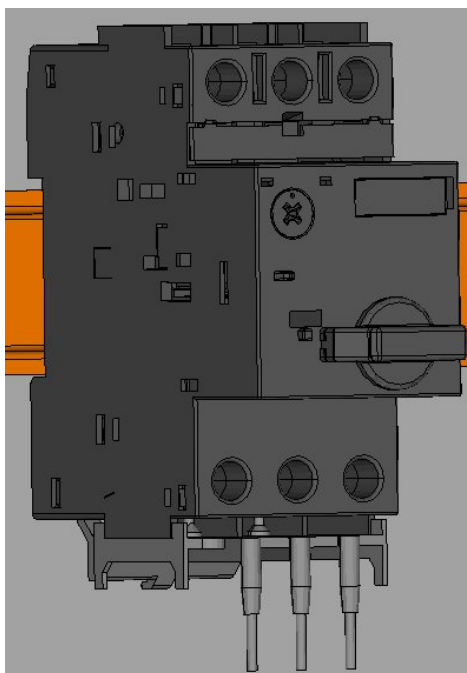
Строка	Количество	Номер изделия	Вариант	Номер позиц...	Дополнитель...	Идентиф...
1	1	DKC.STRSMA2	1			
2	1	DKC.STR2-40-0004	1			

Below the table, there are options for 'Разбить на групповую спецификацию изделий' (Split into grouped item specification) set to 'Из настроек' (From settings) and a checked option for 'Распределенное размещение узла' (Distributed node placement).



4.3.2. Установка адаптера DMP32S для прямой установки АВЗД DMP32 на контакторы DSC025

Адаптер DMP32S в базе данных изделий является принадлежностью АВЗД и выбирается стандартным методом из списка. При размещении в 3D-пространстве листа адаптер автоматически устанавливается вместе с АВЗД.



Далее для установки контактора необходимо предварительно установить Din-рейку. Межосевое расстояние между Din-рейками должно равняться 95 мм. Задать межосевое расстояние необходимо с помощью правого клика и выбора опции размещения, задать 95 мм по оси Y

⚠ Опции размещения *
✕

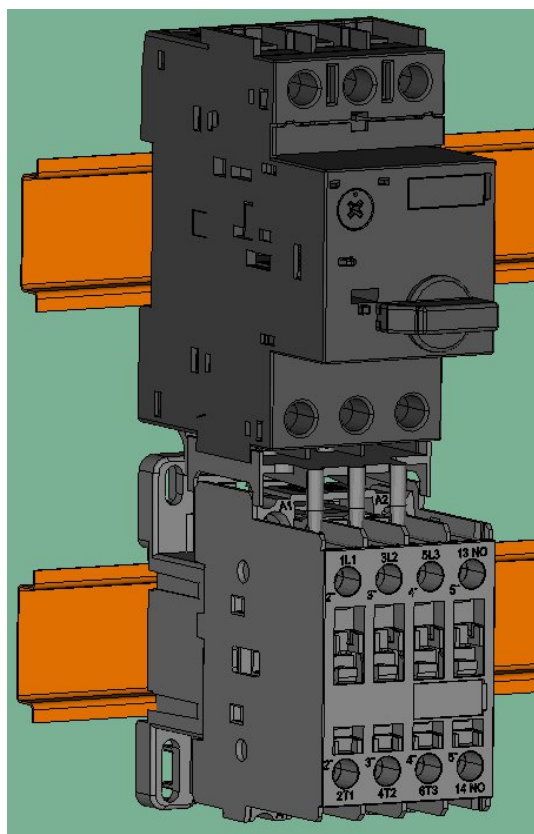
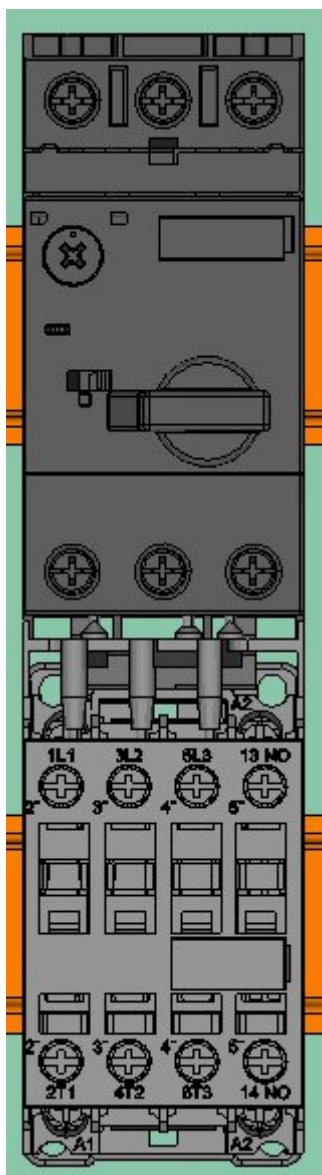
Размещение изделия

Угол поворота:	<input type="text" value="0,00°"/>	
Точка захвата:	<input type="text" value="Графический макрос"/>	<input type="checkbox"/> Относительно интервала установки
Смещение X:	<input type="text" value="0,00 мм"/>	<input type="checkbox"/> Относительно исходной позиции
Смещение Y:	<input type="text" value="-95,00 мм"/>	<input type="checkbox"/> Расширенная логика точки захвата
Смещение Z:	<input type="text" value="0,00 мм"/>	<input checked="" type="checkbox"/> Встроить в структуру шкафа

Многократное размещение

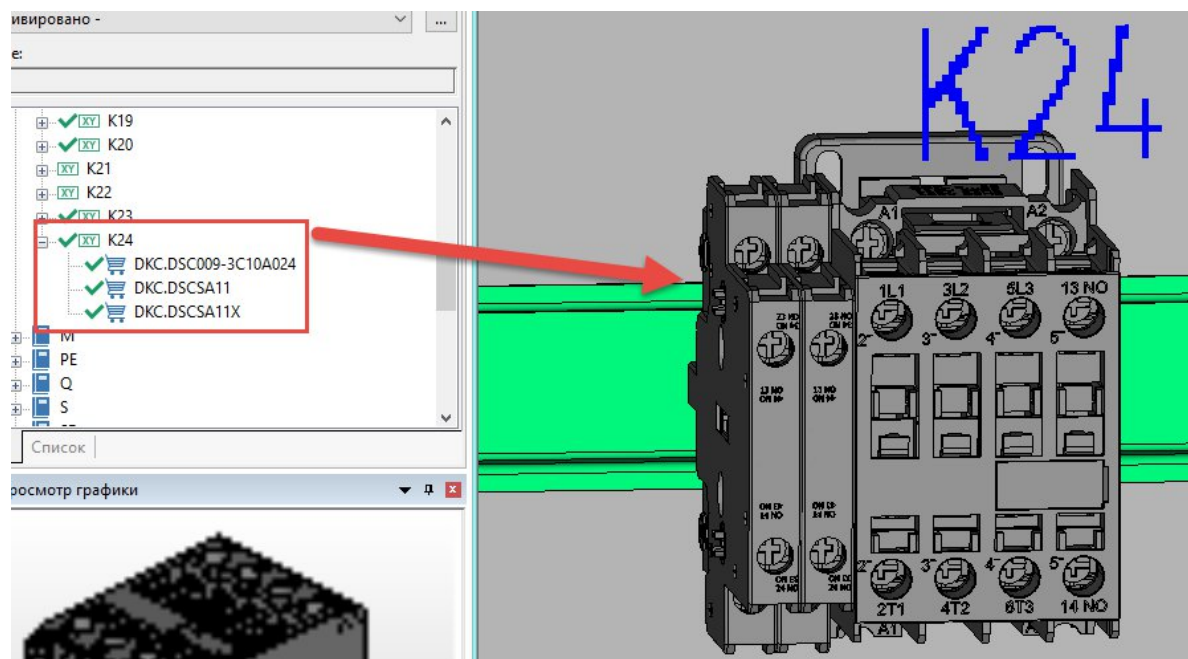
Число:	<input type="text" value="1"/>	
Интервал:	<input type="text" value="0,00 мм"/>	
Ссылка на интервал:	<input type="text" value="Промежуточный интервал"/>	
Режим размещения:	<input type="text" value="Слева направо"/>	

Далее на Din-рейку размещается контактор DSC по сетке, непосредственной под АВЗД с адаптером.

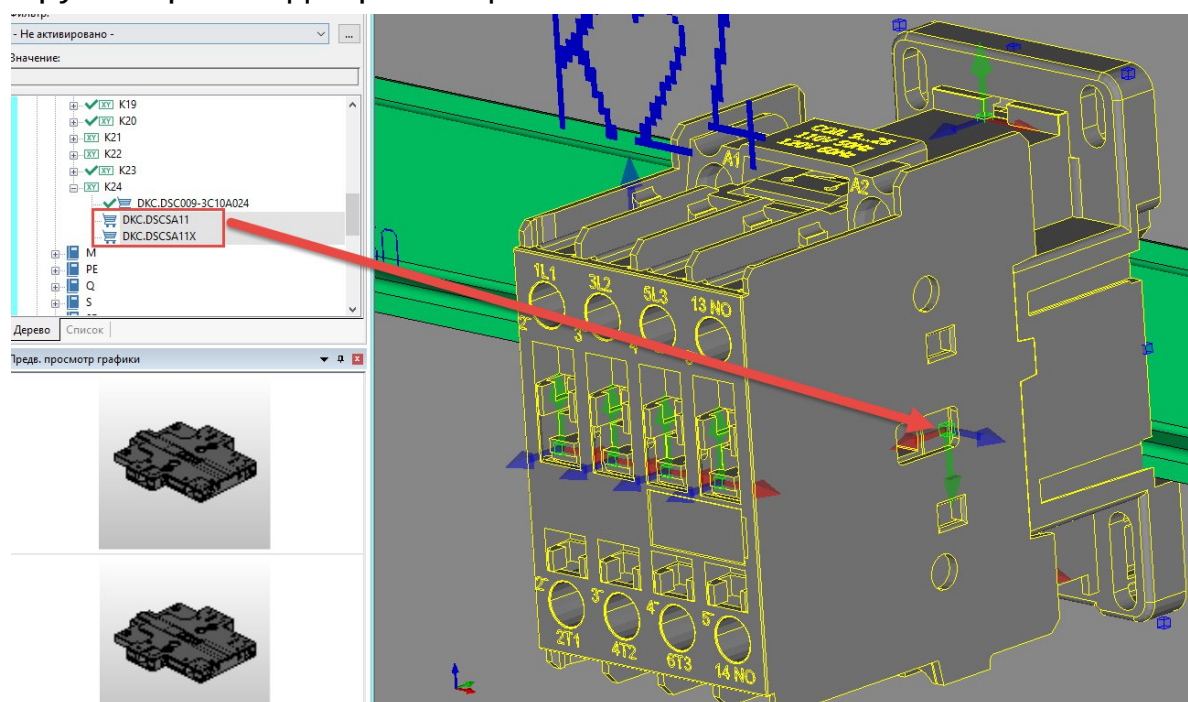


4.3.3. Установка дополнительных контактов контактора DSC справа

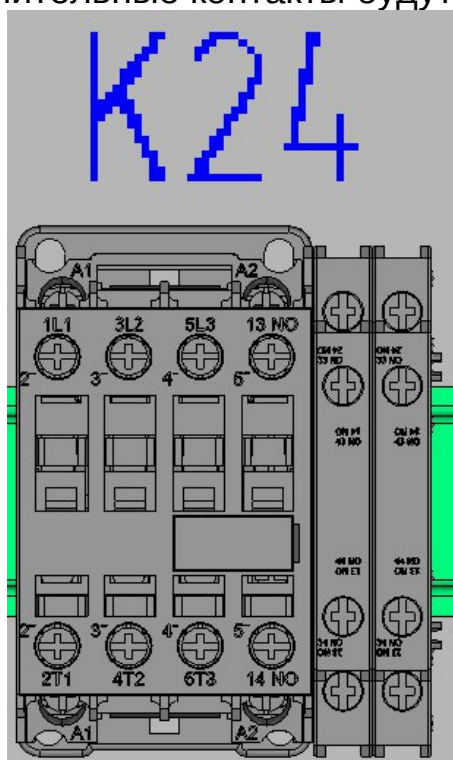
По умолчанию дополнительные контакты для DSC устанавливаются слева от основного устройства, если необходимо расположить принадлежности справа, необходимо удалить уже размещенные принадлежности и заново разместить вручную, с правой стороны. Либо изначально размещать из навигатора по отдельности основное устройство и принадлежности



На корпусе DSC справа имеется необходимая точка монтажа, в которую и происходит размещение.

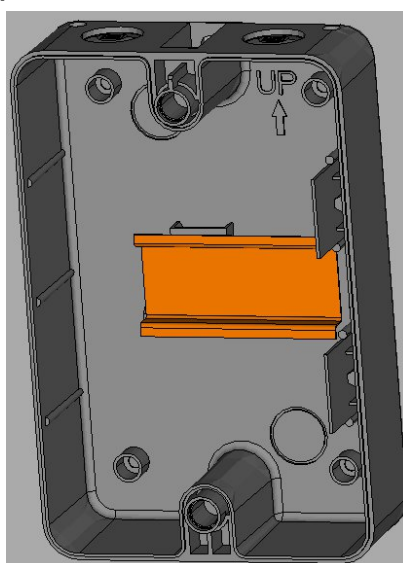


В результате дополнительные контакты будут установлены справа

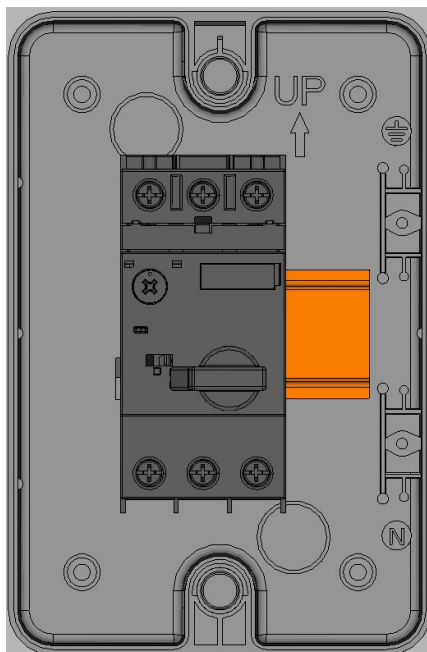


4.3.4. Установка АВЗД внутри пластикового бокса DMP32ENC

Для установки АВЗД внутри пластикового бокса сначала необходимо разместить пластиковый бокс DMP32ENC в пространстве листа. После размещения необходимо скрыть верхнюю крышку для получения доступа к Din-рейке.



Далее вставить АВЗД из БД изделий на Din-рейку. При вставке АВЗД должен устанавливаться в крайнюю левую часть Din-рейки.



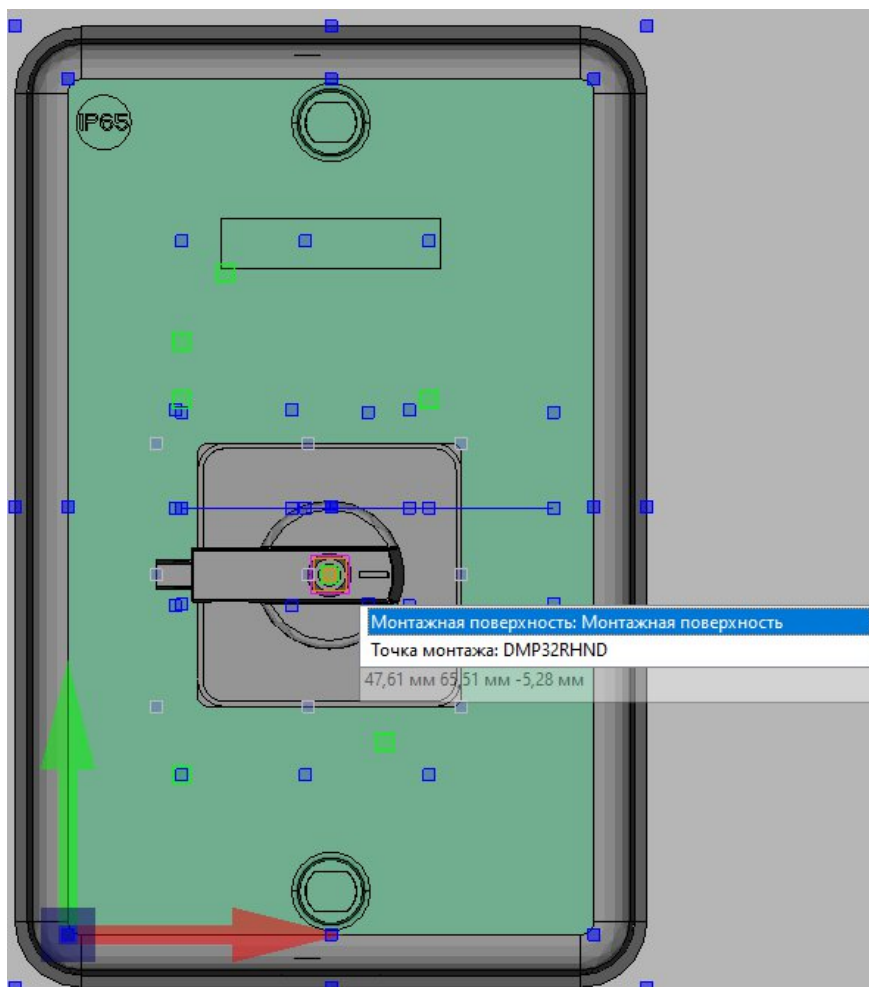
Это требование обязательно, если необходимо в дальнейшем устанавливать комплект выносной рукоятки DMP32RHND, чтобы происходило совпадение центров штока и АВЗД.

4.3.5. Установка комплекта выносной рукоятки DMP32RHND

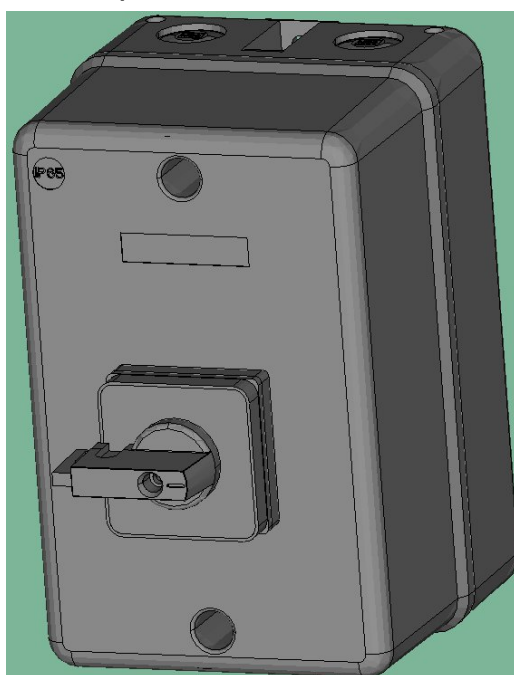
После размещения АВЗД внутри пластикового бокса или внутри шкафа, в случае необходимости размещения комплекта выносной рукоятки DMP32RHND необходимо выполнить следующее.

Открыть желаемый шкаф или пластиковый бокс, выбрать из БД необходимый комплект выносной рукоятки и при вставке навести на АВЗД через дверь или верхнюю крышку пластикового бокса.

Кликнуть на точку монтажа и во всплывающем меню выбрать монтажную поверхность переднюю сторону, чтобы установить рукоятку на поверхность шкафа или пластикового бокса.

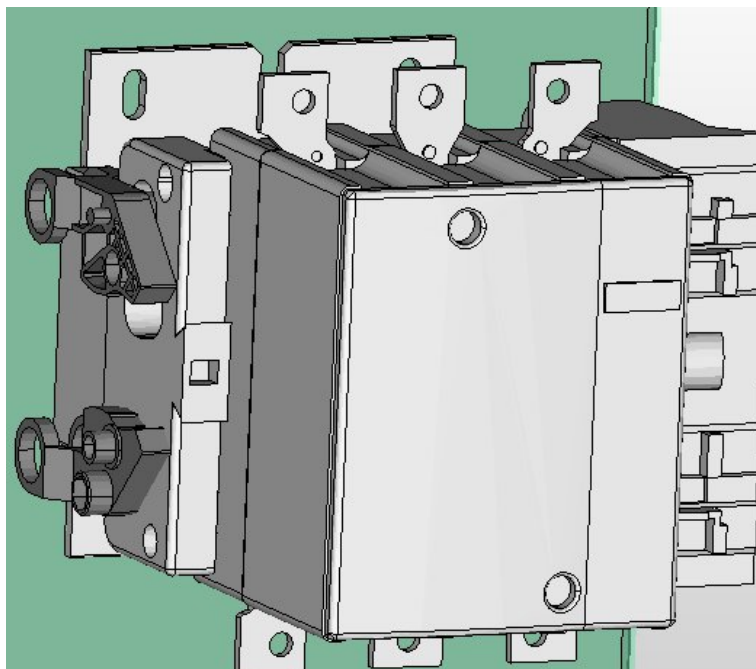


В результате комплект выносной рукоятки установится на желаемую поверхность шкафа или пластикового бокса.



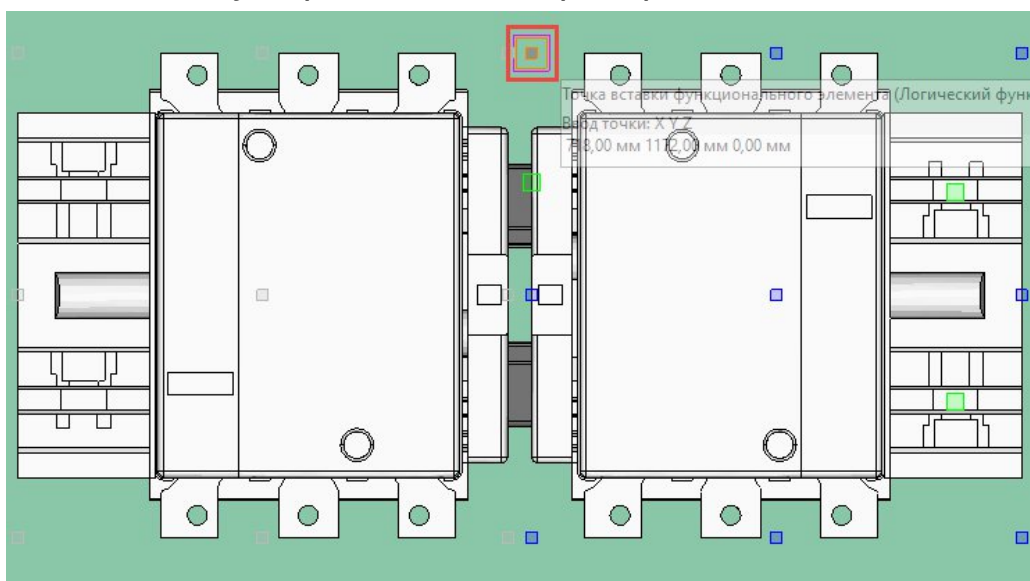
4.3.6. Установка контакторов DSC115-800 с помощью механической блокировки DSCMI

Сначала необходимо разместить в пространстве листа 3D первый контактор с принадлежностью DSCMI.



Далее разместить второй контактор и при размещении выбрать второй вариант макроса с помощью клавиши Tab, в результате чего контактор повернется на 180 градусов.

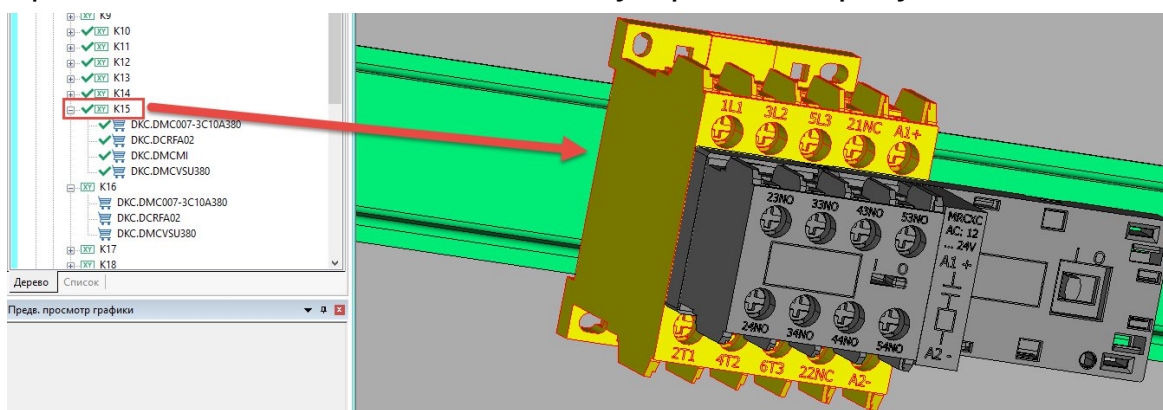
Новой точкой захвата необходимо вставить контактор в верхнюю левую «синюю» точку первого контактора и разместить.



4.3.7. Установка принадлежностей на DMCM1 контакторов DMC

В случае необходимости одновременного размещения двух и более контакторов DMC с принадлежностями размещаемых на блокировке фронтального монтажа DMCM1 необходимо последовательно выполнить следующие действия.

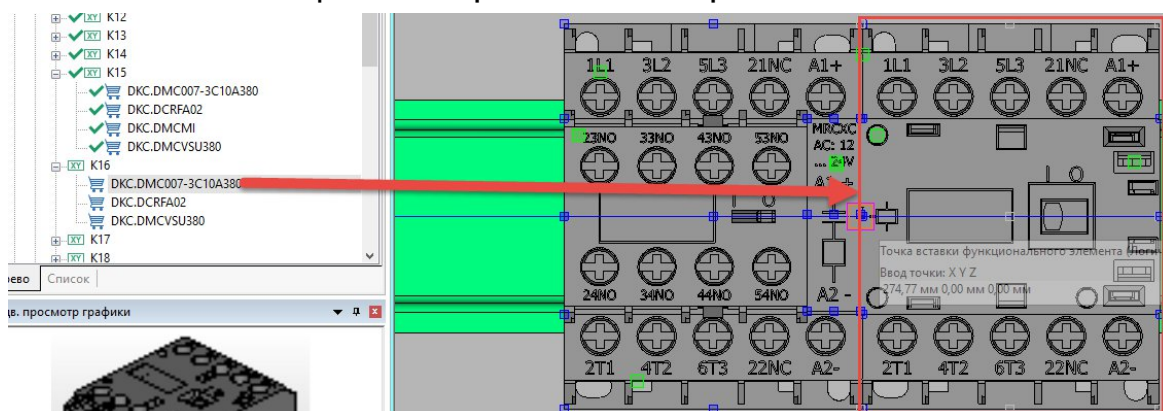
Блокировка фронтального монтажа DMCM1 является принадлежностью первого контактора, поэтому размещение осуществляется автоматически всего устройства сразу.



В результате размещается контактор и автоматически все назначенные принадлежности.

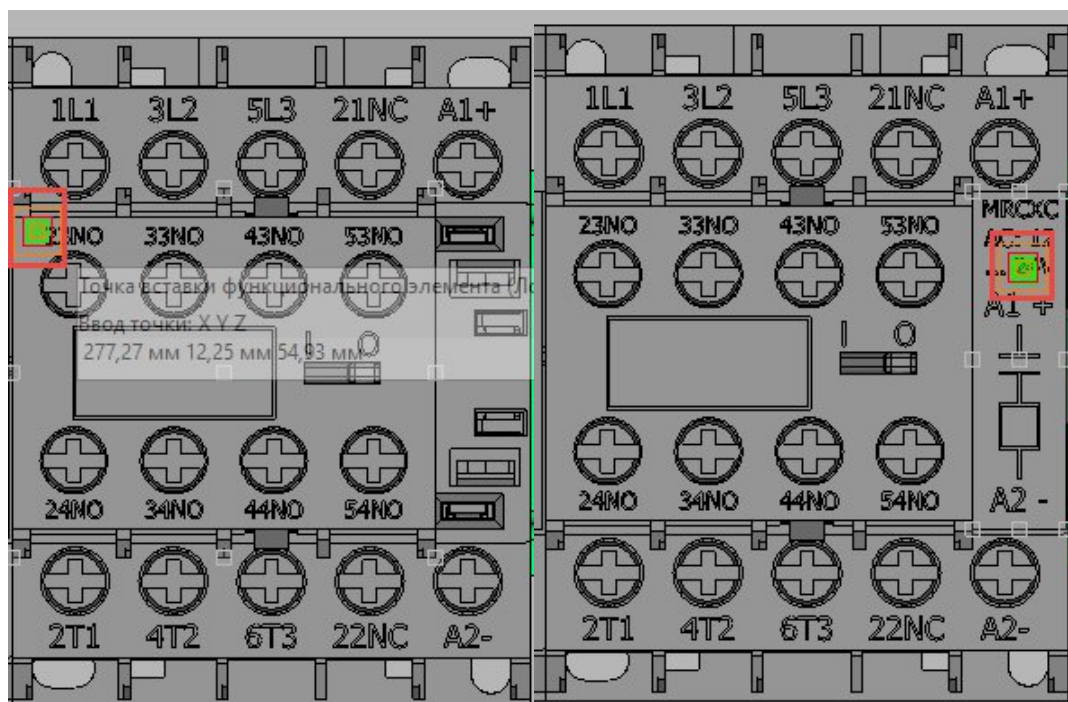
Следующим шагом размещается второй контактор. Размещение осуществляется вручную последовательно основного изделия и принадлежностей.

Шаг 1. Размещение второго контактора



Шаг 2. Размещение принадлежностей

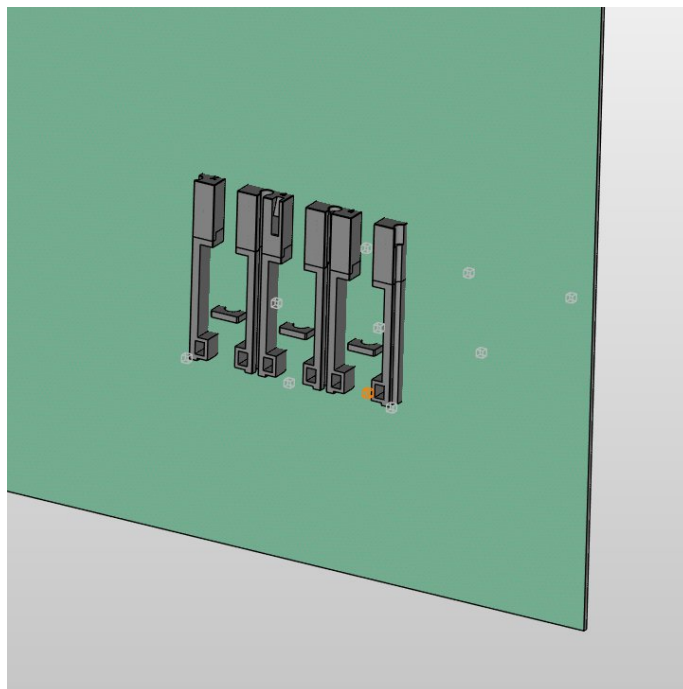
Размещение происходит вручную и устанавливается в соответствующую точку монтажа.



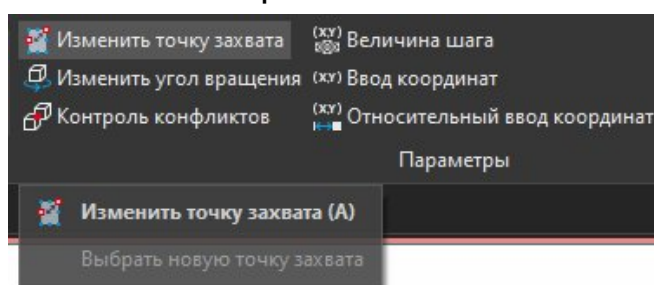
В результате все дополнительные принадлежности контакторов размещаются на блокировке фронтального монтажа DMCM1.

4.4. Особенности назначения принадлежностей для автоматических выключателей (АВ) в литом корпусе YON Pro MNX

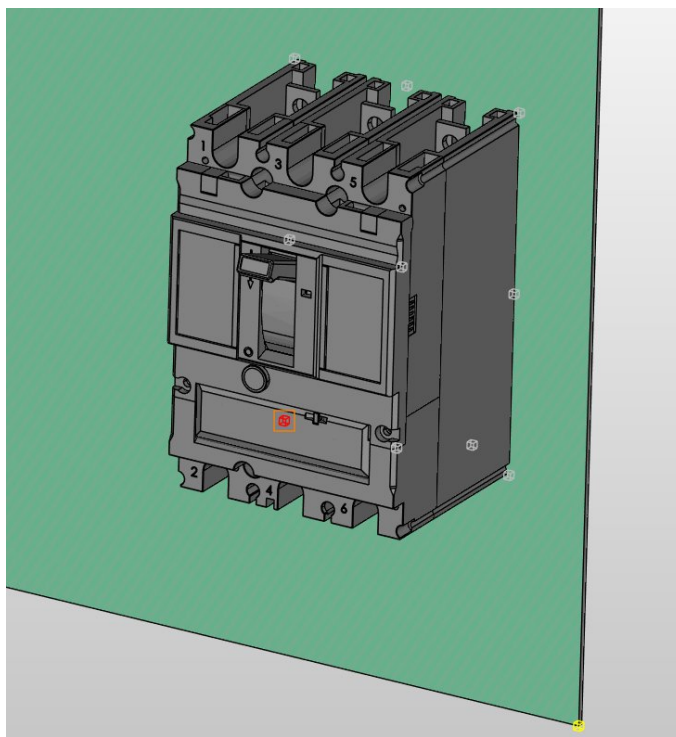
4.4.1. Главное изделие



Данные автоматический выключатель (АВ) без дополнительных принадлежностей (например, втычные и выкатные основания) предназначены для установки на монтажные поверхности. Особенностью является то, что точка захвата АВ связана с точкой монтажа на втычных и выкатных основаниях (для автоматической сборки АВ вместе с втычным/выкатным основанием при размещении всего устройства из навигаторов). Поэтому при размещении АВ на монтажной поверхности программа не будет правильно ориентировать АВ даже с опцией «Прямая активация» для монтажной поверхности.



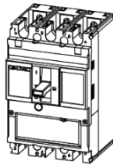
Чтобы программа сориентировала АВ, нужно сменить точку захвата (команда «Изменить точку захвата», горячая клавиша латинская «А» по умолчанию).





Так как жёсткая связь была задана только для пользовательской точки захвата (оранжевой), то при смене точки захвата программа начнёт правильно ориентировать АВ на любых монтажных элементах (поверхности, линии, точки).

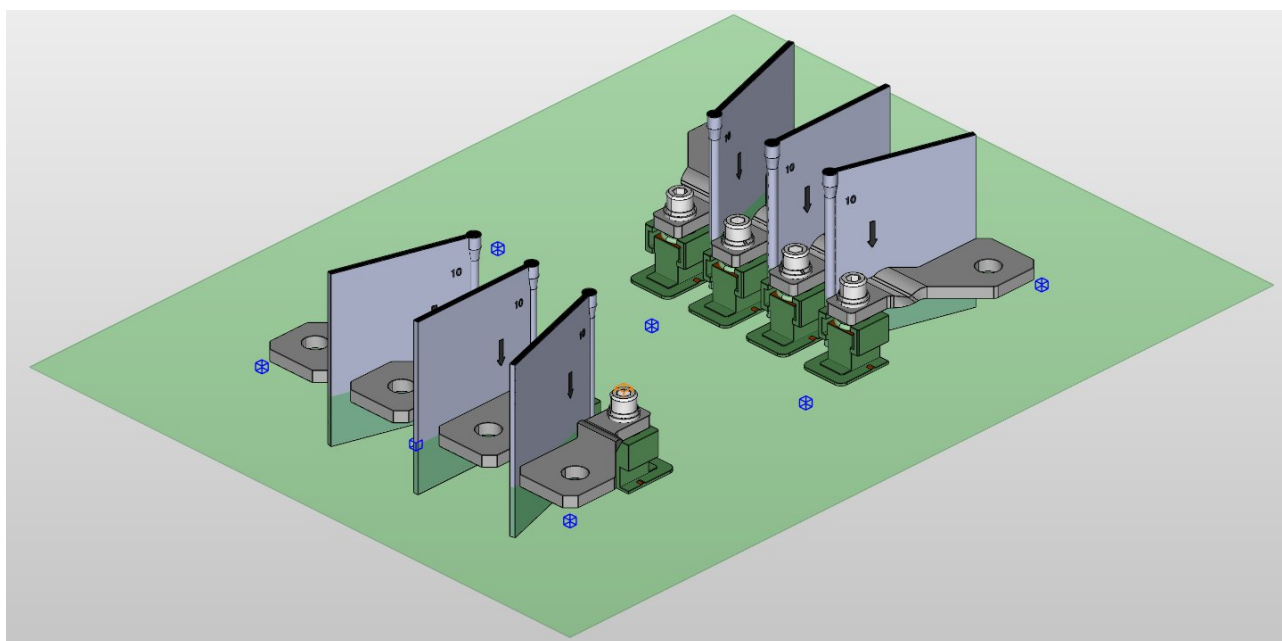
В связи с тем, что в EPLAN нельзя задать различные интервалы установки с одной и той же стороны, но для разных объектов (например, сверху от АВ одно расстояние и сверху от потолка шкафа другое), то в качестве компромисса были выбраны меньшие значения.

Поскольку для АВ MNX межполюсные перегородки идут в комплекте, то они **не** были добавлены как отдельные изделия в БД.

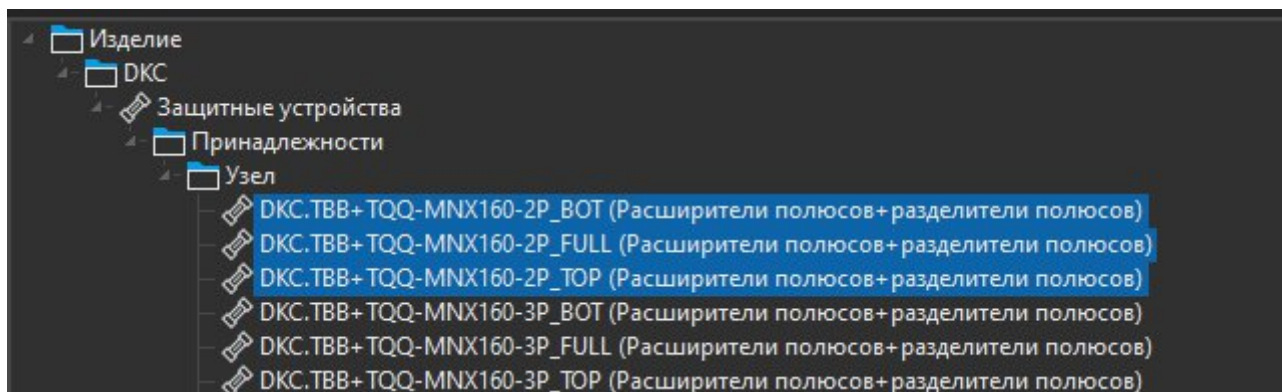
Наименование изделия	Количество	Изображение
Автоматический выключатель	1 шт.	

Диэлектрические перегородки	1 комп.	
Крепеж для подключения к силовым контактам	1 комп.	
Крепеж для монтажа выключателя	1 комп.	
Инструкция	1 шт.	

Вместо этого были созданы дополнительные совместные 3D-макросы межполюсных расширителей и перегородок.

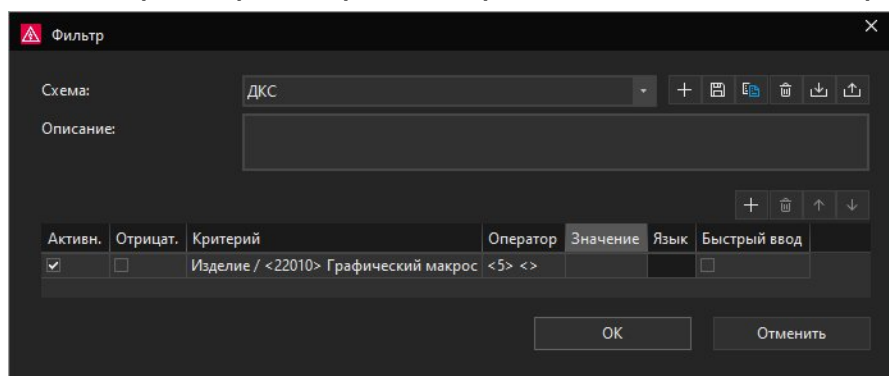


У расширителей полюсов, межполюсных перегородок и задних выводов подключения возможны три варианта установки: сверху, снизу, сверху и снизу. Для этого необходимо 3 3D-макроса, но из-за ограничений EPLAN 2.9 нельзя задавать различные макросы для вариантов изделий. В связи с этим вместо вариантов изделий были созданы псевдоузлы, которым назначены соответствующие 3D-макросы.



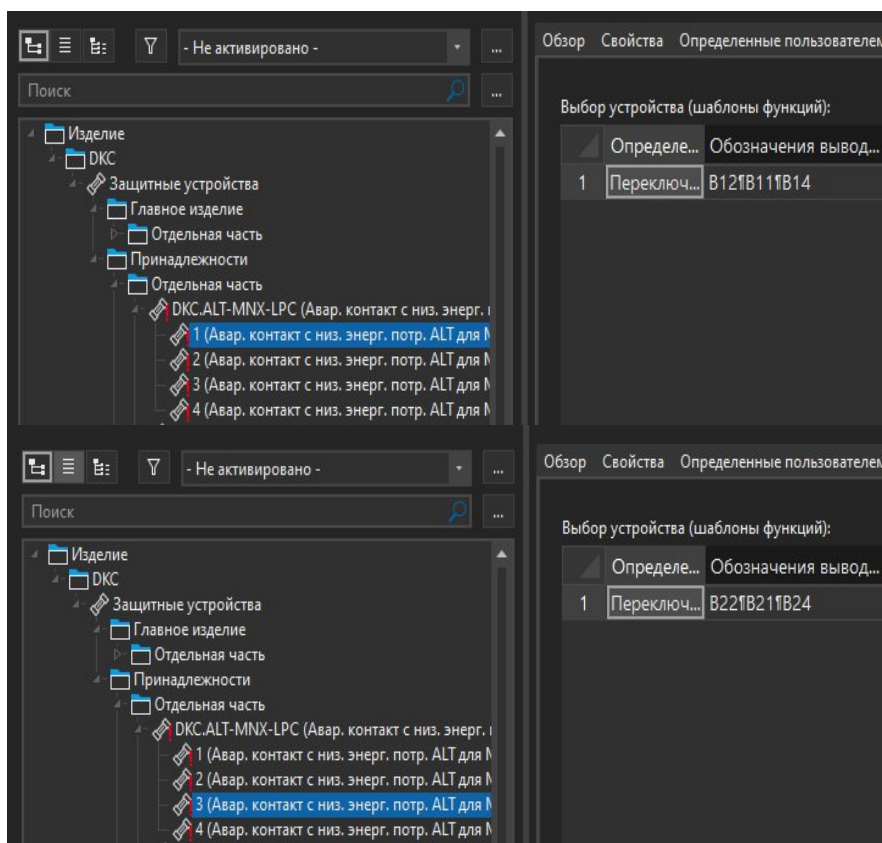
4.4.2. ALT-MNX (Аварийные контакты)

Так как данные изделия размещаются внутри АВ, то для них не требуется 3D-макрос. Для того, чтобы программа не предлагала каждый раз ввести габаритные размеры или не вытаскивала «кубик» по уже вписанным в БД габаритным размерам, необходимо создать следующий фильтр в навигаторе «Трехмерный чертеж монтажных поверхностей»:

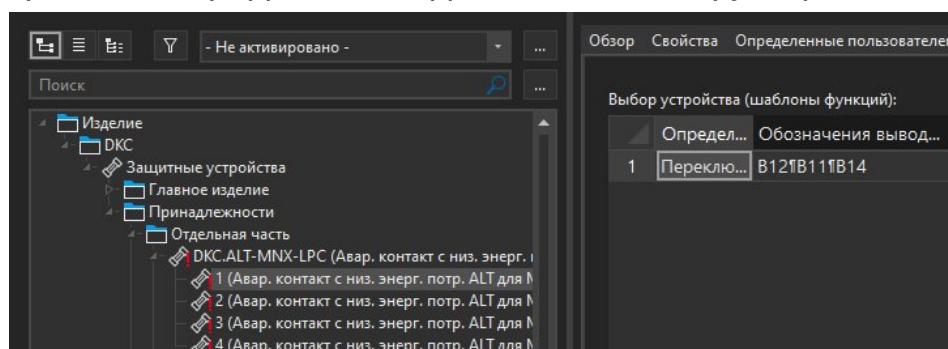


Данный фильтр отсеивает изделия без 3D-макроса.

Поскольку контактов может быть N-е количество, то были добавлены варианты изделий с разным обозначением выводов контактов:



В связи с тем, что НО и НЗ положения для данного контакта зависят от типоразмера (для MNX125, MNX160, MNX1600 НО контакт это выводы В11-В14, а НЗ — В11-В12; для MNX250, MNX400, MNX630 НО контакт это выводы В11-В12, а НЗ — В11-В14), то также были созданы варианты изделий с разным порядком выводов в шаблоне функции.



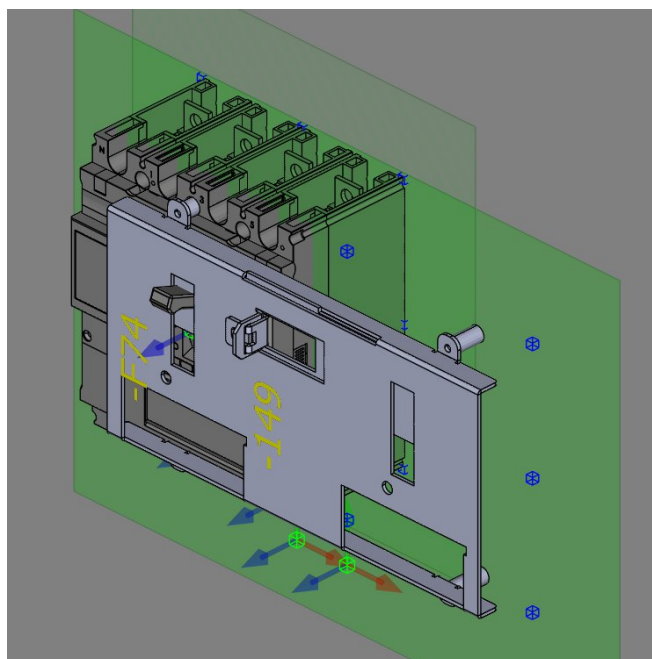
4.4.3. AUX-MNX (Вспомогательные контакты)

Для AUX-MNX всё то же самое, что и для ALT-MNX, за исключением последнего абзаца.

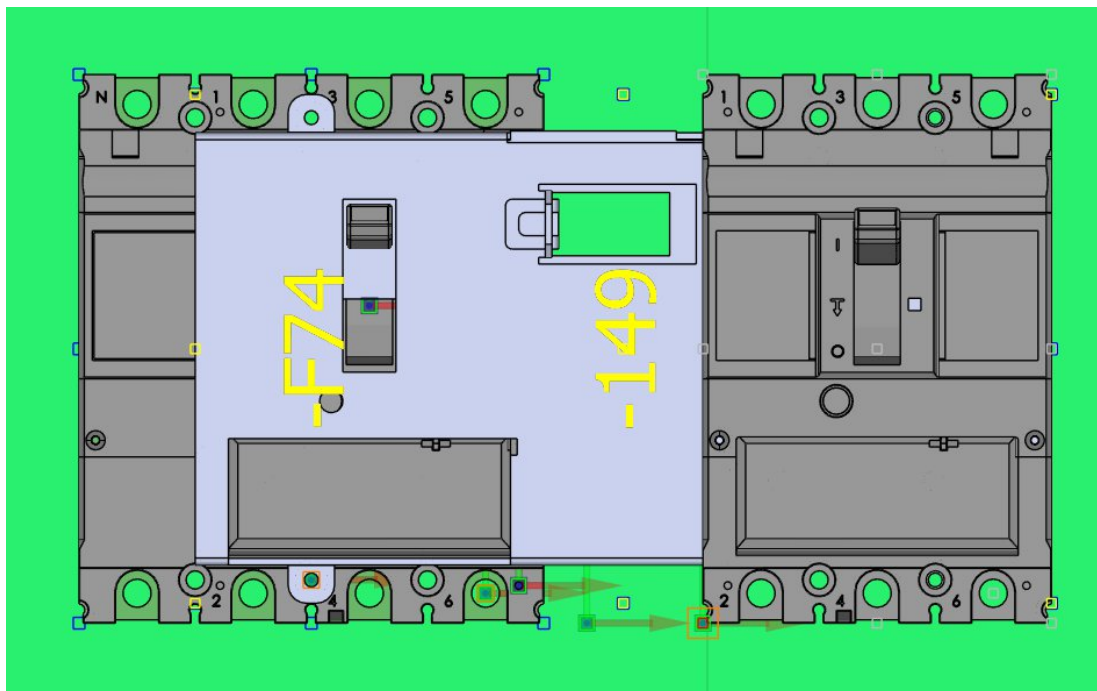
4.4.4. MI-MNX (Механическая взаимная блокировка)

Заранее оговоримся, что, по сути, данное изделие является одновременно принадлежностью двух АВ и общем случае не стоит привязывать такие принадлежности к одному конкретному АВ (как в случае с СМ-MNX, DM-MNX и ТМ-MNX).

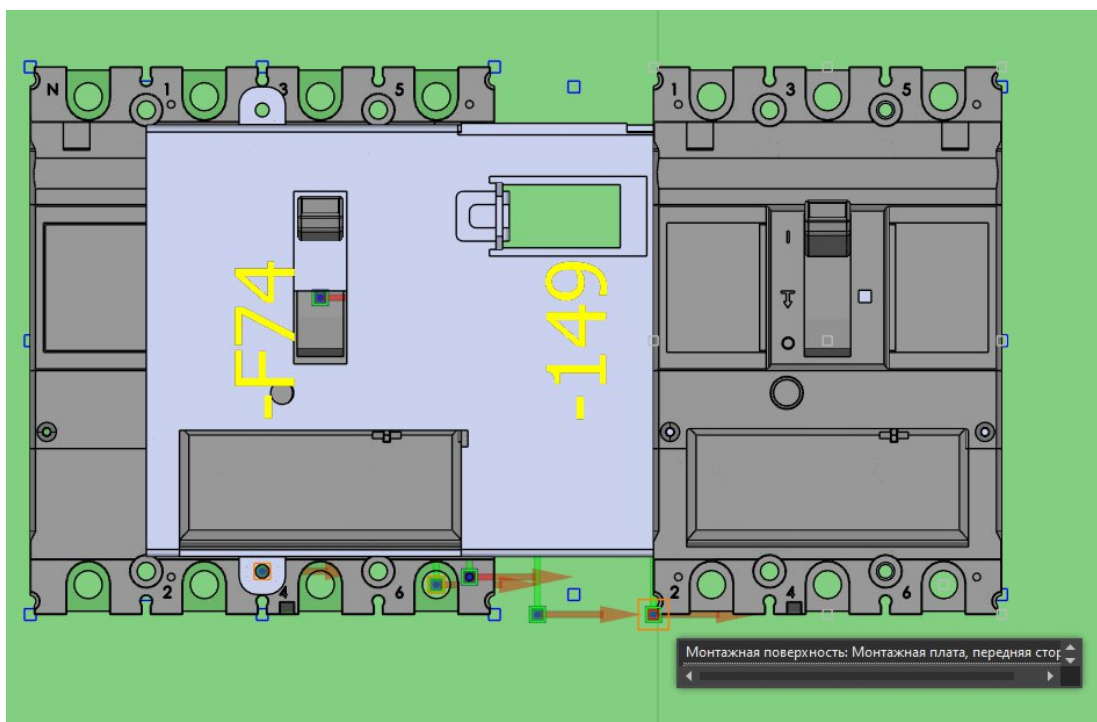
В одном АВ выбираем блокировку. При размещении она появится автоматически за счёт связи пользовательской точки захвата и точки монтажа.



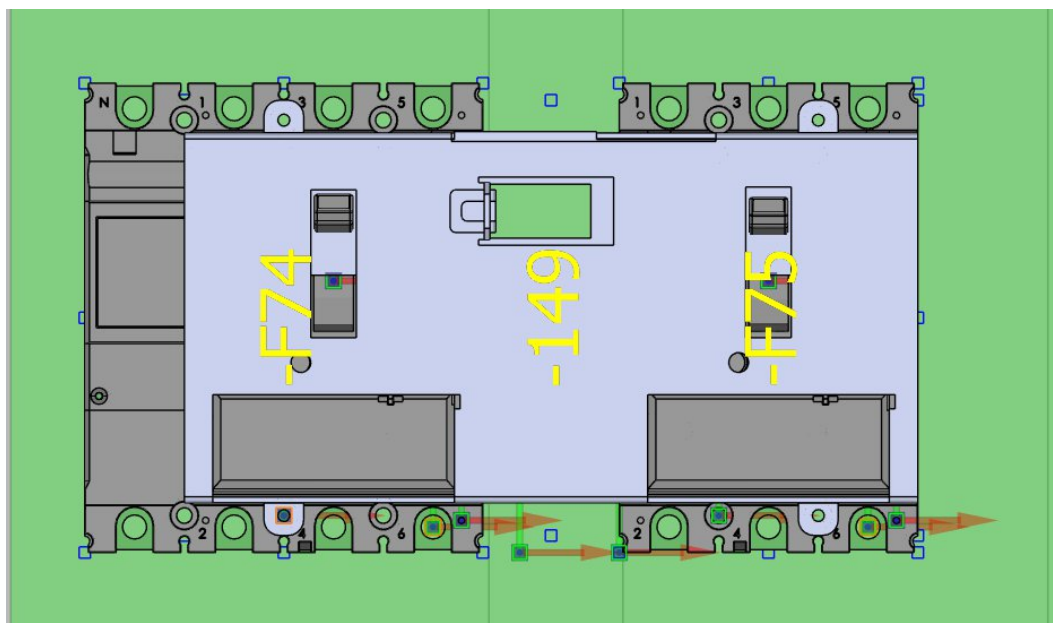
Включаем вид спереди, включаем захват монтажной поверхности, один раз переключаем точку захвата (на левую нижнюю) и выбираем точку монтажа.



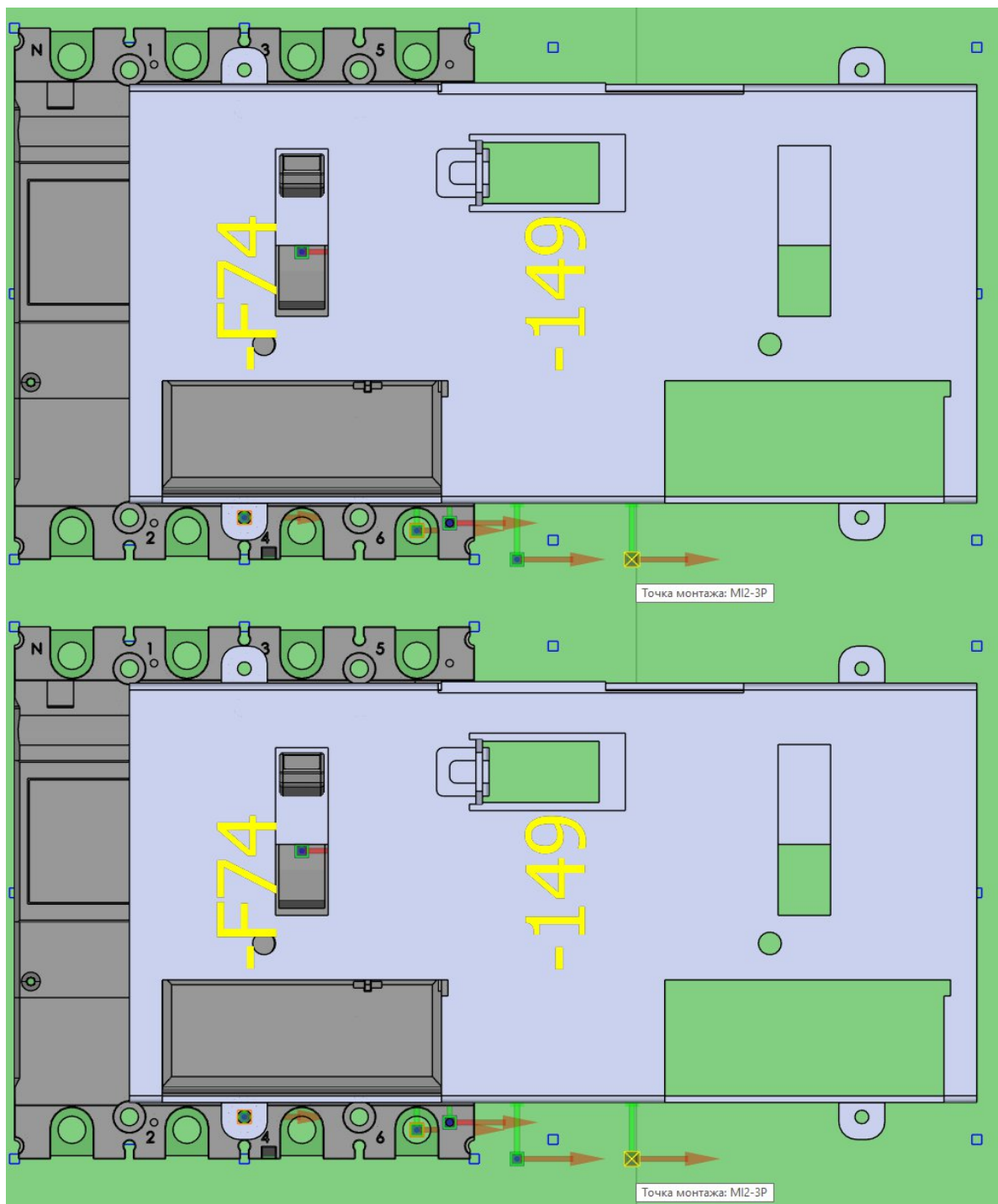
Нажимаем ЛКМ, выбираем интересующую нас монтажную поверхность.



После выбора жмём двойной щелчок ЛКМ. Сборка размещена.



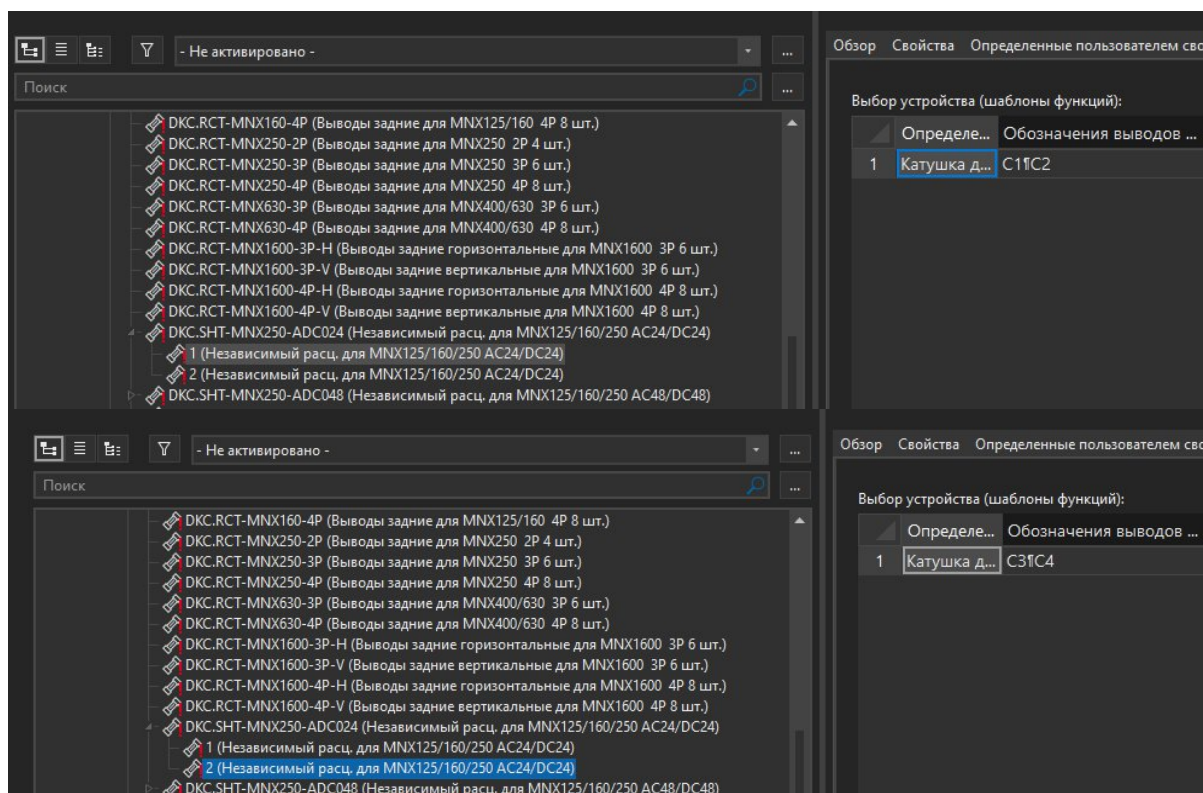
Примечание: для 3P и 4P АВ две разные точки монтажа.



4.4.5. RCT-MNX (Выводы заднего подключения)

Аналогично последнему абзацу про межполюсные перегородки в комплекте с АВ.

4.4.6. SHT-MNX (Независимые расцепители)



Созданы варианты изделий с различной нумерацией выводов, так как для MNX1600 возможна одновременная установка двух независимых расцепителей.

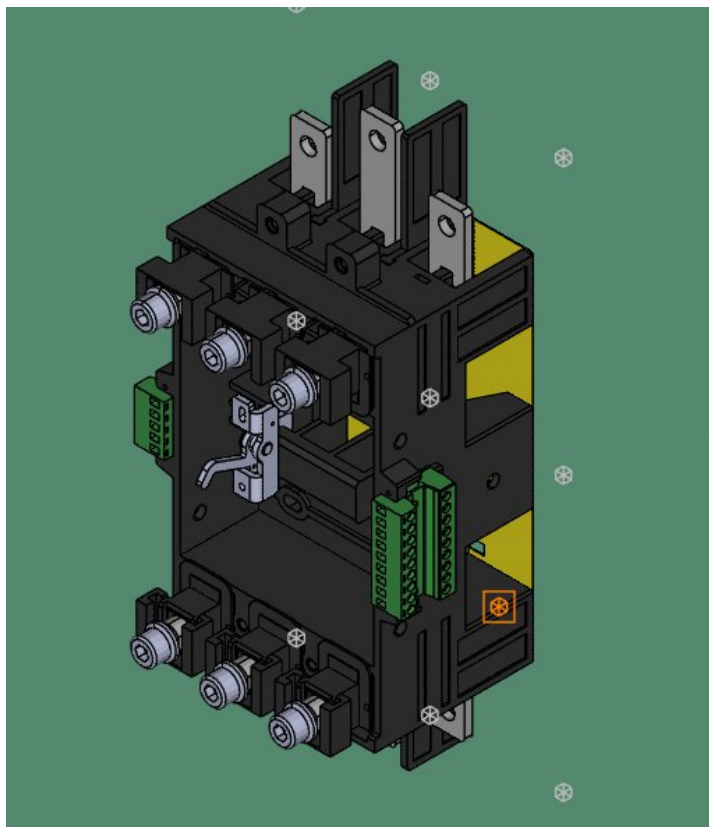
4.4.7. ТВВ-MNX (Расширители полюсов)

Аналогично последнему абзацу про межполюсные перегородки в комплекте с АВ.

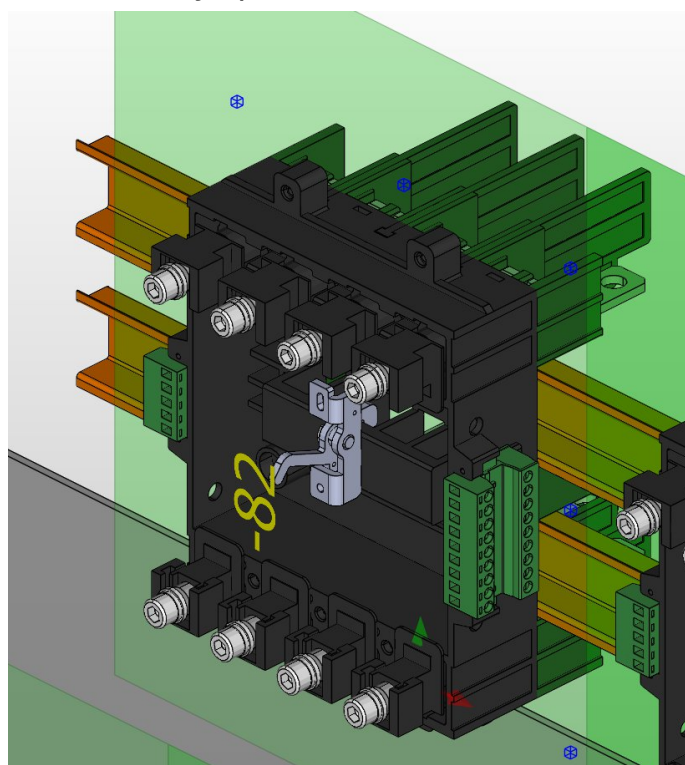
4.4.8. TDM-MNX (Втычное основание)

Для трёх вариантов установки TDM было созданы три варианта макроса с соответствующими поверхностями установки.

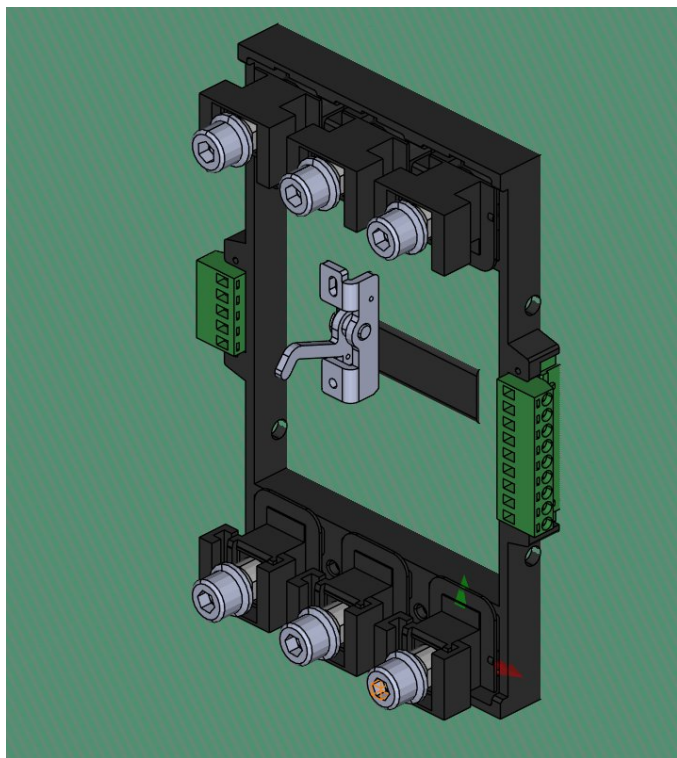
Установка TDM на монтажную плату спереди:



Установка TDM на несущие шины:

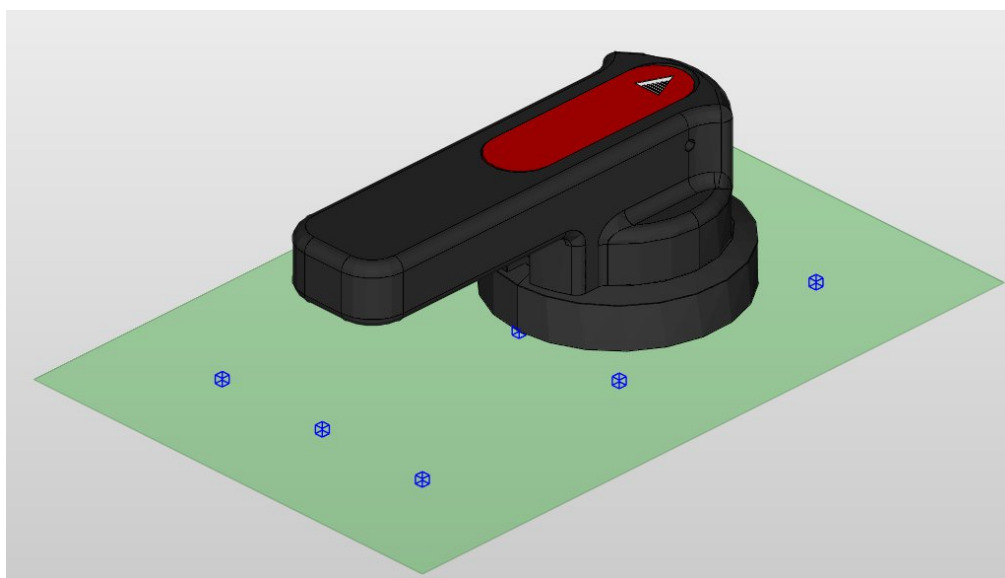


Установка TDM на монтажную плату сзади.



При вставке данных изделий отверстия не пробиваются автоматически, так как отсутствует информация о размерах вырезов (нет схем сверления).

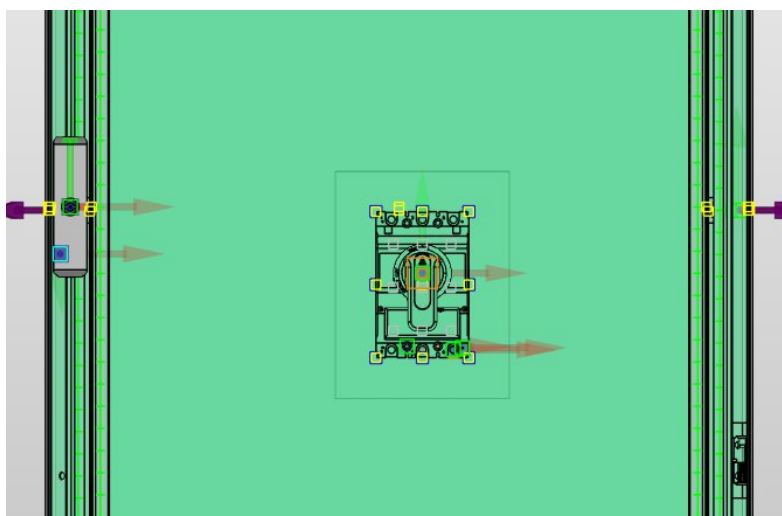
4.4.9. TFH-MNX (Выносная рукоятка)



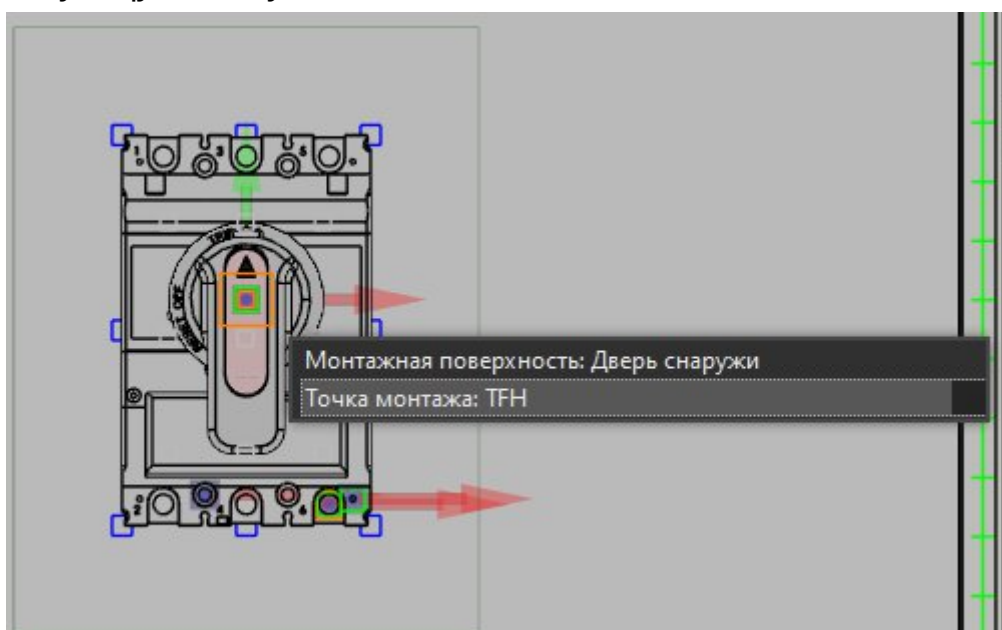
В EPLAN отсутствует механизм для создания оборудования, которое одновременно состоит из нескольких частей и имеет часть с переменной длиной (в случае с выносной рукояткой речь идёт о штоке).

В связи с этим В

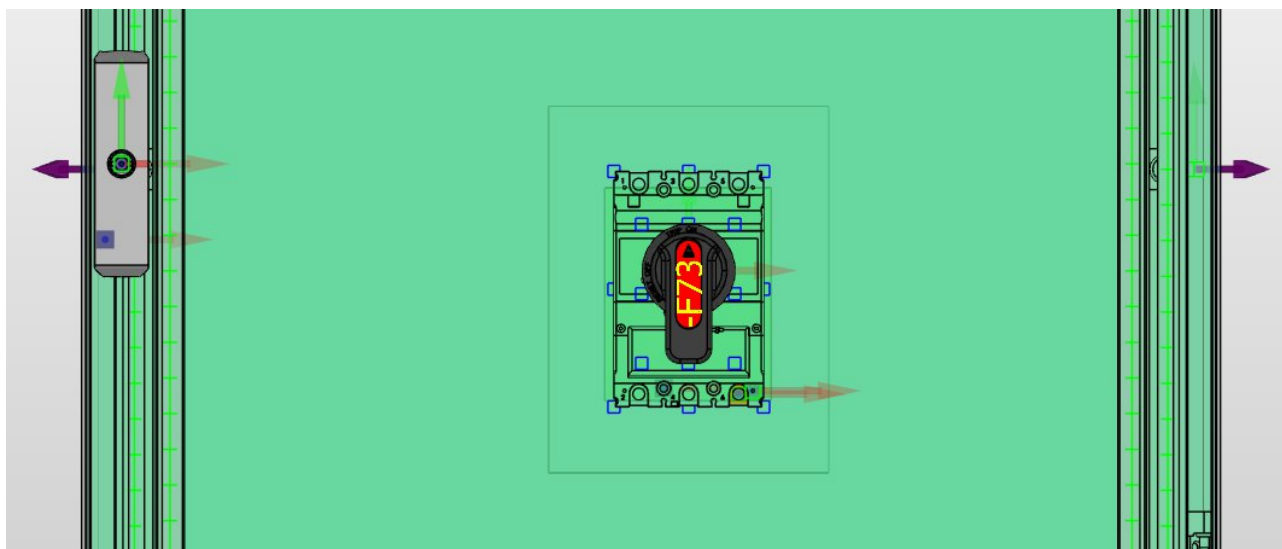
3D-макросе выносной рукоятки отсутствует модель исполнительного механизма (часть, которая крепится на корпус ВА) и шток.



Позиционирование рукоятки выполняется следующим образом: делаем дверь прозрачной, включаем вид спереди двери и «ловим» соответствующую точку монтажа на АВ.



Нажимаем ЛКМ по соответствующей точке монтажа — появляется меню выбора элемент монтажа.



Выбираем необходимый элемент монтажа и нажимаем двойной щелчок ЛКМ. Рукоятка установлена.

4.4.10. UVT-MNX (Расцепители минимального напряжения)

Аналогично особенностям SHT.

4.4.11. WDD-MNX (Выкатное основание)

Аналогично особенностям TDM.

5. КОНТАКТНАЯ ИНФОРМАЦИЯ

По вопросам использования Баз данных, ВМ моделей, плагинов и программных решений компании ДКС

Email: software@dkc.ru

По вопросам применения продукции компании ДКС

Сайт: <https://www.dkc.ru>

Телефон: 8 (800) 250-52-63