

rombica

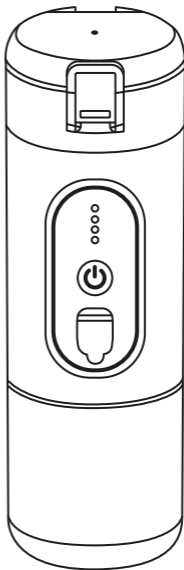
ПОРТАТИВНАЯ КОФЕМАШИНА

С ФУНКЦИЕЙ ПОДОГРЕВА
ВОДЫ

Barista 2

Black
White

ID: CTG-2A
ID: CTG-2B



РУКОВОДСТВО ПОЛЬЗОВАТЕЛЯ

Благодарим Вас за покупку. Перед эксплуатацией устройства, прочтите это руководство и сохраните его для использования в дальнейшем.

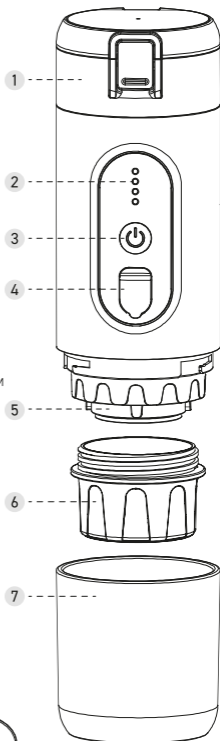
СПЕЦИФИКАЦИЯ

Давление: до 18 Бар
Аккумулятор: Li-ion 2500 мАч / 11,1 В
встроенный литиевый
Время подзарядки: ~3,5 часа
Время подогрева воды: 3-5 минут
(в зависимости от ее исходной температуры)
Емкость резервуара для воды: 60 мл
Тип кофе: молотый (8 г порция)
или капсулы формата Nespresso®*
Мощность: 27,75 Вт
Питание: 12В / 10А
Комплектация: устройство, съемная батарея,
USB кабель, адаптер питания, фильтры
для капсульного и молотого кофе, инструкция

*Nespresso® является зарегистрированным
товарным знаком компании
Societe des Produits Nestle S.A.

ОБЩИЕ СВЕДЕНИЯ

1. Резервуар для воды с запирающим механизмом
2. LED-индикатор уровня заряда устройства
3. Кнопка управления "Пуск"
(пуск/стоп/подогрев с автозапуском)
4. Разъем питания Type-C
5. Насадка для капсульного кофе
6. Фильтр для капсульного кофе
7. Чашка
8. Фильтр для молотого кофе
9. Емкость для молотого кофе
10. Мерная ложечка

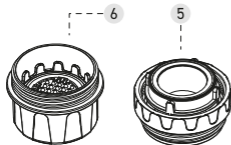


ТЕХНИЧЕСКИЕ ХАРАКТЕРИСТИКИ И ВНЕШНИЙ ВИД МОГУТ БЫТЬ ИЗМЕНЕНЫ
БЕЗ ПРЕДВАРИТЕЛЬНОГО УВЕДОМЛЕНИЯ

ЭКСПЛУАТАЦИЯ УСТРОЙСТВА

Выберите фильтр для капсульного или молотого кофе (рис. 1). Перед использованием промойте все части кофемашины, выполнив один цикл приготовления только с горячей водой без кофе для каждого фильтра. Фильтры для капсульного и молотого кофе состоят из двух частей.

Фильтр для кофейных капсул



Насадка для кофейных капсул (5) устанавливается в корпус кофемашины, после чего прикручивается фильтр для капсульного кофе (6).

Фильтр для молотого кофе

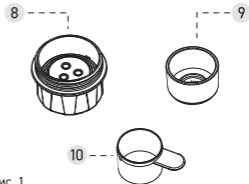


рис. 1

Емкость с молотым кофе (9) должна быть установлена в фильтр (8), после этого фильтр устанавливается в кофемашину.

ВНИМАНИЕ: в насадке для кофейных капсул (5) имеется острый дырокол для создания проточных отверстий в капсуле – во избежание ран, не прикасайтесь к нему.

ПРИГОТОВЛЕНИЕ КОФЕ В КАПСУЛАХ

1. Снимите чашку и открутите капсульный фильтр.
2. Установите капсулу с кофе внутрь насадки для капсул до конца.
3. Плотно закрутите фильтр для капсул.
4. Переверните кофемашину, откройте резервуар для воды, нажав на запирающий механизм, и наполните его водой до отметки MAX (60 мл). После закройте крышку до щелчка.
5. Приготовление кофе:

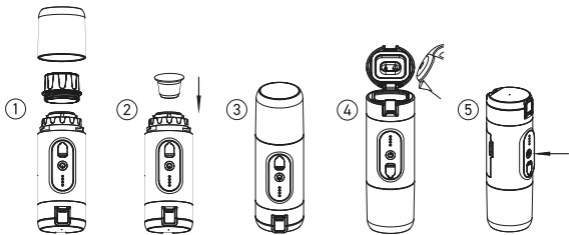
ДОЛГОЕ НАЖАТИЕ НА КНОПКУ «ПУСК»: приготовление кофе без подогрева воды (если залита горячая вода).

ДВА КОРОТКИХ НАЖАТИЯ НА КНОПКУ «ПУСК»: подогрев воды и автоматический запуск приготовления кофе сразу после того как будет достигнута необходимая температура для эспрессо.

Остановка работы производится автоматически, когда уровень воды в резервуаре будет минимальным или после повторного нажатия на кнопку. После завершения процесса извлеките использованную капсулу из кофемашины.



Важно! Перед использованием убедитесь, что размеры используемой капсулы соответствуют поддерживаемым



ПРИГОТОВЛЕНИЕ МОЛОТОГО КОФЕ

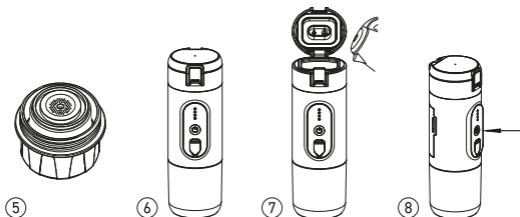
1. Снимите чашку и фильтр с кофемашинки.
2. Заполните мерную ложку молотым кофе без горки.
3. Накройте мерную ложкой емкость для молотого кофе.
4. Пересыпьте кофе из ложки в емкость, перевернув их как показано на рисунке.
5. Убедитесь, что в ёмкости нет горки и установите ее в фильтр для молотого кофе.
6. Установите фильтр в кофемашину и плотно закрутите.
7. Откройте резервуар для воды нажав на запирающий механизм и наполните его водой до отметки MAX (60 мл). После закройте крышку до щелчка.
Не переворачивайте и не наклоняйте кофемашину пока резервуар не закрыт.
8. Приготовление кофе:

ДОЛГОЕ НАЖАТИЕ НА КНОПКУ «ПУСК»: приготовление кофе без подогрева воды (если залита горячая вода).

ДВА КОРОТКИХ НАЖАТИЯ НА КНОПКУ «ПУСК»: подогрев воды и автоматический запуск приготовления кофе сразу после того как будет достигнута необходимая температура для эспрессо.

Остановка работы производится автоматически, когда уровень воды в резервуаре будет минимальным или после повторного нажатия на кнопку. После завершения процесса извлеките использованный кофе из емкости.



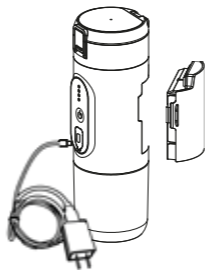


ЗАРЯДКА АККУМУЛЯТОРА

Откройте защитный клапан на разъеме питания кофемашинки. Подсоедините USB кабель из комплекта к разъему питания кофемашины, а другой конец кабеля подключите к зарядному устройству «USB-сеть» или, например, к компьютеру. Перед первым использованием полностью зарядите аккумулятор в течение 3,5 часов. Новый аккумулятор требует 2-3 цикла полного заряда-разряда для достижения максимальной емкости. Во время зарядки LED-индикатор будет мигать. LED-индикатор будет гореть непрерывно – зарядка окончена.

Примечание: если кофемашинка долго не использовалась (три месяца и более), есть вероятность глубокой разрядки аккумулятора. В этом случае, если кофемашинка не заряжается от комплектного зарядного устройства, попробуйте сначала зарядить ее от ноутбука, аккумулятора или адаптера, с более слабыми характеристиками тока, например 5В/1А.

Кофемашинка оснащена съемным аккумулятором на случай необходимости без подзарядки приготовить большее количество кофе (в случае наличия дополнительного аккумулятора) или если просто ему потребуется замена. Один заряд аккумулятора позволяет приготовить кофе с подогревом воды для 4-х чашек эспрессо или приготовить до 100 чашек эспрессо без подогрева воды.



ЧИСТКА КОФЕМАШИНЫ

Устройство и его детали нельзя мыть в посудомоечной машине. Необходимо вручную аккуратно промывать непосредственно загрязненные части устройства. После чистки высушите детали устройства и соберите ее.

ВНИМАНИЕ:

Запрещается мыть кофемашину со снятым аккумулятором или открытым защитным клапаном зарядного устройства! Для мытья аккуратно направляйте струю воды на загрязненные элементы. Не погружать машинку в воду!

УСЛОВИЯ ХРАНЕНИЯ

1. Вылейте воду из резервуара и высушите устройство, если не собираетесь использовать устройство в течение длительного времени.
2. Если устройство не используется в течение длительного времени, заряжайте его раз в месяц.
3. Храните в сухом, хорошо проветриваемом месте, вдали от нагревательных приборов и прямых солнечных лучей.
4. Не кусайте и не облизывайте устройство, это может привести к повреждению или взрыву устройства.
5. Храните устройство в недоступном для детей месте. Данное устройство не должно использоваться маленькими детьми или лицами с ограниченными возможностями без наблюдения ответственного лица, гарантирующего безопасное использование устройства. Следите за маленькими детьми, чтобы они не играли с устройством.

МЕРЫ ЭЛЕКТРОБЕЗОПАСНОСТИ

1. Не пытайтесь в случае поломки открыть корпус устройства и отремонтировать его самостоятельно, обратитесь в сервисный центр.
2. Для зарядки встроенного аккумулятора следует использовать только зарядное устройство с характеристиками тока, указанными в руководстве пользователя и на упаковке.
3. Используйте только штатный аккумулятор для запуска устройства. Не пытайтесь запустить устройство от других аккумуляторов или источников энергии, не предназначенных для этого устройства.
4. Избегайте воздействия на устройство солнечных лучей, пыли и грязи, а также повышенной влажности в течение длительного времени.
5. Не допускайте падения устройства и не подвергайте его сильным ударам.
6. Не храните, не используйте устройство и не заряжайте аккумулятор рядом с источниками тепла и легковоспламеняющимися предметами, при повышенной или пониженной температуре. Зарядка может производиться только под наблюдением взрослого. Рекомендуется использовать устройство при температуре от 5 до 35 °C.
7. Избегайте попадания посторонних предметов в отверстия и разъемы устройства.
8. Обязательно отключайте USB кабель от устройства после зарядки.
9. При отсоединении кабеля от кофемашины никогда не тяните за шнур, держитесь за штекер.
10. Стандартный ресурс аккумулятора составляет 500 циклов заряда-разряда. После превышения 500 циклов эффективная емкость аккумулятора может снижаться. Эффективность хранения и передачи энергии аккумулятора зависит от температуры окружающей среды.

МЕРЫ ПРЕДОСТОРОЖНОСТИ ВО ВРЕМЯ ИСПОЛЬЗОВАНИЯ

1. Кофемашина не предназначена для использования в коммерческих целях.
2. Не разбирайте устройство во время зарядки и работы.
3. Мойте кофемашину после каждого использования. Высушите детали устройства перед сборкой.
4. Не используйте моющие средства и растворители для чистки кофемашины. Используйте для мытья чистую теплую воду.
5. Не мойте кофемашину и ее детали в посудомоечной машине.
6. Не пейте кофе непосредственно из кофемашины во избежание ожога, используйте чашку.
7. Не наполняйте резервуар для воды больше отметки MAX.
8. Заполняйте резервуар только чистой питьевой водой.
9. Запрещается открывать крышку резервуара во время подогрева воды.
10. Не используйте отработанные или поврежденные капсулы.
11. Используйте капсулы, характеристики которых указаны на упаковке и в руководстве пользователя.



Не утилизируйте электрические устройства в неосортированные городские отходы, используйте отдельные пункты сбора отходов. Обратитесь к местным органам власти за информацией, касающейся доступных систем сбора отходов. Если электронные устройства выбрасываются на городскую свалку, вредные вещества могут попасть в подземные воды и в пищевую цепь, нанося вред здоровью и благополучию.