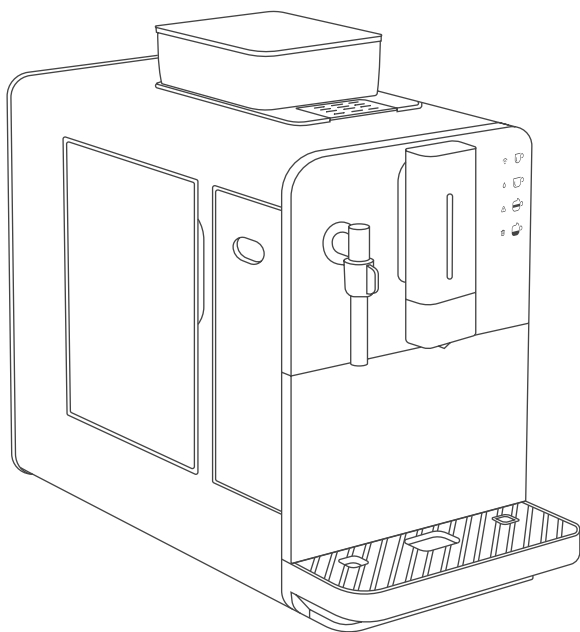


rombica

Автоматическая кофемашина **Rombica Barista Wi-Fi**

ID: CFX-A01Y



РУКОВОДСТВО ПО ЭКСПЛУАТАЦИИ **RUS**

Перед эксплуатацией устройства, прочтите это руководство
и сохраните его для использования в дальнейшем

www.rombica.ru

ОГЛАВЛЕНИЕ

УСЛОВИЯ ЭКСПЛУАТАЦИИ И МЕРЫ ЭЛЕКТРОБЕЗОПАСНОСТИ	3
МЕРЫ ПРЕДОСТОРОЖНОСТИ	4
ОБЗОР УСТРОЙСТВА	5
СПЕЦИФИКАЦИЯ	6
УСТАНОВКА КОФЕМАШИНЫ	6
Наполнение бака с водой	6
Добавление кофейных зерен	6
Емкость для сбора капель	7
РЕЖИМ СНА И ВЫКЛЮЧЕНИЕ	7
СЕНСОРНАЯ ПАНЕЛЬ УПРАВЛЕНИЯ	8
РЕЖИМ СНА	8
ПРИГОТОВЛЕНИЕ КОФЕ	8
Быстрые кнопки приготовления напитков	8
Отмена приготовления	9
Регулярная промывка с помощью быстрых кнопок (без Wi-Fi-приложения)	9
Настройка размера помола	9
Рекомендации по температуре напитка	10
ПОДКЛЮЧЕНИЕ К ПРИЛОЖЕНИЮ	10
Установка приложения для кофемашины на смартфон	10
Подключение кофемашины к сети Wi-Fi	10
Сброс подключения к сети Wi-Fi	11
ОБЗОР ПРИЛОЖЕНИЯ	11
Краткий обзор функций	11
Настройка параметров напитков для быстрых кнопок приготовления	13
Полное руководство по настройкам в приложении Smart Life	13
РЕГУЛЯРНАЯ ЧИСТКА КОФЕМАШИНЫ	13
Общая информация	13
Чистка сливного лотка и контейнера для кофейной гущи	14
Очистка водного бака	14
Очистка выходного отверстия кофе	14
Очистка заварочного блока	14
Ручная очистка заварочного блока	14
Очистка от накипи и промывка системы	15
Удаление накипи с помощью чистящих средств	15
Очистка молочного блока	15
Подробные рекомендации по обслуживанию кофемашины	16
РЕШЕНИЕ ВОЗМОЖНЫХ ПРОБЛЕМ	17
УСЛОВИЯ ХРАНЕНИЯ	18
ГАРАНТИЙНЫЙ ТАЛОН	19

Внимание! Прежде чем использовать данное устройство, обязательно внимательно прочитайте руководство по эксплуатации и сохраните его в качестве справочника. Правильное использование прибора значительно продлит срок его службы.

Уважаемый пользователь!

Благодарим вас за приобретение автоматической кофемашины Rombica. Мы искренне надеемся, что наше устройство оправдает все ваши ожидания и подарит вам множество приятных мгновений в компании с ароматной чашечкой вашего любимого напитка. Наши кофемашины собраны из высококачественных комплектующих и нацелены на долгий срок эксплуатации при соблюдении правил, указанных в настоящем руководстве. Если у вас имеются вопросы и пожелания по продукту, пожалуйста, обращайтесь в нашу техническую поддержку support@rombica.ru, где наши специалисты постараются сделать все возможное чтобы решить вашу проблему. Обратите внимание, что в конце руководства имеется информационный раздел для быстрого решения возможных проблем и расшифровка сообщений от устройства. В начале руководства приведена схема устройства и его блока со сносками, далее в руководстве в скобках (например «заварочный блок (11)») указывается сноска на конкретный элемент устройства, согласно схеме.

Меры безопасности и инструкции, содержащиеся в данном руководстве, не охватывают все возможные ситуации, которые могут возникнуть в процессе эксплуатации прибора. При работе с устройством, пользователь должен руководствоваться здравым смыслом, быть осторожным и внимательным. Все изображения интерфейса пользователя, использованные в данном руководстве, имеют исключительно справочный характер и могут отличаться от реального вида интерфейса. Внешнее изображение устройства в данном руководстве может отличаться от реального внешнего вида.

УСЛОВИЯ ЭКСПЛУАТАЦИИ И МЕРЫ ЭЛЕКТРОБЕЗОПАСНОСТИ

1. Внимательно прочтите меры предосторожности!
2. Устройство предназначено только для использования внутри помещения. Рекомендуется использовать устройство при температуре от 5 до 35 °C и относительной влажности от 30 до 60% (без конденсации).
3. Подключение и отключение устройства от электросети, а также любое взаимодействие с устройством допускается только сухими руками.
4. Не используйте прибор, если сетевой шнур, вилка или другие детали повреждены. Если повреждение замечено в процессе эксплуатации, то незамедлительно отключите прибор от сети. Для ремонта и замены обратитесь в авторизованный сервисный центр.
5. Следите, чтобы шнур питания не касался острых кромок.
6. Не сдавливайте шнур питания под основным блоком или другими тяжелыми предметами.
7. Убедитесь что розетка, к которой подключается кофемашина, находится в непосредственной зоне доступа в случае необходимости оперативного отключения устройства от сети (в случае задымления, искрения, перегрева и и.т.д).
8. При возникновении постороннего шума, запаха, дыма, незамедлительно прекратите использование устройства и отключите его от электрической сети.
9. Не размещайте поверх устройства емкости с жидкостями, которые могут спровоцировать попадание влаги в корпус. Запрещается добавлять жидкости в емкости устройства, если это только не предусмотрено назначением емкости и описано в данном руководстве по эксплуатации.
10. Устройство следует защищать от сырости, дождя, пыли и грязи. Не допускайте попадания влаги в устройство, не погружайте его в жидкость.
11. Во избежание поражения электрическим током не опускайте корпус кофемашины в воду и другие жидкости. Если это произошло, не беритесь за изделие и немедленно отключите его от электросети. После этого устройство не подлежит использованию и нуждается в сервисном обслуживании.
12. Не подвергайте основной блок воздействию прямых солнечных лучей и других источников тепла.
13. Не устанавливайте устройство непосредственно на других предметах или вблизи предметов, которые выделяют тепло: электроплит, печей, обогревателей и т.д.
14. Не накрывайте устройство и не закрывайте вентиляционные отверстия. Вентиляция необходима для предотвращения отказа электрических компонентов.
15. Не пытайтесь в случае поломки открыть корпус устройства и отремонтировать его самостоятельно, обратитесь в сервисный центр.
16. Не допускайте падения устройства и не подвергайте его сильным ударам
17. Избегайте попадания посторонних предметов в отверстия и разъемы устройства
18. При отсоединении кабеля от сети никогда не тяните за шнур, держитесь за штекер
19. Не допускайте непрерывной работы машины (постоянного приготовления напитков) более 15 минут. Давайте устройству остыть.
20. Не оставляйте работающее устройство без внимания. Отключайте устройство от сети, когда не используете его.

МЕРЫ ПРЕДОСТОРОЖНОСТИ

1. Кофемашина не предназначена для использования в коммерческих целях.
2. Этот прибор не предназначен для использования лицами (включая детей) с ограниченными физическими, сенсорными или умственными способностями, или с недостатком опыта и знаний, если только они не находятся под присмотром лица, ответственным за их безопасность.
3. Следите за тем, чтобы дети не играли с устройством.
4. Устанавливайте устройство на ровной, устойчивой поверхности, вдали от источников тепла, открытого пламени, влаги и прямых солнечных лучей.
5. Тщательно очистите детали, которые будут соприкасаться с пищевыми продуктами, перед первым использованием прибора.
6. Во избежание ожогов, запускайте кофемашину, только если установлена емкость под отверстием для выхода кофе. Устанавливайте только термостойкие емкости, чтобы избежать лопания посуды и возможных ожогов от кипятка, а также порезов от осколков.
7. В резервуар для кофейных зерен нельзя засыпать ничего, кроме кофейных бобов. Не пытайтесь готовить напитки из другого сырья!
8. Проводите очистку кофемашины регулярно, согласно данной инструкции. Высушите детали устройства перед сборкой.
9. Не используйте моющие средства и растворители для чистки кофемашины. Используйте для мытья чистую теплую воду.
10. Запрещается мыть детали кофемашины в посудомоечной машине.
11. Не пейте кофе непосредственно из кофемашины во избежание ожога, используйте чашку.
12. Не наполняйте резервуар для воды до предела.
13. Заполняйте резервуар только чистой питьевой водой.
14. Не нагревайте воду непосредственно в резервуаре.
15. Ежедневно очищайте сливной лоток и емкость для кофейной гущи во избежание плесени и появления других форм жизни.
16. Регулярно выполняйте мойку или чистку основных узлов кофемашины, согласно указаниям в данном руководстве.
17. Если планируете перерыв в использовании кофемашины более чем сутки – тщательно вымойте и высушите детали кофемашины, которые требуют регулярного обслуживания.
18. Запуская приготовление удаленно через Wi-Fi убедитесь, что посуда для напитка имеется на подставке, а также в том, что рядом с кофемашиной не находятся дети или иные лица с ограниченными возможностями, требующие присмотра.

В случае возникновения неисправности необходимо незамедлительно отключить устройство от сети. Запрещается производить ремонт самостоятельно. Для проведения ремонтных работ, необходимо обратиться в сервисный центр производителя. В противном случае гарантия на изделие прекращает свое действие. Изготовитель оставляет за собой право на изменение характеристик, не влияющих на общую функциональную принадлежность устройства без дополнительного уведомления об этих изменениях.

ПРЕДУПРЕЖДАЮЩИЕ ЗНАКИ

Обращайте особое внимание на текст, указанный рядом с предупреждающими знаками и символами.



Опасность!

Символ молнии в треугольнике предупреждает о наличии в устройстве опасного для жизни напряжения и риска поражения электрическим током.



Внимание!

Символ восклицательного знака в треугольнике указывает на наличие в настоящем руководстве важных инструкций по эксплуатации во избежание поломки устройства или причинения травм.



Опасность ожогов!

Несоблюдение этого предупреждения может привести к ошпариванию или ожогам.

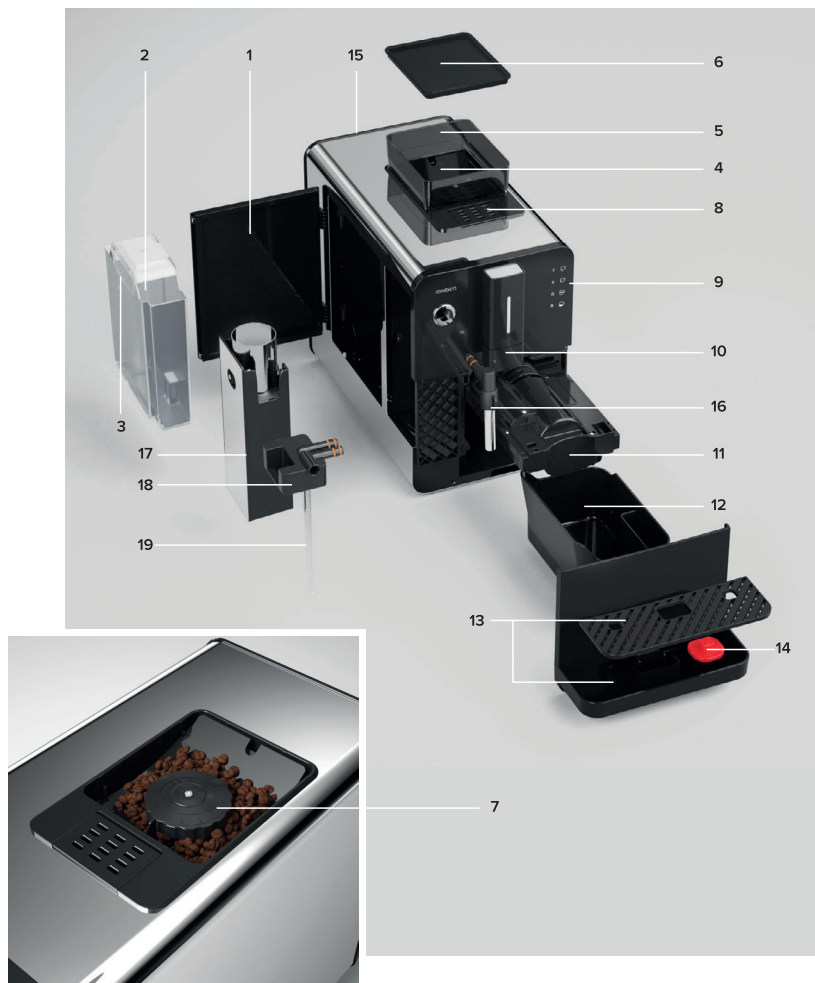


Внимание!

Под данным символом размещена важная информация.

ОБЗОР УСТРОЙСТВА

1. Крышка отсека с водным баком
2. Бак для чистой воды
3. Кнопка фиксации водного бака
4. Резервуар для кофейных зерен
5. Расширитель резервуара для кофейных зерен
6. Крышка резервуара для кофейных зерен
7. Регулятор уровня помола
8. Вентиляционные отверстия / отверстие для чистящих таблеток
9. Сенсорная панель управления с индикацией
10. Выходное отверстие для кофе (с регулируемой высотой)
11. Заварочный блок
12. Контейнер для кофейной гущи
13. Сливной лоток с подставкой для чашек
14. Механический индикатор уровня заполнения сливного лотка
15. Тумблер питания устройства (вкл./выкл.)
16. Трубка молочного выхода
17. Молочный блок с охлаждаемым молочным контейнером
18. Крышка молочного блока
19. Силиконовая трубка забора молока



ТЕХНИЧЕСКИЕ ХАРАКТЕРИСТИКИ И ВНЕШНИЙ ВИД МОГУТ БЫТЬ ИЗМЕНЕНЫ БЕЗ ПРЕДВАРИТЕЛЬНОГО УВЕДОМЛЕНИЯ

СПЕЦИФИКАЦИЯ

Приложение для управления:	Smart Life (Android, iOS, Harmony OS)
Тип используемого кофе:	зерновой
Давление:	19 бар
Резервуар для воды:	0,8 литра
Резервуар для кофейного зерна:	250 г. / 100 г. (без расширителя контейнера)
Съемный поддон для сбора капель:	да
Регулятор помолы:	5 уровней
Мощность:	1480 Вт
Питание:	АС 220-240 В, 50 Гц
Комплектация:	устройство, расширитель контейнера зерен, щеточка для чистки (2 шт.), руководство пользователя

УСТАНОВКА КОФЕМАШИНЫ

Установите кофемашину на ровное твердую и нескользящую поверхность. Минимальное расстояние от устройства до ближайших объектов не должно быть менее 15 см, поскольку устройство в процессе производит кипяток. Убедитесь, что устройство расположено вдали от источников тепла и влаги (например, пароварки, раковины или трубопровода). Дно кофемашины должно иметь расстояние от поверхности равное высоте ножек (кофемашина должна стоять на ровной поверхности).

Подготовка кофемашины



1. Наполнение бака с водой

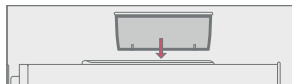
Откройте крышку отсека с водным баком (1). Снимите бак (2) нажав с нижней стороны ручки на кнопку фиксации (3). Добавьте в бак чистую воду не более $\frac{3}{4}$ емкости бака. Установите бак на место и закройте крышку отсека.



2. Добавление кофейных зерен

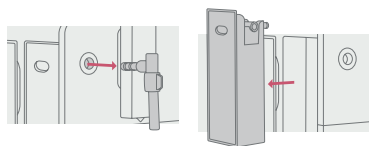
Откройте крышку резервуара для кофейных зерен (6) и засыпьте зерна внутрь резервуара (4) как показано на рисунке.

При необходимости хранения большого количества зерен в резервуаре рекомендуется установить расширитель (5), поставляющийся в комплекте с кофемашинной.



3. Добавление молока в охлаждаемый резервуар

Вытащите трубку молочного выхода (16) из кофемашины и вытащите пальцем молочный блок с молочным резервуаром (17), используя отверстие в нем. Добавьте в него молока на $\frac{3}{4}$ и установите обратно. Вы также можете настроить режим работы кулера охлаждения, используя приложение Smart Home (смотрите электронное руководство, перейдя с помощью QR-кода или скачав его с сайта rombica.ru в разделе «Загрузки»)



 **Внимание:** молочный резервуар невозможно вытащить до тех пор, пока выходная трубка молока (16) находится в кофемашине.



Внимание! Кофемашина предназначена только для работы с кофейными зернами. Приготовление из молотого кофе не поддерживается. Во избежание поломки устройства не пробуйте насыпать молотый кофе в резервуар для зерна (4), а также в вентиляционное отверстие (8).



Важно! Чтобы устройство работало исправно, запрещается помещать в контейнер для зерен: молотый кофе, леофилизированные зерна, кофейные зерна обжаренные в добавках таких как карамель и другие.

3. Емкость для сбора капель

Рекомендуется установить емкость на подставку (13) под выходное отверстие для кофе (10), чтобы избежать частого переполнения сливного лотка (13).

4. Включение кофемашины

Подключите шнур питания к сети с параметрами тока, указанными в данном руководстве по эксплуатации и на устройстве. Переключите на задней панели тумблер питания (15) в положение "I" (вкл.). Кофемашина включится и запустится программа подготовки.

5. Запуск

Дождитесь когда кофемашина закончит программу подготовки: подогрев воды в бойлере и предварительная промывка устройства, а также проверка всех узлов.

6. Готово

Устройство готово к использованию, когда загорится сенсорная панель с кнопками (9).



Внимание! Каждый раз, запуская кофемашину, она будет проходить этапы нагрева воды и промывки, пропустить их не получится.



Используя кофемашину впервые, максимально насыщенный вкус может быть достигнут спустя нескольких приготовлений напитка (до 3-4 чашек).



Опасность ожогов! При каждом новом запуске и во время очистки из выходного отверстия (10) будет выходить горячая вода – во избежание ожога, будьте осторожны и не подпускайте* те детей во время работы кофемашины!

РЕЖИМ СНА И ВЫКЛЮЧЕНИЕ

Кофемашина, после определенного времени простоя (по-умолчанию: 20 минут), перейдет в режим ожидания с низким потреблением энергии, который рассчитан на то что устройство не будет использоваться в течение нескольких часов.

Если устройство не планируется использовать более длительное время, рекомендуется выключить питание. Для этого дождитесь когда устройство закончит приготовление напитков или выполнение других функций, таких как очистка, и перейдет в режим готовности. Переключите на задней панели тумблер питания (15) в положение "0" (выкл.).



Внимание! Во избежание поломки кофемашины, не выключайте тумблер питания (15) во время ее работы, в особенности, во время подготовки или приготовления кофе. Дождитесь когда кофемашина закончит все операции.

СЕНСОРНАЯ ПАНЕЛЬ УПРАВЛЕНИЯ

Когда кофемашина готова к использованию, будут светиться 4 кнопки приготовления напитков.

Быстрые кнопки приготовления:

A – Эспрессо

B – Лунго

C – Капучино

D – Латте



– A



– B



– C



– D



(E) Статус подключения к сети Wi-Fi. Данная пиктограмма загорается когда устройство подключено к сети Wi-Fi с помощью приложения (см. раздел подключение к Wi-Fi сети)



(F) Наличие воды в баке. Символ загорается когда бак с водой пуст и требуется долить воды



(G) Предупреждение. Основной нотификационный символ, который загорается в разных случаях: когда отдельные части устройства неправильно установлены (например, сливной лоток)



(H) Переполнение контейнера использованного кофе. Пиктограмма загорается когда контейнер полон использованной кофейной гущи и требует очистки



Примечание: устройство может работать без подключения к Wi-Fi и установки приложения, только с использованием кнопок быстрого приготовления (A-D). При этом будут недоступны параметры настройки каждого из напитков и другие установки устройства.

ПРИГОТОВЛЕНИЕ КОФЕ

Быстрые кнопки приготовления напитков

1. Поставьте чашку под выходное отверстие кофе (10).
2. Отрегулируйте высоту носика.

Отрегулируйте высоту носика выходного отверстия кофе (10).

Если планируется приготовление кофе с добавлением молока или пены с помощью кнопок (C) и (D):

- добавьте молока в охлаждаемый резервуар согласно инструкции в предыдущем подразделе «Подготовка кофемашины»
- направьте трубку молочного выхода (16) в чашку под носиком, как показано на рисунке ниже



3. Дождитесь когда устройство будет готово к приготовлению кофе (кнопки A-D будут гореть).
4. Нажмите и немного задержите нажатой одну из сенсорных кнопок приготовления.



Будьте осторожны: при приготовлении напитка, не подставляйте руки и избегайте попадания брызг. Во избежание ожогов, используйте посуду только из термостойких материалов, которые не треснут или не лопнут во время попадания на них жидкостей высокой температуры. Настройте выходной носик максимально близко к таре, чтобы не получить ожог от брызг напитка.



Примечание: настройка параметров напитка таких как пролив воды, размер порции кофе и температура приготовления происходит в приложении Smart Life.

Отмена приготовления

Чтобы в любой момент отменить приготовление напитка, нажмите и держите кнопку приготовления напитка (A-D) пока приготовление не остановится.



Не выключайте кофемашину во время приготовления, выключение может привести к быстрому износу или поломке устройства.

Приготовление молочной пены

1. Добавьте молоко в охлаждаемый резервуар согласно инструкции в подразделе «Подготовка кофемашины».
2. Разместите под трубкой молочного выхода (16) емкость.
3. Нажмите и держите несколько секунд кнопку ☕(D) до тех пор пока не начнется приготовление молочной пены.
4. Дождитесь окончания приготовления или нажмите и держите (D) чтобы прекратить приготовление.

Регулярная промывка с помощью быстрых кнопок (без Wi-Fi-приложения)

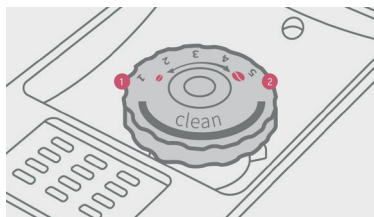
Разместите под выходным отверстием для кофе термостойкую емкость, убедитесь что бак воды (2) заполнен не менее чем на 1/3.

Промывка заварочного блока: нажмите и держите несколько секунд кнопку ☕(B) до тех пор, пока не начнется операция очистки.

Полная промывка (бойлер, трубки, заварочный блок): нажмите и держите несколько секунд кнопку (C) до тех пор, пока не начнется операция очистки. Дождитесь ее автоматического завершения.

Настройка размера помола

Процедура настройки помола, оптимального для большинства пользователей, уже настроена во время производства, но ее можно изменить на ваш вкус если вы, приготовив несколько кружек, чувствуете что кофе недостаточно насыщенный (крупный помол) или слишком густой и кислый (очень мелкий помол) и очень медленно выходит тонкой струей или каплями из кофемашины.



Во время начального этапа приготовления напитка из зерен – во время работы кофемолки, плавно поверните регулятор помола (7):

1. **По часовой стрелке:** чтобы сделать более мелкий помол, вкус густой и насыщенный, с медленным выходом кофе из кофемашины.
2. **Против часовой стрелки:** чтобы сделать более грубый помол, вкус менее густой/насыщенный и более жидкий кофе с быстрым проливом.



Внимание! Менять положение регулятора помола допустимо только во время работы кофемолки, непосредственно при перемалывании кофе, в ином случае кофемолка может быть повреждена и не сможет подлежать гарантийному обслуживанию.

Рекомендации по температуре напитка

Чтобы кофе был максимально горячий во время употребления, следуйте рекомендациям:

1. Подогрейте чашки заранее, например изначально налив горячую воду, а потом ее удалив.
2. Перед приготовлением кофе сделайте промывку с помощью приложения.
3. Установите более высокую температуру напитка во время настройки (через приложение).
4. Сразу после включения устройства подождите 2-3 минуты пока бойлер хорошо прогреется.



Примечание: насыщенность и вкус кофе сильно зависят от того, как скоро вы его употребите после приготовления.

ПОДКЛЮЧЕНИЕ К ПРИЛОЖЕНИЮ

Установка приложения для кофемашины на смартфон

Приложение Smart Life необходимо для гибкой настройки параметров напитков и использования всех функций устройства. Загрузите приложение Smart Life из магазина приложений App Store или Google Play (в зависимости от операционной системы используемого устройства) на смартфон. Минимальную поддерживаемую версию операционной системы уточняйте в описании к приложению в магазинах App Store и Google Play.

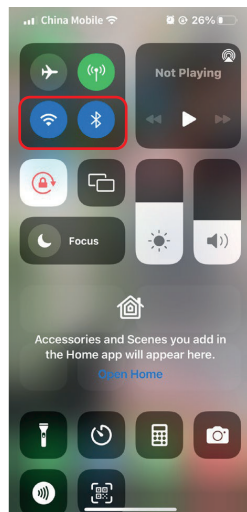
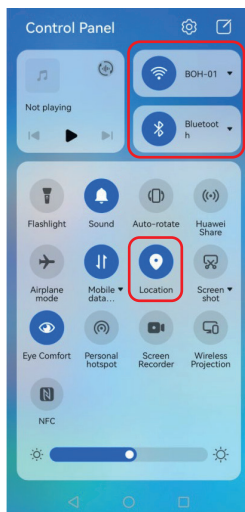


Или используйте QR-код ниже для перехода к магазину приложений вашего устройства. Для сканирования QR-кодов воспользуетесь штатным приложением на вашем смартфоне или скачайте из Google Play / App Store совместимое приложение для чтения QR-кодов.

Подключение кофемашины к сети Wi-Fi

Запустите приложение Smart Life, создайте аккаунт и следуйте появляющимся подсказкам. Добавьте устройство в приложение:

1. Включите Wi-Fi, Bluetooth и геолокацию (GPS, ГЛОНАСС) на вашем смартфоне.



На вкладке «Дом» (Home) нажмите «+» (Добавить устройство) и дождитесь когда кофемашина «Barista CFХ-A01У» появится на экране после автопоиска. Вы также можете ее найти в разделе «Мелкая бытовая техника».

3. Когда устройство появится нажмите «Добавить»
4. Дождитесь пока процесс добавления завершится и устройство появится на главном экране приложения.






Внимание! Для подключения к приложению прибор должен находиться в зоне действия сети Wi-Fi, а переключатель питания «0/1» (15) должен быть в положении «1».



Примечание: приложение Smart Life от TuYa имеет множество встроенных функций по управлению системой «умный дом», а также содержит встроенный информативный помощник, как правило, позволяющий без проблем разобраться в функционировании приложения. Тем не менее, если у вас возникли вопросы, рекомендуем обратиться к разработчику приложения или отдел технической поддержки [rombica: support@rombica.ru](mailto:support@rombica.ru)

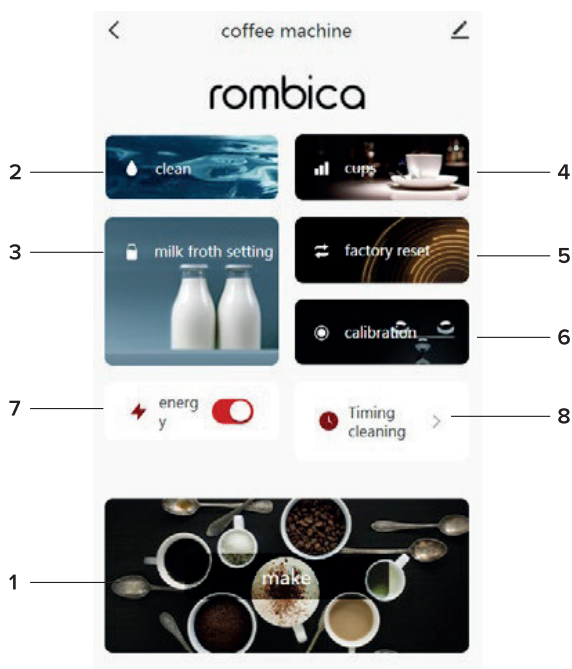
Сброс подключения к сети Wi-Fi

Если кофемашина уже подключена к сети Wi-Fi (горит ) и требуется ее отключить/переподключить, нажмите и держите верхнюю сенсорную кнопку  (A) в течение 7-10 секунд. После этого устройство издаст сигнал и иконка  потухнет.

ОБЗОР ПРИЛОЖЕНИЯ

Краткий обзор приложения Smart Life

1. **Меню «Приготовление (Make)»**
Для настройки параметров напитков / удаленный запуск приготовления в сети Wi-Fi.
2. **Меню «Очистка (Clean)»**
Осуществляет запуск промывки системы (cleaning core) или удаление накипи (Descaling cleaning).
3. **Меню «Настройка молочного резервуара (Milk tank setting)»**
Параметры настройка количества выхода молочной пены, а также других параметров.
4. **Меню «Счетчик кружек (Cups)»**
Счетчик приготовленных за все время кружек.
5. **Меню «Сброс к заводским установкам (Factory Reset)»**
Осуществляет операции сброса настроек кофемашины (Factory Reset) и сброс настроек модуля сети (Module reset).
6. **Калибровка (Calibration)**
Настройка параметров работы основных узлов кофемашины, должна осуществляться строго только согласно инструкции специалистом (см. ниже полную инструкцию по QR-коду).
7. **Переход в режим сна (Energy)**
Переход в режим сна с минимальным потреблением энергии: отключается бойлер, кулер и подсветка кнопки.
8. **Планировщик очистки**
Позволяет запланировать разовую или периодическую очистку по календарю.



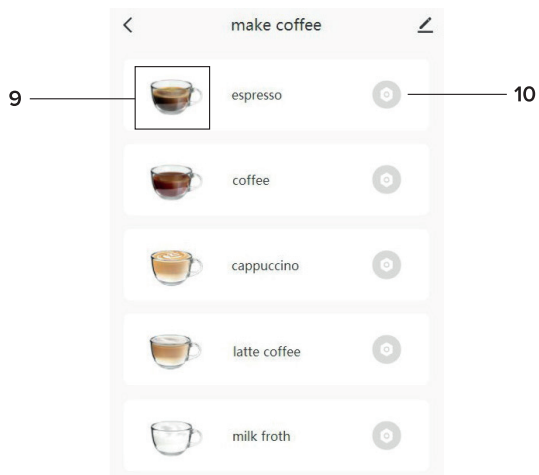
9. Кнопка удаленного запуска

Удаленно позволяет приготовить кофе, если кофемашина подключена к сети Wi-Fi.

Каждая кнопка соответствует физической кнопке на устройстве и запускает соответствующий рецепт.

10. Настройка параметров напитков

Для каждого из напитков свой набор настроек (смотрите следующий пункт).



Внимание! Параметры внутри меню «Калибровка (Calibration)» могут настраиваться только согласно инструкции специалистом

Настройка параметров напитков для быстрых кнопок приготовления

В меню «Приготовление кофе» вы увидите 4 пункта, соответствующие каждой физической кнопке на устройстве. Каждый из этих рецептов настраиваемый в меню, которое открывается при нажатии на правой иконки шестеренки (10).

Эспрессо (А) / Лунго (В)	
Порция кофе	объем используемого молотого кофе в граммах
Пролив	количество воды, проходящее через кофе
Температура	температура воды, проходящей через кофе
Капучино (С) / Латте (D)	
Порция кофе	объем используемого молотого кофе в граммах
Пролив	количество воды, проходящее через кофе
Температура	температура воды, проходящей через кофе
Молоко	количество молока (по времени выхода, в секундах)
Молочная пена	количество молочной пены (по времени выхода, в секундах)
Молочная пена (Долгое нажатие D)	
Порция молочной пены	по времени выхода, в секундах

Полное руководство по настройкам в приложении Smart Life

Для более подробного ознакомления с настройками кофемашины в программе Smart Life, перейдите по QR-коду:



Настройки Barista
в приложении Smart Life

РЕГУЛЯРНАЯ ЧИСТКА КОФЕМАШИНЫ

Общая информация

Подразумеваемая ежедневное использование кофемашины, во избежание ее износа, данные узлы необходимо регулярно обслуживать (чистить):

Возможно при включенном устройстве:

- Контейнер для кофейной гущи (12) – ежедневно
- Сливной лоток (13) – ежедневно
- Очистка от накипи и промывка – 2 раза в неделю

Только при выключенном из сети устройстве:

- Водный бак (2) – 1 раз в две недели
- Заварочный блок (11) его отсек – 1 раз в 2 недели
- Выходное отверстие кофе (10) – по необходимости, при загрязнении
- Панель управления (9) и корпус – по необходимости, при загрязнении
- Очистка кофемолки от кофейных масел – 1 раз в полгода



Внимание! Перед внутренней очисткой отключите устройство от электрической розетки. Запрещается само устройство или его неотсоединяемую часть погружать в воду!



Внимание! Для очистки панели используйте сухую мягкую безворсовую ткань. Для очистки корпуса используйте влажную ткань. Не используйте абразивные вещества, жидкие очистители (в том числе спиртосодержащие) и аэрозоли, это может вызвать изменение качества покрытия корпуса.

Чистка сливного лотка и контейнера для кофейной гущи

Контейнер для кофейной гущи (12)

В процессе приготовления кофе, в контейнере будет скапливаться отработанный кофе. Примерно через 8-10 чашек на дисплее загорится предупреждение о необходимости очистки. При данном предупреждении приготовление кофе недоступно.

Сливной лоток (13)

В процессе использования кофемашины, при запуске, выключении, а также при приготовлении кофе в сливной лоток будет поступать отработанная вода. Механический индикатор (14) поднимется в крайнее верхнее положение, при достижении критического уровня, сигнализирующего о том что сливной лоток надо слить.



Внимание! Если сливной лоток не очистить вовремя вода будет вытекать из машины.

Для чистки сливного лотка и контейнера для кофейной гущи следуйте данной инструкции:

1. Поднимите выходное отверстие для кофе (10) в самое верхнее положение.
2. Выдвиньте сливной лоток.
3. Вытащите контейнер для кофейной гущи (12).
4. Опорожните контейнер в мусорный бак для органических отходов, остатки кофе смойте под проточной водой.
5. Слейте сливной лоток (13) в раковину или унитаз и тщательно вымойте его.
6. Установите контейнер (12) обратно, установите сливной лоток (13) и закройте отсек.

Очистка водного бака (2)

Данную очистку необходимо проводить раз в две недели, чтобы избежать образование плесени:

1. Откройте крышку отсека с водным баком (1), нажмите кнопку на нижней стороне ручки (3) для того чтобы снять фиксацию бака в отсеке.
2. Извлеките бак (2) за пластиковую ручку.
3. Промойте бак под проточной водой с использованием моющего средства для посуды (мягкого, не агрессивного).
4. Тщательно смойте моющее средство.
5. Добавьте чистой питьевой воды и установите бак на место.

Очистка выходного отверстия кофе (10)

Носик можно очистить с помощью не жесткой губки или тряпочки. Также можно использовать зубочистку для поверхностного удаления остатков кофе (без прикладывания силы, иначе можно повредить носик).

Очистка заварочного блока (11)

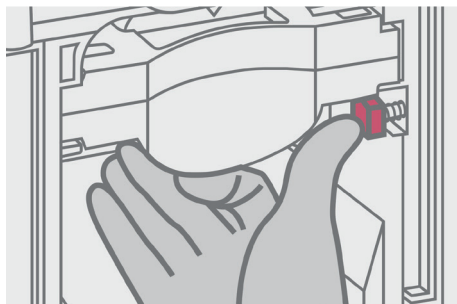
Спустя определенное время постоянного использования, в заварочном блоке могут остаться частицы кофе. Заварочный блок необходимо чистить, примерно, 1 раз в 2 недели.

Блок можно почистить, используя 2 способа:

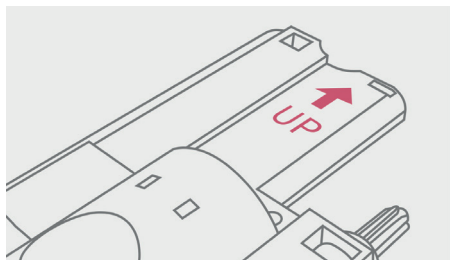
- с помощью ручной мойки
- с использованием специальной таблетки

Ручная очистка заварочного блока

1. Выключите устройство с помощью переключателя (15) в положение «0».
2. Поднимите выходное отверстие для кофе (10) в самое верхнее положение.
3. Снимите сливной лоток (13) и вытащите контейнер для кофейной гущи (12).
4. Отодвиньте фиксатор справа, чтобы снять блокировку заварочного блока (11) и, не снимая пальца, вытащите блок.
5. Снимите заварочный блок (11) и промойте. Рекомендуется его погрузить на 5 минут в теплую воду, после чего промыть под струей воды и высушить перед установкой.



6. Чтобы установить заварочный блок обратно, ориентируйтесь на надпись «UP» (верхняя сторона). Задвиньте блок до конца, используя направляющую подставку внутри отсека и убедившись что фиксатор справа защелкнулся. Установите контейнер для кофейной гущи (12) и сливной лоток (13).



Внимание! Допускается мытье блока только в проточной водой без добавления каких-либо средств. Запрещается мыть блок в посудомоечной машине!

Очистка от накипи и промывка системы

2 раза в неделю совершайте промывку кофемашины и очистку от накипи с помощью приложения: запустите по очереди каждый из пунктов в меню **очистка (clean): удаление накипи (descaling cleaning) и очистка (cleaning core)**

Удаление накипи с помощью чистящих средств



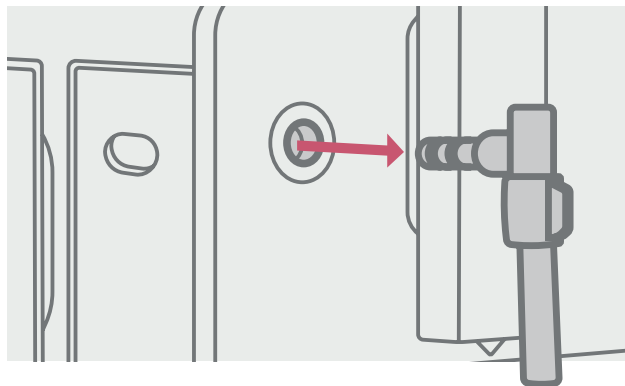
Чистящие средства включают кислотные материалы, раздражающие глаза и кожу. Строго соблюдайте предупреждения о безопасности, указанные производителем на упаковке чистящего средства.

Следуйте данной инструкции:

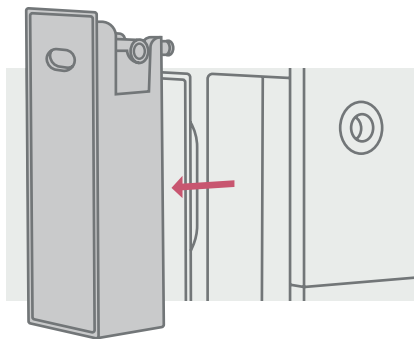
1. Очистите сливной лоток (13) (см. раздел про очистку сливного лотка).
2. Установить емкость под выходное отверстие для кофе (10).
3. Далее с помощью приложения: в меню очистка (clean): удаление накипи (descaling cleaning).
4. Программа очистки промывает кофемашину и остановится автоматически.
5. Добавьте в водный бак (2) чистую воду и снова запустите программу.
6. Очистка завершена.

Очистка молочного блока

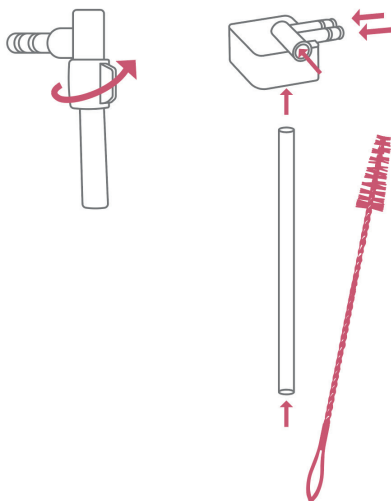
1. Отсоедините трубку молочного выхода (16) от кофемашины, как показано на рисунке.



2. Отсоедините молочный блок (17), как показано на рисунке. Вытащите из молочного блока (17) металлический цилиндр и промойте его под теплой проточной водой.



3. Используйте длинную щеточку чтобы очистить детали под теплой проточной водой.



Внимание! Для промывки используйте теплую проточную воду, чистящие средства могут испортить детали кофемашины



Во избежание ожога, перед чисткой не забудьте установить емкость под выходное отверстие для кофе!

Подробные рекомендации по обслуживанию кофемашины

Чтобы узнать более подробные и актуальные сведения по обслуживанию кофемашины, а также посмотреть видеoinструкции, перейдите по QR-коду



*Подробное руководство
по обслуживанию Barista*

РЕШЕНИЕ ВОЗМОЖНЫХ ПРОБЛЕМ

Если в процессе эксплуатации возникли проблемы, для начала обратитесь к данной таблице.

Если ничего из нижеперечисленного не помогло, пожалуйста, обратитесь в службу технической поддержки.

ОПИСАНИЕ ПРОБЛЕМЫ	ПРИЧИНЫ	РЕШЕНИЕ
После запуска приготовления работает кофемолка, но после этого ничего не происходит и снова загораются кнопки приготовления (A-D)	Засорился заварочный блок (11)	Снимите и промойте заварочный блок согласно инструкции в этом руководстве и установите обратно. Чтобы данная проблема не повторялась, попробуйте установить более крупный помол в кофемолке с помощью регулятора помола (7)
Загорается знак предупреждения 	<ol style="list-style-type: none"> 1. Не все детали кофемашины правильно установлены 2. Произошла ошибка в системе 	<ol style="list-style-type: none"> 1. Убедитесь что все части установлены верно, согласно инструкции, и сливной лоток установлен плотно, без зазора 2. Перезагрузите кофемашину
Кофе вытекает не из выходного отверстия кофемашины (10), а из области вокруг дверцы кофемашины	Засорилось выходное отверстие для кофе	Используйте зубочистку, губку или жесткую щетку, чтобы очистить выходное отверстие
Быстрая скорость потока кофе или ненасыщенный вкус	Слишком крупный помол кофейных зерен	Во время работы кофемолки: повернуть регулятор помола (7) на одну шкалу по часовой стрелке. (Не вращайте слишком сильно, чтобы в последствии кофе не стал вытекать очень медленно по каплям)
Из отверстия для кофе (10) течет вода, а не кофе	<ol style="list-style-type: none"> 1. Засорено отверстие для поступления кофе в резервуаре для кофейных зерен (4) 2. Неправильно установлен заварочный блок (11) 	<ol style="list-style-type: none"> 1. Используйте чистящую щеточку, чтобы очистить вход для кофе в резервуаре (4) 2. Установите заварочный блок (11) согласно инструкции до щелчка (См. раздел «Очистка заварочного блока»)
Не получается снять заварочный блок (11)	Внутренние части заварочного блока автоматически не переведены в исходное положение	Переагрузите кофемашину и дождитесь когда загорятся кнопки приготовления
Из кофемашины идет вода	Сливной лоток (13) переполнен	Слейте воду из лотка и установите его обратно
Кофе очень кислый или очень горький	Слишком мелкий помол кофейных зерен. Не подходит установленный размер помола к сорту кофе	Во время работы кофемолки: поверните регулятор помола (7) на одну шкалу против часовой стрелке (не вращайте слишком сильно, чтобы кофе спустя 2 чашки не стал выходить очень быстро) Существует множество сортов и видов обжарки кофейных бобов: мягких, кислящих, горьких и т.д. Какие-то из них больше подходят для крепких напитков (эспрессо), какие-то для больших по объему, с молоком и т.д.

УСЛОВИЯ ХРАНЕНИЯ

Прежде чем положить кофемашину на хранение очистите ее согласно инструкции, указанной в данном руководстве по эксплуатации. Храните в сухом, хорошо проветриваемом помещении, вдали от нагревательных приборов и прямых солнечных лучей, в недоступном для детей месте. Не размещайте другие, в особенности, тяжелые предметы поверх устройства.

Рекомендуется хранить устройство в товарной упаковке. Не кусайте и не облизывайте устройство, это может привести к повреждению или травмам. Данное устройство не должно использоваться маленькими детьми или лицами с ограниченными возможностями без наблюдения ответственного лица, гарантирующего безопасное использование устройства.



(Утилизация отходов производства электрического и электронного оборудования).

Символ зачеркнутой мусорной корзины говорит, о том, что после завершения срока эксплуатации данное изделие нельзя выбрасывать вместе с обычным хозяйственным мусором. Для предотвращения вреда окружающей среде и здоровью людей от неконтролируемой ликвидации отходов, не выбрасывайте данное изделие вместе с обычным мусором и утилизируйте его с ответственностью, необходимой для повторного использования материальных ресурсов. Частным лицам для получения информации о правилах утилизации на их территории необходимо связаться с отделом утилизации отходов местного органа управления.

Назначение товара: автоматическая кофемашина с настройкой через приложение в сети Wi-Fi. Устройство не предназначено для использования в коммерческих целях. Используется для приготовления напитков на основе кофе в соответствии с инструкцией. Изделие возможно подключать только к сети переменного тока напряжением от 220 В до 240 В с частотой 50 Гц. Ограничения при использовании: при использовании устройства необходимо соблюдать нормы, установленные законодательством страны (в которой используется изделие). Перед транспортировкой обратитесь к местным органам власти/перевозчику для уточнения правил и условий перевозки. Товарный знак / торговая марка: gombica.

EAC