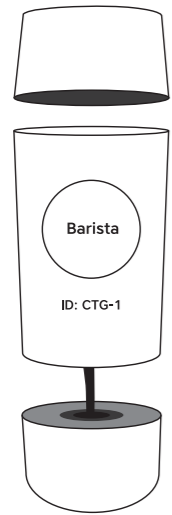


rombica ПОРТАТИВНАЯ КОФЕМАШИНА



РУКОВОДСТВО ПОЛЬЗОВАТЕЛЯ

Благодарим Вас за покупку. Перед эксплуатацией устройства, прочтите это руководство и сохраните его для использования в дальнейшем

ОБЩИЕ СВЕДЕНИЯ

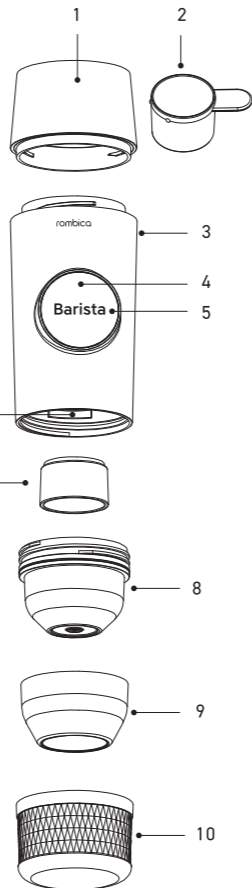
- 1. Резервуар для воды
2. Мерная ложка
3. Основной корпус с электрическим насосом и встроенным аккумулятором
4. LED-индикатор уровня заряда устройства
5. Кнопка управления "Пуск/Стоп"
6. Насадка для емкости с молотым кофе
7. Емкость для молотого кофе
8. Порталефилтр для молотого кофе
9. Чашка
10. Крышка
11. Насадка для капсул
12. Порталефилтр для капсул

СПЕЦИФИКАЦИЯ

Давление: до 15 Бар
Аккумулятор: 2600 мАч/3,7 В
встроенный литиевый
Время подзарядки: ~3 часа
Питание: 5В/1А
Мощность: 3,5 Вт
Емкость резервуара для воды: 80 мл
Комплектация: устройство, USB кабель, руководство пользователя

ТЕХНИЧЕСКИЕ ХАРАКТЕРИСТИКИ И ВНЕШНИЙ ВИД МОГУТ БЫТЬ ИЗМЕНЕНЫ БЕЗ ПРЕДВАРИТЕЛЬНОГО УВЕДОМЛЕНИЯ

Не утилизируйте электрические устройства в неотсортированные городские отходы, используйте отдельные пункты сбора отходов. Обратитесь к местным органам власти за информацией, касающейся доступных систем сбора отходов.



ЭКСПЛУАТАЦИЯ УСТРОЙСТВА

Выберите фильтр для капсульного или молотого кофе (рис. 1). Перед использованием промойте все части кофемашины, выполнив один цикл приготовления только с горячей водой без кофе для каждого фильтра.



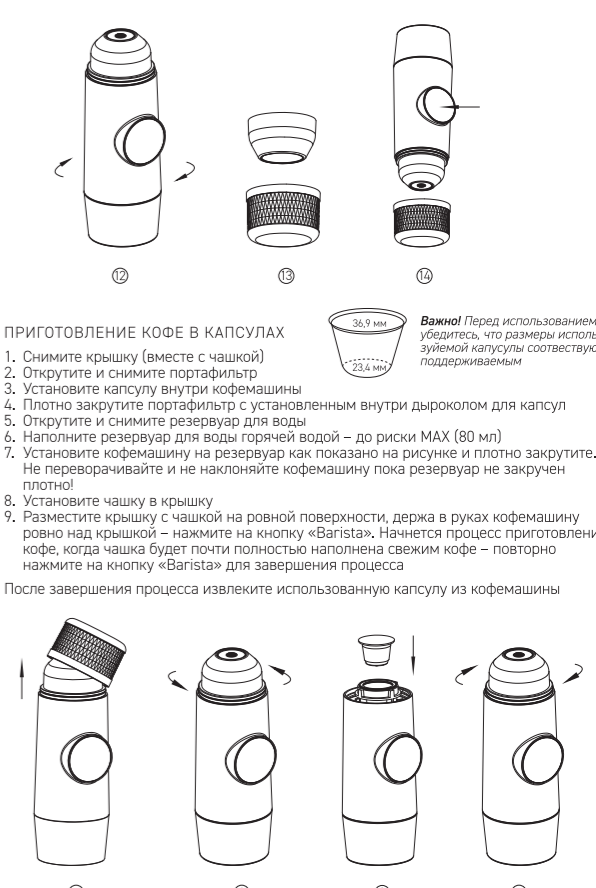
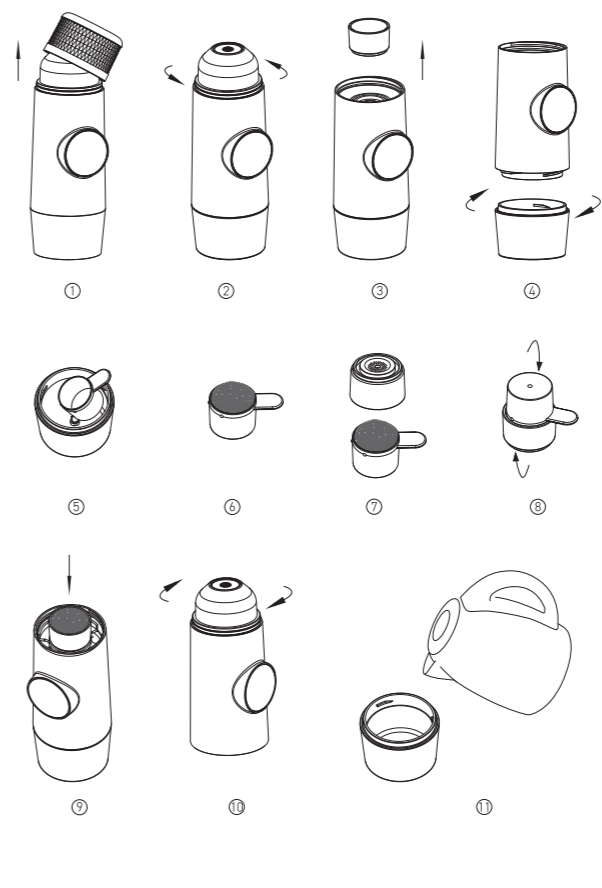
Насадка для молотого кофе (6) должна быть установлена внутри корпуса кофемашины (3), а емкость для молотого кофе (7) должна быть установлена поверх насадки для молотого кофе (6).



ПРИГОТОВЛЕНИЕ МОЛОТОГО КОФЕ

- 1. Снимите крышку (вместе с чашкой)
2. Открутите и снимите портафилтр
3. Извлеките емкость для молотого кофе
4. Открутите и снимите резервуар для воды
5. Извлеките мерную ложку из резервуара для воды
6. Заполните мерную ложку молотым кофе без горки
7. Накройте мерную ложку емкостью для молотого кофе
8. Пересыпьте кофе из ложки в емкость, перевернув их как показано на рисунке
9. Убедитесь, что в емкости нет горки и установите ее в кофемашину
10. Установите и плотно закрутите портафилтр
11. Наполните резервуар для воды горячей водой – до риски MAX (80 мл)
12. Установите кофемашину на резервуар как показано на рисунке и плотно закрутите. Не переворачивайте и не наклоняйте кофемашину пока резервуар не закручен плотно!
13. Установите чашку в крышку
14. Разместите крышку с чашкой на ровной поверхности, держа в руках кофемашину ровно над крышкой – нажмите на кнопку «Barista». Начнется процесс приготовления кофе, когда чашка будет почти полностью наполнена свежим кофе – повторно нажмите на кнопку «Barista» для завершения процесса

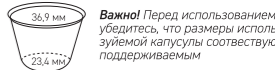
После завершения процесса извлеките использованный молотый кофе из емкости для молотого кофе



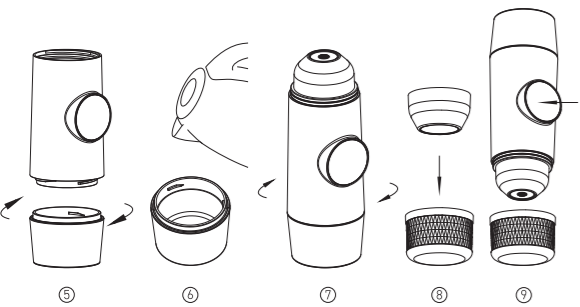
ПРИГОТОВЛЕНИЕ КОФЕ В КАПСУЛАХ

- 1. Снимите крышку (вместе с чашкой)
2. Открутите и снимите портафилтр
3. Установите капсулу внутри кофемашины
4. Плотно закрутите портафилтр с установленным внутри дырчком для капсул
5. Открутите и снимите резервуар для воды
6. Наполните резервуар для воды горячей водой – до риски MAX (80 мл)
7. Установите кофемашину на резервуар как показано на рисунке и плотно закрутите. Не переворачивайте и не наклоняйте кофемашину пока резервуар не закручен плотно!
8. Установите чашку в крышку
9. Разместите крышку с чашкой на ровной поверхности, держа в руках кофемашину ровно над крышкой – нажмите на кнопку «Barista». Начнется процесс приготовления кофе, когда чашка будет почти полностью наполнена свежим кофе – повторно нажмите на кнопку «Barista» для завершения процесса

После завершения процесса извлеките использованную капсулу из кофемашины

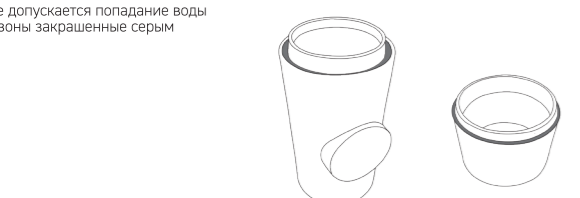


Важно! Перед использованием убедитесь, что размеры используемой капсулы соответствуют поддерживаемым



ЗАРЯДКА АККУМУЛЯТОРА
Откройте защитный клапан на порту питания кофемашины (расположен порт на обратной стороне корпуса от кнопки пуска). Подсоедините USB кабель из комплекта к порту питания кофемашины, а другой конец кабеля подключите компьютеру или зарядному устройству «USB-сеть» (зарядное устройство в комплект не входит) Перед первым использованием полностью зарядите аккумулятор в течение 6 часов.

ЧИСТКА КОФЕМАШИНЫ
Устройство и его детали нельзя мыть в посудомоечной машине. Необходимо вручную аккуратно промывать части устройства заштрихованные на рисунке. После чистки высушите детали устройства и соберите ее



УСЛОВИЯ ХРАНЕНИЯ

- 1. Вылейте воду из резервуара и высушите устройство, если не собираетесь использовать устройство в течение длительного времени
2. Если устройство не используется в течение длительного времени, заряжайте его раз в месяц
3. Храните в сухом, хорошо проветриваемом месте, вдали от нагревательных приборов и прямых солнечных лучей
4. Не кусайте и не оближайте устройство, это может привести к повреждению или взрыву устройства
5. Храните устройство в недоступном для детей месте. Данное устройство не должно использоваться маленькими детьми или лицами с ограниченными возможностями без наблюдения ответственного лица, гарантирующего безопасное использование устройства. Следите за маленькими детьми, чтобы они не играли с устройством

МЕРЫ ЭЛЕКТРОБЕЗОПАСНОСТИ

- 1. Не пытайтесь в случае поломки открыть корпус устройства и отремонтировать его самостоятельно, обратитесь в сервисный центр
2. Для зарядки встроенного аккумулятора следует использовать только зарядное устройство с характеристиками тока, указанными в руководстве пользователя и на упаковке
3. Избегайте воздействия на устройство солнечных лучей, пыли и грязи, а также повышенной влажности в течение длительного времени
4. Не допускайте падения устройства и не подвергайте его сильным ударам
5. Не храните, не используйте устройство и не заряжайте аккумулятор рядом с источниками тепла и легковоспламеняющимися предметами, при повышенной или пониженной температуре. Зарядка может производиться только под наблюдением взрослого. Рекомендуется использовать устройство при температуре от 5 до 35 °C
6. Избегайте попадания посторонних предметов в отверстия и разъемы устройства
7. Обязательно отключайте USB кабель от устройства после зарядки
8. При отсоединении кабеля от кофемашины никогда не тяните за шнур, держитесь за штекер
9. Стандартный ресурс аккумулятора составляет 500 циклов заряда-разряда. После превышения 500 циклов эффективная емкость аккумулятора может снижаться. Эффективность хранения и передачи энергии аккумулятора зависит от температуры окружающей среды

МЕРЫ ПРЕДОСТОРОЖНОСТИ ВО ВРЕМЯ ИСПОЛЬЗОВАНИЯ

- 1. Кофемашина не предназначена для использования в коммерческих целях
2. Не разбирайте и устройство во время зарядки и работы
3. Мойте кофемашину после каждого использования. Высушите детали устройства перед сборкой
4. Не используйте моющие средства и растворители для чистки кофемашины. Используйте для мытья чистую теплую воду
5. Не мойте кофемашину и ее детали в посудомоечной машине
6. Не пейте кофе непосредственно из кофемашины во избежание ожога, используйте чашку
7. Не запускайте кофемашину с присоединенными к ней чашкой
8. Не наполняйте резервуар для воды больше отметки MAX
9. Заполняйте резервуар только чистой питьевой водой
10. Не нагревайте воду непосредственно в резервуаре
11. Не используйте отработанные или поврежденные капсулы
12. Используйте капсулы, характеристики которых указаны на упаковке и в руководстве пользователя

Назначение товара: портативная кофемашина. Устройство не предназначено для использования в коммерческих целях. Используется для приготовления кофеинового напитка эспрессо в соответствии с инструкцией. Ограничения при использовании: при использовании устройства необходимо соблюдать нормы, установленные законодательством страны (в которой используется изделие). Изделие содержит встроенный аккумулятор. Перед транспортировкой обратитесь к местным органам власти/перевозчику для уточнения правил и условий перевозки.



ГАРАНТИЙНЫЙ ТАЛОН

УСЛОВИЯ ГАРАНТИЙНЫХ ОБЯЗАТЕЛЬСТВ
1. Гарантийные обязательства распространяются на изделия, приобретенные в РФ
2. Гарантийные обязательства не распространяются на принадлежности, входящие в комплектность товара, если их замена не связана с разборкой изделия: элементы питания, кабели, переходники, адаптеры, чехлы, ремни, документацию
3. Изготовитель не несет гарантийные обязательства в следующих случаях: если изделие использовалось для осуществления предпринимательской деятельности, а так же в иных целях, не соответствующих его прямому назначению; нарушения правил и условий эксплуатации; установки изделия, изложенных в Руководстве Пользователя и другой документации; если изделие имеет следы попыток некачественного ремонта; если дефект вызван изменением конструкции или схемы изделия, подключением внешних устройств, не предусмотренных изготовителем, если обнаружены механические повреждения, возникшие после передачи изделия потребителю; повреждения, вызванные воздействием влаги, высоких или низких температур, коррозией, окислением, попаданием внутрь изделия посторонних предметов, веществ, жидкостей, насекомых или животных
4. Производитель не несет ответственность за возможный вред изделия, прямо или косвенного нанесенный людям, домашним животным, имуществу в случае, если это произошло в результате несоблюдения правил и условий эксплуатации, установки изделия, умышленных или неосторожных действий покупателя (потребителя) и/или третьих лиц. Также, не несет ответственность за возможный вред, прямо или косвенно нанесенный изделием соответствующего назначения, в результате потери, повреждения или изменения данных и информации
ОБЛАСТЬ ДЕЙСТВИЯ ГАРАНТИИ – РФ
СРОК ГАРАНТИИ – 12 МЕСЯЦЕВ С ДАТЫ ПРОДАЖИ
СРОК СЛУЖБЫ – 24 МЕСЯЦА
При невозможности достоверно установить дату продажи, срок гарантии исчисляется с даты изготовления изделия и составляет 18 месяцев. Дата производства товара определяется по серийному номеру товара, четвертая и пятая цифры серийного номера обозначают месяц производства, шестая и седьмая цифры серийного номера обозначают год производства, соответствующий. Серийный номер нанесен на упаковку. Информацию о работе технической службы и гарантии можно узнать по электронной почте: support@rombica.ru. Полный список адресов технических центров, Производителя, уполномоченных осуществлять сервисное обслуживание, представлен на сайте: www.rombica.ru

Form for warranty registration with fields for product name, model, date of purchase, and a stamp for the seller. Includes a signature line for the buyer.

Table for repair information with columns for serial number, date, repair code, service, master, and client.