

rombica

Машинка для стрижки

Clipper TTR-W115
ID: TTR-W115



РУКОВОДСТВО ПОЛЬЗОВАТЕЛЯ

Благодарим Вас за покупку изделия Rombica.
Перед эксплуатацией устройства прочтите это руководство
и сохраните его для использования в дальнейшем.

ОБЩИЕ СВЕДЕНИЯ

Внимание! Прежде чем использовать данное устройство, внимательно прочитайте руководство по эксплуатации и сохраните его в качестве справочника. Правильное использование прибора значительно продлит срок его службы.

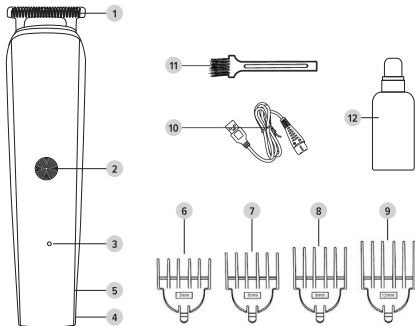
Меры безопасности и инструкции, содержащиеся в данном руководстве, не охватывают все возможные ситуации, которые могут возникнуть в процессе эксплуатации прибора. При работе с устройством, пользователь должен руководствоваться здравым смыслом, быть осторожным и внимательным. Внешнее изображение устройства в данном руководстве может отличаться от внешнего вида.

МЕРЫ ПРЕДОСТОРОЖНОСТИ

1. Внимательно прочтите и сохраните эту инструкцию.
2. Используйте машинку для стрижки только по назначению согласно данной инструкции.
3. Перед зарядкой проверьте что ток в используемом источнике питания (адаптер, хаб, внешний аккумулятор – в комплект не входят) соответствует указанному току на устройстве или в руководстве пользователя.
4. Регулярная чистка и аккуратное обращение увеличивают время жизни устройства.
5. Во избежание травм, не держите без необходимости включенное устройство с подвижными лезвиями около ваших волос, бровей, ресниц, одежды и т.д.
6. Никогда не пытайтесь самостоятельно модифицировать устройство.
7. Не пользуйтесь устройством, если заметили в нём какие-либо неполадки.
8. Внимание! Избегайте воздействия на устройство солнечных лучей, пыли и грязи, а также повышенной влажности в течение длительного времени.
9. Запрещается погружать данное устройство в воду или любые другие жидкости.
10. Для дополнительной безопасности рекомендуется установить в цепь электропитания устройство защитного отключения (УЗО) с номинальным током срабатывания, не превышающим 30 мА. Подробную информацию можно получить у мастера, занимающегося установкой.
11. Данный прибор не предназначен для использования лицами (включая детей) с пониженными физическими, психическими или умственными способностями, или при отсутствии у них опыта или знаний, если они не находятся под контролем или не проинструктированы об использовании прибора лицом, ответственным за их безопасность.
12. Дети должны находиться под присмотром для недопущения игр с прибором.
13. Не используйте устройство не по прямому назначению, а также для стрижки животных.
14. Не передавайте устройство другим людям во избежание передачи кожных и других инфекций.
15. Очищайте режущую головку после каждого использования, чтобы оно оставалось чистым от бактерий, которые могут оставаться на устройстве после использования.
16. Не используйте устройство очень близко к глазам! Используйте устройство очень осторожно.
17. Не перегружайте устройство. После непрерывной работы 30 минут, дайте остыть устройству не менее чем 10 минут.
18. Не допускайте падения устройства и не подвергайте его сильным ударам.
19. Не храните, не используйте устройство и не заряжайте аккумулятор рядом с источниками тепла и легковоспламеняющимися предметами, при повышенной или пониженной температуре. Зарядка может производиться только под наблюдением взрослого. Рекомендуется использовать устройство при температуре от 5 до 35 °C.
20. Избегайте попадания посторонних предметов в отверстия и разъемы устройства.
21. Не используйте устройство во время зарядки! Обязательно отключайте USB кабель от устройства после зарядки. При отсоединении кабеля никогда не тяните за шнур, держитесь за штекер.

ОПИСАНИЕ

1. Подвижное лезвие машинки
2. Кнопка включения/выключения
3. LED-индикатор работы/заряда
4. Отверстие для хранения на стене (вешалка, крючок)
5. Разъем питания
6. Направляющая насадка 3 мм
7. Направляющая насадка 6 мм
8. Направляющая насадка 9 мм
9. Направляющая насадка 12 мм
10. USB-кабель
11. Щетка для чистки
12. Масло для смазки лезвий



ТЕХНИЧЕСКИЕ ХАРАКТЕРИСТИКИ

Материал: лезвия из нержавеющей стали, пластик

Ширина ножа: 38 мм

Длина: 0,8 – 12 мм (с насадками)

Защита от попадания влаги: IPX6

Время зарядки: 2 часа

Время автономной работы: до 90 минут

Батарея: 600 мАч / 3,7 В Li-Ion

Питание: 5В / 1А

Вес: 150 г

КОМПЛЕКТАЦИЯ

Съемные направляющие насадки 3, 6, 9, 12 мм – 4 шт.

USB-кабель – 1 шт.

Щетка для чистки – 1 шт.

Смазывающее масло – 1 шт.

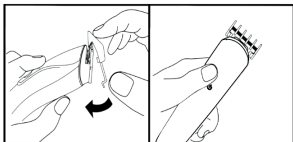
Инструкция – 1 шт.

ТЕХНИЧЕСКИЕ ХАРАКТЕРИСТИКИ И ВНЕШНИЙ ВИД МОГУТ БЫТЬ ИЗМЕНЕНЫ БЕЗ ПРЕДВАРИТЕЛЬНОГО УВЕДОМЛЕНИЯ

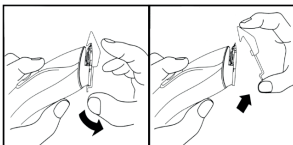
ПОДГОТОВКА К ИСПОЛЬЗОВАНИЮ

Используйте лезвие триммера без насадок чтобы оставить минимальную длину волос (0,8 мм).

Для сохранения гарантированной длины волос используйте насадки. Монтировать направляющие насадки (6, 7, 8, 9) на лезвие надо так, чтобы они равномерно садились на него до характерного щелчка.



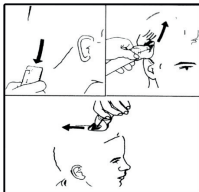
Снимать направляющую насадку (6, 7, 8, 9) нужно с задней стороны, где расположен выступающий фиксатор, как показано на картине.



Внимание! Требуется особая аккуратность при работе без направляющей насадки, т.к триммер без насадки удаляет все волосы, которых касается.

ЭКСПЛУАТАЦИЯ УСТРОЙСТВА

1. Перед началом работы убедитесь, что устройство полностью заряжено и готово к использованию.
2. Использование устройства допускается только на чистых и сухих волосах.
Не используйте на только что вымытых волосах.
Расчешите волосы перед стрижкой.
3. При стрижке в первый раз используйте направляющие с большим зазором — до тех пор, пока вы полностью не привыкните к устройству.
4. Используйте направляющие насадки (6, 7, 8, 9) для коррекции длины волос.



5. Вы можете использовать устройство без направляющей насадки, чтобы обрезать волосы очень коротко (0,8 мм).



6. Регулярно вычищайте волосы, скопившиеся в насадке. Если волосы не выходят, то снимите насадку и продуйте или встряхните.
7. После использования и перед долгим хранением снимите направляющие и лезвие и проведите полную очистку.

ЗАРЯДКА УСТРОЙСТВА

Убедитесь, что во время зарядки устройство выключено. Полная зарядка аккумулятора в первый раз или после длительного использования занимает примерно 6 часов.

1. Вставьте один конец USB-кабеля в разъем в боковой части устройства (5), а другой конец в адаптер питания, USB-хаб или USB-разъем компьютера (в комплект не входят).
2. Вставьте вилку в розетку.
3. Убедитесь, что индикатор зарядки (3) включился и горит красным цветом.
4. Когда зарядка завершится, то индикатор (3) будет гореть зеленым цветом.

Стандартный ресурс аккумулятора составляет 500 циклов заряда-разряда. После превышения 500 циклов эффективная емкость аккумулятора может снижаться. Эффективность хранения и передачи энергии аккумулятора зависит от температуры окружающей среды, а также от того как долго не используется устройство – заряжайте устройство регулярно!

ЧИСТКА И УХОД

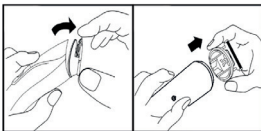
Перед чисткой убедитесь, что устройство выключено.

1. Чистку следует производить только мягкой щеткой, такой, как в комплекте.
2. Аксессуары устройства можно снять с устройства и промыть теплой водой с жидким мылом.
3. Используйте смазочное масло для лезвий.
4. Не используйте абразивные или коррозионные чистящие средства для очистки корпуса устройства и аксессуаров.
5. Никогда не используйте сжатый воздух для очистки режущих головок и режущих направляющих.
6. Корпус устройства для очистки протирайте влажной тканью.
7. Тщательно высушите и храните в сухом месте после каждого использования.

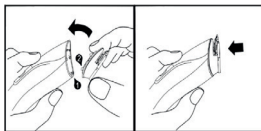
ВНУТРЕННЯЯ ЧИСТКА И СМАЗКА УСТРОЙСТВА

Перед тем как снять лезвие (1) устройства убедитесь, что устройство выключено.

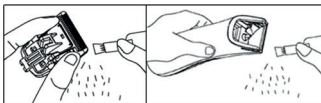
Необходимо надавить на обратную сторону от лезвия, как показано на картинке ниже.



При установке на корпус блока с лезвием обратите внимание, что она должна попасть в пазы (1 и 2 на рисунке ниже) на корпусе, после чего необходимо прижать насадку до характерного щелчка.



Очистите внутреннюю часть машинки от скопившихся волос используя щеточку (11).



Для смазки устройства используйте несколько капель масла (12), смочив губку и нанеся аккуратно на подвижный привод лезвий (металлический стержень). Смазку необходимо проводить по мере того как старая будет заканчиваться, при визуальном осмотре внутренней части. При еженедельном использовании машинки смазку нужно проводить, примерно, один раз месяц.

УСЛОВИЯ ХРАНЕНИЯ

Устройство не требует какого-либо монтажа или дополнительной фиксации. Хранение и транспортировка устройства должны производиться в сухом помещении, без воздействия прямых солнечных лучей. Устройство требует бережного обращения, оберегайте его от воздействия пыли, грязи, ударов, влаги, огня и тд. Если устройство планируется не использовать длительное время (2-3 месяца), отключите его и храните в коробке. Когда захотите воспользоваться устройством вновь, то зарядите устройство. Реализация устройства должна производиться в соответствии с действующим законодательством РФ.

По окончании срока службы изделия не выбрасывайте его вместе с остальными бытовыми отходами. Утилизация данного изделия должна быть осуществлена согласно местным нормам и правилам по переработке отходов. Утилизация изделий позволяет предотвратить нанесение потенциального вреда окружающей среде и здоровью человека в результате неконтролируемого выброса отходов и рационально использовать материальные ресурсы. За более подробной информацией по сбору и утилизации отслужившего электрического и электронного оборудования, осуществляемым бесплатно и по вашему месту жительства, обратитесь в соответствующее управление вашего муниципального органа власти.



Назначение товара: триммер электрический. Устройство не предназначено для использования в коммерческих целях. Используется для удаления волос с поверхности тела в соответствии с инструкцией. Ограничения при использовании: при использовании устройства необходимо соблюдать нормы, установленные законодательством страны (в которой используется изделие). Изделие содержит встроенный аккумулятор. Перед транспортировкой обратитесь к местным органам власти / перевозчику для уточнения правил и условий перевозки.

Товарный знак / торговая марка: gombica.

