

rombica

Машинка для стрижки

Clipper TTR-W118

ID: TTR-W118

РУКОВОДСТВО ПОЛЬЗОВАТЕЛЯ

Благодарим Вас за покупку изделия Rombica. Перед эксплуатацией устройства, прочтите это руководство и сохраните его для использования в дальнейшем.



ОБЩИЕ СВЕДЕНИЯ

Внимание! Прежде чем использовать данное устройство, внимательно прочитайте руководство по эксплуатации и сохраните его в качестве справочника. Правильное использование прибора значительно продлит срок его службы.

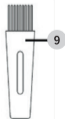
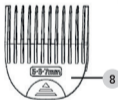
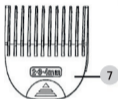
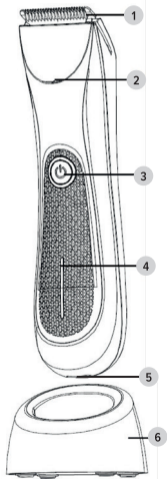
Меры безопасности и инструкции, содержащиеся в данном руководстве, не охватывают все возможные ситуации, которые могут возникнуть в процессе эксплуатации прибора. При работе с устройством, пользователь должен руководствоваться здравым смыслом, быть осторожным и внимательным. Внешнее изображение устройства в данном руководстве может отличаться от его внешнего вида.

МЕРЫ ПРЕДОСТОРОЖНОСТИ

1. Внимательно прочтите и сохраните эту инструкцию.
2. Используйте машинку для стрижки только по назначению согласно данной инструкции.
3. Перед зарядкой проверьте что ток в используемом источнике питания (адаптер, хаб, внешний аккумулятор – в комплект не входят) соответствует указанному току на устройстве или в руководстве пользователя.
4. Регулярная чистка и аккуратное обращение увеличивают время жизни устройства.
5. Во избежание травм, не держите без необходимости включенное устройство с подвижными лезвиями около ваших волос, бровей, ресниц, одежды и т.д.
6. Никогда не пытайтесь самостоятельно модифицировать устройство.
7. Не пользуйтесь устройством, если заметили в нём какие-либо неполадки.
8. Внимание! Избегайте воздействия на устройство солнечных лучей, пыли и грязи, а также повышенной влажности в течение длительного времени.
9. Запрещается погружать данное устройство в воду или любые другие жидкости.
10. Данный прибор не предназначен для использования лицами (включая детей) с пониженными физическими, психическими или умственными способностями, или при отсутствии у них опыта или знаний, если они не находятся под контролем или не проинструктированы об использовании прибора лицом, ответственным за их безопасность.
11. Дети должны находиться под присмотром для недопущения игр с прибором.
12. Не используйте устройство не по прямому назначению, а также для стрижки животных.
13. Не передавайте устройство другим людям во избежание передачи кожных и других инфекций.
14. Очищайте режущую головку после каждого использования, чтобы оно оставалось чистым от бактерий, которые могут оставаться на устройстве после использования.
15. Не используйте устройство очень близко к глазам! Используйте устройство очень осторожно.
16. Не перегружайте устройство. После непрерывной работы 30 минут, дайте остыть устройству не менее чем 10 минут.
17. Не допускайте падения устройства и не подвергайте его сильным ударам.
18. Не храните, не используйте устройство и не заряжайте аккумулятор рядом с источниками тепла и легковоспламеняющимися предметами, при повышенной или пониженной температуре. Зарядка может производиться только под наблюдением взрослого. Рекомендуется использовать устройство при температуре от 5 до 35 °C.
19. Избегайте попадания посторонних предметов в отверстия и разъемы устройства.
20. Не используйте устройство во время зарядки! Обязательно отключайте USB кабель от устройства после зарядки. При отсоединении кабеля никогда не тяните за шнур, держитесь за штекер.

ОПИСАНИЕ

1. Подвижное лезвие машинки
2. LED-подсветка рабочей области
3. Кнопка включения/выключения
4. LED-индикатор работы/заряда
5. Разъем питания
6. Станция для хранения и подзарядки
7. Регулируемая направляющая насадка 2-3-4 мм
8. Регулируемая направляющая насадка 5-6-7 мм
9. Щетка для чистки
10. USB-кабель
11. Масло для смазки привода лезвий



ТЕХНИЧЕСКИЕ ХАРАКТЕРИСТИКИ

Режимы работы: стандартный,
с увеличенной мощностью
Материал лезвий: керамика
(подвижная часть), нержавеющая сталь
Материал корпуса: пластик
Встроенная подсветка: да
Защита от попадания влаги: IPX7
Время зарядки: 2 часа
Ширина ножа: 32 мм
Размер отступа: 0,8 – 7 мм (с насадками)
Время автономной работы: до 60 минут

Батарея: 600 мАч / 3,7 В Li-Ion
Питание: 5В / 1А
Вес: 120 г
Комплектация:
Подставка для хранения и подзарядки – 1 шт.
Регулируемая направляющая насадка 2-3-4 мм – 1 шт.
Регулируемая направляющая насадка 5-6-7 мм – 1 шт.
Щетка для чистки – 1 шт.
USB-кабель – 1 шт.
Масло для смазки привода лезвий – 1 шт.

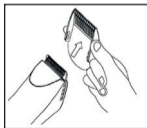
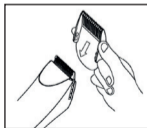
ТЕХНИЧЕСКИЕ ХАРАКТЕРИСТИКИ И ВНЕШНИЙ ВИД МОГУТ БЫТЬ ИЗМЕНЕНЫ
БЕЗ ПРЕДВАРИТЕЛЬНОГО УВЕДОМЛЕНИЯ

Сигналы LED-индикатора

(работа) Белый горит постоянно	Режим 1 – стандартный режим
(работа) Оранжевый горит постоянно	Режим 2 – увеличенной мощности
(работа) Оранжевый мигает	Требуется подзарядка
(на подзарядке) Белый пульсирующий	Устройство заряжается
(на подзарядке) Белый горит постоянно	Устройство зарядилось

ПОДГОТОВКА К ИСПОЛЬЗОВАНИЮ

Используйте лезвие триммера без насадок чтобы оставить минимальную длину волос (0,8 мм). Для сохранения гарантированной длины волос используйте насадки. Монтировать направляющие насадки (7 и 8) на лезвие надо так, чтобы они равномерно вставали в линию паза с несколькими характерными щелчками, в зависимости от уровня длины. Перемещайте насадку вдоль верхней части триммера чтобы отрегулировать длину 2, 3, 4 мм для насадки (7) и 5, 6, 7 мм для насадки (8).



Чтобы снять направляющую насадку проделайте операцию выше в обратном порядке.

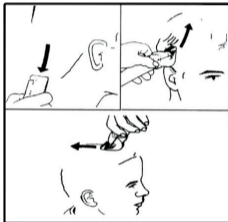
Внимание! Требуется особая аккуратность при работе без направляющей насадки, т.к триммер без насадки удаляет все волосы, которых касается.

РЕЖИМЫ РАБОТЫ

Для запуска устройства нажмите кнопку (3) на корпусе устройства, LED-индикатор загорится белым цветом. При необходимости стрижки с большей мощностью, нажмите кнопку (3) повторно, LED-индикатор загорится оранжевым. Для выключения машинки нажмите еще раз кнопку (3).

ЭКСПЛУАТАЦИЯ УСТРОЙСТВА

1. Перед началом работы убедитесь, что устройство полностью заряжено и готово к использованию.
2. Использование устройства допускается только на чистых и сухих волосах. Не используйте на только что вымытых волосах. Расчешите волосы перед стрижкой.
3. При стрижке в первый раз используйте направляющие с большим зазором – до тех пор, пока вы полностью не привыкните к устройству.
4. Используйте направляющие насадки (7 и 8) для коррекции длины волос.



5. Вы можете использовать устройство без направляющей насадки, чтобы обрезать волосы очень коротко (0,8 мм).



6. Регулярно вычищайте волосы, скопившиеся в насадке. Если волосы не выходят, то снимите насадку и продуйте или встряхните.
7. После использования и перед долгим хранением снимите направляющие (7, 8) и лезвие (1) и проведите полную очистку.

ЗАРЯДКА УСТРОЙСТВА

Мигающий оранжевый цвет на LED-индикаторе (4) означает что устройству требуется подзарядка. Убедитесь, что во время зарядки устройство выключено. Полная зарядка аккумулятора в первый раз или после длительного использования занимает примерно 6 часов.

Зарядить устройство можно двумя способами:

А. С помощью зарядной станции.

1. Вставьте один конец USB-кабеля в разъем на задней части зарядной станции (6), а другой конец в адаптер питания, USB-хабу или USB-порту компьютера (в комплект не входят).
2. Поставьте устройство на зарядную станцию (6).
3. Убедитесь, что индикатор (4) зарядки включился.

В. Непосредственно в источник питания (адаптер питания, хаб или компьютер).

1. Вставьте один конец USB кабеля в разъем в нижней части устройства (5), а другой конец к адаптеру питания телефона, USB-хабу или USB-порту компьютера (в комплект не входят).
2. Вставьте вилку в розетку.
3. Убедитесь, что индикатор (4) зарядки включился.

Стандартный ресурс аккумулятора составляет 500 циклов заряда-разряда. После превышения 500 циклов эффективная емкость аккумулятора может снижаться. Эффективность хранения и передачи энергии аккумулятора зависит от температуры окружающей среды, а также от того как долго не используется устройство – заряжайте устройство регулярно!

ЧИСТКА И УХОД

Перед чисткой убедитесь, что устройство выключено.

1. Удаляйте остатки волос с помощью щетки или аккуратно промойте лезвие под проточной водой.
2. Аксессуары устройства можно снять с устройства и промыть теплой водой с жидким мылом.
3. Используйте смазочное масло для лезвий.
4. Не используйте абразивные или коррозионные чистящие средства для очистки корпуса устройства и аксессуаров.
5. Никогда не используйте сжатый воздух для очистки режущих головок и режущих направляющих.
6. Корпус устройства для очистки протирайте влажной тканью.
7. Тщательно высушите и храните в сухом месте после каждого использования.

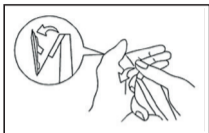
Внимание! Допустимо промывать под проточной водой рабочую часть устройства, но не погружать все устройство целиком в воду.



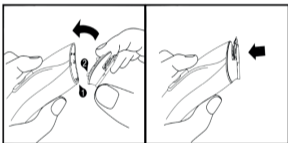
ВНУТРЕННЯЯ ЧИСТКА И СМАЗКА УСТРОЙСТВА

Перед тем как снять блок лезвием убедитесь, что устройство выключено и насадки сняты.

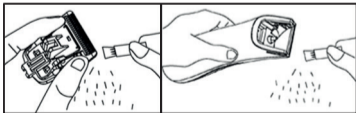
Чтобы снять блок с лезвием, необходимо надавить снизу вверх на нижнюю часть лезвия с той стороны, где расположен фонарик.



При установке на корпус блока с лезвием обратите внимание, что она должна попасть в пазы (1 и 2 на рисунке ниже) на корпусе, после чего необходимо прижать до характерного щелчка.



Очистите внутреннюю часть машинки от скопившихся волос используя щеточку (9).



Для смазки устройства используйте несколько капель масла (11), смочив губку и нанеся аккуратно на подвижный привод лезвий (металлический стержень), а также между лезвиями. Смазку необходимо проводить по мере того как старая будет заканчиваться, при визуальном осмотре внутренней части. При еженедельном использовании машинки смазку нужно проводить, примерно, один раз в месяц.

УСЛОВИЯ ХРАНЕНИЯ

Устройство не требует какого-либо монтажа или дополнительной фиксации. Хранение и транспортировка устройства должны производиться в сухом помещении, без воздействия прямых солнечных лучей. Устройство требует бережного обращения, оберегайте его от воздействия пыли, грязи, ударов, влаги, огня и тд. Если устройство планируется не использовать длительное время (2-3 месяца). Отключите его и храните в коробке. Когда захотите воспользоваться устройством вновь, то зарядите устройство. Реализация устройства должна производиться в соответствии с действующим законодательством РФ. По окончании срока службы изделия не выбрасывайте его вместе с остальными бытовыми отходами. Утилизация данного изделия должна быть осуществлена согласно местным нормам и правилам по переработке отходов. Утилизация изделий позволяет предотвратить нанесение потенциального вреда окружающей среде и здоровью человека в результате неконтролируемого выброса отходов и рационально использовать материальные ресурсы. За более подробной информацией по сбору и утилизации отслужившего электрического и электронного оборудования, осуществляемым бесплатно и по вашему месту жительства, обратитесь в соответствующее управление вашего муниципального органа власти.



Назначение товара: триммер электрический. Устройство не предназначено для использования в коммерческих целях. Используется для удаления волос с поверхности тела в соответствии с инструкцией. Ограничения при использовании: при использовании устройства необходимо соблюдать нормы, установленные законодательством страны (в которой используется изделие). Изделие содержит встроенный аккумулятор. Перед транспортировкой обратитесь к местным органам власти / перевозчику для уточнения правил и условий перевозки.

Товарный знак / торговая марка: gombica.

EAC