

rombica

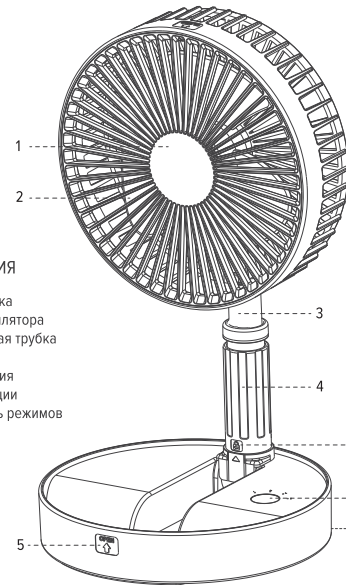
Rombica Flow Flex

White: ID: R2D2-038
Black: ID: R2D2-040

ВЕНТИЛЯТОР ПОРТАТИВНЫЙ ТЕЛЕСКОПИЧЕСКИЙ СО ВСТРОЕННЫМ АККУМУЛЯТОРОМ

РУКОВОДСТВО ПОЛЬЗОВАТЕЛЯ

Благодарим Вас за покупку изделия из серии FLOW. Перед эксплуатацией устройства, прочтите это руководство и сохраните его для использования в дальнейшем



ОБЩИЕ СВЕДЕНИЯ

1. Съемная крышка
2. Лепестки вентилятора
3. Телескопическая трубка
4. Фиксатор
5. Маркер открытия
6. Маркер фиксации
7. Переключатель режимов
8. Порт micro-USB

СПЕЦИФИКАЦИЯ

Порт питания:	micro-USB 5 В / 2 А
Встроенный аккумулятор:	7200 мАч / 3.7 В
Потребляемая мощность:	5 Вт
Количество режимов работы:	4
Защита от перегрева: есть	есть
Габаритные размеры в сложенном состоянии, мм:	197x197x93
Габаритные размеры в разложенном состоянии, мм:	197x197x975

КОМПЛЕКТАЦИЯ

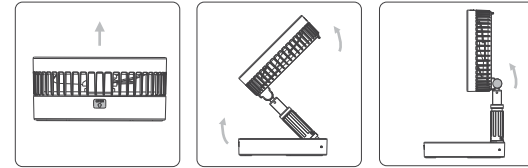
Вентилятор, пульт управления, micro-USB кабель, руководство пользователя

ПОДГОТОВКА / ОКОНЧАНИЕ ЭКСПЛУАТАЦИИ

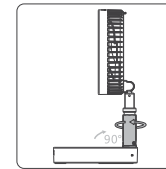
Перед первым использованием полностью зарядите аккумулятор изделия в течение примерно 6 часов. Новый аккумулятор требует 2-3 цикла полного заряда-разряда для достижения максимальной емкости.

УСТАНОВКА ВЕНТИЛЯТОРА

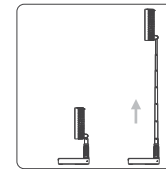
1. Аккуратно потяните верхнюю часть вентилятора вверх со стороны маркера открытия (5), а затем полностью расправьте вентилятор.



2. Установите вентилятор под углом 90° к основанию и зафиксируйте при помощи поворота по часовой стрелке рукоятки фиксатора (4).

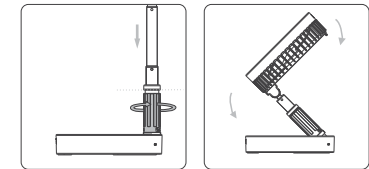


3. Настройте необходимую высоту вентилятора. Для этого аккуратно потяните телескопическую трубку вверх или вниз до оптимальной высоты.



СБОРКА ВЕНТИЛЯТОРА

После окончания эксплуатации перед сборкой вентилятора необходимо ослабить фиксатор при помощи поворота рукоятки против часовой стрелки.



ЗАРЯДКА АККУМУЛЯТОРА

Вставьте комплектный USB кабель в micro-USB порт (8) устройства. Другой конец комплектного USB кабеля подсоедините к USB порту зарядного устройства «USB-сеть» (в комплект не входит).

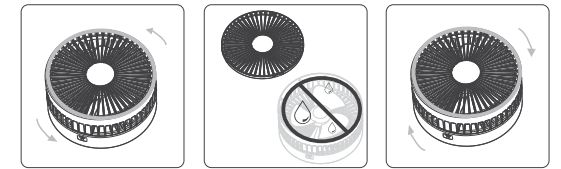
ИСПОЛЬЗОВАНИЕ

Устройство включается нажатием на кнопку переключения режимов вентилятора (7). Каждому режиму соответствует определенная скорость вентилятора:

- слабый режим обдува
- средний режим обдува
- сильный режим обдува
- режим естественного ветра (кратковременное включение и выключение)

ОЧИСТКА ВЕНТИЛЯТОРА

1. Возьмитесь за крышку вентилятора (1) обеими руками и поверните против часовой стрелки для того, чтобы снять ее.
2. Снимите крышку (1) и очистите поверхность от пыли сухой тканью. ЗАПРЕЩЕНО использовать влажную ткань/воду для очистки.
3. Установите крышку вентилятора (1) на устройство и поверните по часовой стрелке для того, чтобы зафиксировать.



ИНСТРУКЦИИ ПО ТЕХНИКЕ БЕЗОПАСНОСТИ

1. Перед подключением зарядного устройства «USB-сеть» (в комплект не входит) к электрической сети следует убедиться, что напряжение сети составляет 220В. Также убедитесь, что напряжение питания зарядного устройства «USB-сеть» (в комплект не входит) составляет 5В. Рекомендуемые характеристики зарядного устройства «USB-сеть» (в комплект не входит) 5В/2А.
2. Полностью зарядите аккумулятор устройства перед первым использованием в течение примерно 6 часов. Требуется 2-3 цикла полного заряда-разряда для достижения максимальной емкости.
3. Если устройство не используется в течение длительного времени, разряжайте и заряжайте его один раз в месяц.
4. Стандартный ресурс аккумулятора составляет 500 циклов заряда-разряда. После превышения 500 циклов эффективная емкость аккумулятора может снижаться.
5. При отключении кабеля питания никогда не тяните за шнур, держитесь за штекер.
6. Не пытайтесь в случае поломки открыть корпус изделия и отремонтировать его самостоятельно, обратитесь в сервисный центр.
7. Избегайте воздействия на изделие повышенной влажности, пыли и грязи. Используйте для очистки сухую мягкую безворсовую ткань. Запрещается использовать для этой цели какие-либо моющие или чистящие жидкости.
8. Допустимое значение относительной влажности воздуха для безопасного использования изделия – не более 85%.
9. Не храните и не используйте изделие рядом с источниками тепла и легковоспламеняющимися предметами, при повышенной или пониженной температуре. Рекомендуется использовать изделие при температуре от 5 до 35 °С.
10. Не допускайте падения изделия и не подвергайте его сильным ударам.
11. Избегайте попадания посторонних предметов в отверстия и разъемы на корпусе изделия.
12. Обязательно выключайте изделие после использования.
13. Не разбирайте изделие, не подвергайте его сильному нагреву и не кладите его в воду, так как это может привести к поломке изделия.
14. Чтобы гарантировать достаточную вентиляцию и нормальную работу изделия, никогда не накрывайте работающее изделие тканью или другим материалом, так как недостаточная вентиляция может вызвать перегрев и/или сокращение срока службы изделия.

УСЛОВИЯ ХРАНЕНИЯ

Храните в сухом, хорошо проветриваемом помещении, вдали от нагревательных приборов и прямых солнечных лучей. Храните устройство в недоступном для детей месте.

Назначение товара: Вентилятор портативный со встроенным аккумулятором. Предназначен для создания узконаправленного потока воздуха. Изделие не предназначено для использования в коммерческих целях. Изделие содержит встроенный аккумулятор. Перед транспортировкой обратитесь к местным органам власти / перевозчику для уточнения правил и условий перевозки. Товарный знак / торговая марка: rombica. Адрес производства: Эермейт Электрикал Шенжень Ко. Лтд, Хуангфенглинг Индустриал Парк, Шийан Баоан Дистрикт, Шенжень, Китай. Импортёр: ООО «ДИХАУС». Адрес: Россия, 111250, г. Москва, пр-д завода «Серп и Молот», д. 6, к. 1. info@di-house.ru Претензии от покупателей принимает ИМПОРТЕР. Разработка и дизайн: Сингапур. Произведено: Китай. info@rombica.ru Техническая поддержка – support@rombica.ru



Не утилизируйте электрические устройства в несортированные городские отходы, используйте отдельные пункты сбора отходов. Обратитесь к местным органам власти за информацией, касающейся доступных систем сбора отходов. Если электронные устройства выбрасываются на городскую свалку, вредные вещества могут попасть в подземные воды и в пищевую цепь, нанося вред здоровью и благополучию

ГАРАНТИЙНЫЙ ТАЛОН

УСЛОВИЯ ГАРАНТИЙНЫХ ОБЯЗАТЕЛЬСТВ

1. Гарантийные обязательства распространяются на изделия, приобретенные в РФ.
2. Гарантийные обязательства не распространяются на принадлежности, входящие в комплектацию товара, если их замена не связана с разборкой изделия: элементы питания, кабели, переходники, адаптеры, чехлы, ремни, документацию.
3. Изготовитель не несет гарантийные обязательства в следующих случаях: если изделие использовалось для осуществления предпринимательской деятельности, а также в иных целях, не соответствующих его прямому назначению; нарушения правил и условий эксплуатации, установки изделия, изложенных в Руководстве Пользователя и другой документации; если изделие имеет следы попыток некачественного ремонта; если дефект вызван изменением конструкции или схемы изделия, подключением внешних устройств, не предусмотренных изготовителем; если обнаружены механические повреждения, возникшие после передачи изделия потребителю; повреждения, вызванные воздействием влаги, высоких или низких температур, коррозии, окислением, попаданием внутрь изделия посторонних предметов, веществ, жидкостей, насекомых или животных.
4. Производитель не несет ответственность за возможный вред изделия, прямо или косвенно нанесенный людям, домашним животным, имуществу в случае, если это произошло в результате несоблюдения правил и условий эксплуатации, установки изделия; умышленных или неосторожных действий покупателя (потребителя) и/или третьих лиц. Также не несет ответственность за возможный вред, прямо или косвенно нанесенный изделием соответствующего назначения в результате потери, повреждения или изменения данных и информации.

ОБЛАСТЬ ДЕЙСТВИЯ ГАРАНТИИ – РОССИЙСКАЯ ФЕДЕРАЦИЯ
СРОК ГАРАНТИИ – 12 МЕСЯЦЕВ С ДАТЫ ПРОДАЖИ
СРОК СЛУЖБЫ – 24 МЕСЯЦА

При невозможности достоверно установить дату продажи, срок гарантии исчисляется с даты изготовления изделия и составляет 18 месяцев. Дата производства товара определяется по серийному номеру товара, четвертая и пятая цифры серийного номера обозначают месяц производства, шестая и седьмая цифры серийного номера обозначают год производства, соответственно. Серийный номер нанесен на упаковку. Информацию о работе технической службы по гарантийным вопросам можно узнать по электронной почте: support@rombica.ru Полный список адресов технических центров производителя, уполномоченных осуществлять сервисное обслуживание, представлен на сайте: www.rombica.ru



Изделие

Модель

Дата продажи

Серийный номер

Настоящим утверждаю проверку работоспособности и покупку полностью исправного изделия, указанного выше, в полной комплектации с инструкцией по эксплуатации на русском языке. Изделие осмотрено и проверено в моем присутствии, видимых повреждений не имеет. Со всеми техническими характеристиками, функциональными возможностями и правилами эксплуатации ознакомлен(а). С нижеизложенными условиями гарантии согласен(а)

ФИО Покупателя, подпись

СВЕДЕНИЯ О РЕМОНТАХ

клиент				
мастер				
сервис				
код ремонта				
дата				
№				